

İÇİNDEKİLER

| | | |
|----------|---|-----------------|
| A | GENEL BİLGİLER | Sayfa 2 |
| A1 | TANIMLAMA..... | Sayfa 3 |
| A2 | TEKNİK BİLGİLER..... | Sayfa 3 |
| A3 | TAŞIMA | Sayfa 4 |
| A4 | PAKETİ AÇMA | Sayfa 4 |
| B | MONTAJ..... | Sayfa 4 |
| C | GENEL UYARILAR | Sayfa 5 |
| D | CİHAZIN KULLANIMI | Sayfa 6 |
| E | TEMİZLİK ve BAKIM | Sayfa 7 |
| F | SORUN GİDERME | Sayfa 8 |
| G | YEDEK PARÇA LİSTESİ-DEMONTE GÖRÜNÜŞ..... | Sayfa 9 |
| H | ELEKTRİK DEVRE ŞEMASI..... | Sayfa 13 |

A GENEL BİLGİLER

BU CİHAZI MONTAJ ETMEDEN ÖNCE ÇALIŞTIRMA ve BAKIM TALİMATLARINI DİKKATLİCE OKUYUNUZ. YANLIŞ MONTAJ ve PARÇA DEĞİŞİMİ ÜRÜNE HASAR VEREBİLİR YA DA KİŞİLERİ YARALAMAYA SEBEBİYET VEREBİLİR. CİHAZA KASITLI HASAR VERME, İHMAL, TALİMATLARA VE YÖNETMELİKLERE UYMAMAKTAN DOLAYI OLUŞAN HASARLAR VEYA YANLIŞ BAĞLANTILAR FİRMAMIZ SORUMLULUĞUNDA DEĞİLDİR. CİHAZA YETKİSİZ MÜDAHALE, ÜRÜNÜN GARANTİSİNİ GEÇERSİZ KILACAKTIR.

1. Bu kitapçığı başka operatörlere gelecekte referans olması bakımından el altında güvenli bir yerde muhafaza ediniz.
2. **Cihaz montajı, kullanılacağı ülkedeki mevcut yönetmeliklere ve talimatlara göre yetkili personel tarafından yapılmalıdır.**
3. Bu cihaz eğitim verilmiş kişiler tarafından kullanılmalıdır.
4. Cihazın arızalanması durumunda cihazı kapatınız. Cihaza sadece üretici tarafından yetkilendirilmiş bir servis merkezi hizmet vermelidir. Orijinal yedek parça isteyiniz.

EKMEK DİLİMLEME MAKİNESİ

A1 TANIMLAMA

*Yüksek verim sağlayan bu cihaz, endüstriyel mutfaklarda kullanılmak üzere üretilmiş profesyonel bir ekmek dilimleme makinesidir.

| Kodu | Ebatlar (mm) | Ağırlık (kg) | Paketleme Ölçüleri (mm) |
|----------|--------------|--------------|-------------------------|
| EMP.3001 | 717x686x1140 | 125 | 760x760x1200 |
| EMP.3002 | 717x686x1140 | 125 | 760x760x1200 |
| EMP.3004 | 733x643x682 | 86 | 780x710x820 |

A2 TEKNİK BİLGİLER

| Kodu | Kapasite (Ad/saat) | Ekmek Ebatları (mm) | Dilim Kalınlığı (mm) | Bıçak (Ad.) | Güç (Kw) | Çalış. Gerilimi (V) | Kablo Kesiti (mm ²) | Sigorta Seçimi (A) |
|----------|--------------------|---------------------|----------------------|-------------|----------|---------------------|---------------------------------|--------------------|
| EMP.3001 | 500 | 500x140 | 10-13-16 | 46-36-30 | 0,37 | 220 | 3x1,5 | 16 |
| EMP.3002 | 500 | 500x170 | 20 | 24 | 0,37 | 220 | 3x1,5 | 16 |
| EMP.3004 | 500 | 480x130 | 10-13-16 | 42-30-26 | 0,37 | 220 | 3x1,5 | 16 |

A3 TAŞIMA

*Bu cihaz elde taşınmaz. Bu nedenle cihazı taşımak için bir yük kaldırma aracı (forklift veya transpalet) kullanınız. (Forklift veya transpaletin kaldırma kolları cihazın altından yarıdan fazla kısmına kadar ulaşmalıdır).

A4 PAKETİ AÇMA

*Cihaz, kullanılan ülkedeki yönetmeliklere göre açılmalı ve ambalajlarının imhası yapılmalıdır. Gıda ile temas eden parçalar paslanmaz çeliktir. Tüm plastik parçalar, malzemenin sembolü ile işaretlidir.

*Cihazın parçalarının eksiksiz geldiğini ve nakliye esnasında herhangi bir hasara uğrayıp uğramadığını kontrol ediniz.

B MONTAJ

*Ürünü düz ve sağlam bir zemin üzerine yerleştiriniz, devrilme risklerine karşı gerekli önlemleri alınız.

*Cihaza montaj ve servis hizmeti verecek personelin, konusunda uzman ve firmamız tarafından montaj-servis lisansına sahip olması zorunluluğu vardır.

*Elektrik güç kaynağına bağlantı, yetkili bir kişi tarafından yapılmalıdır.

*Cihazı bağladığınız gerilimin, cihaz etiketinde yazan gerilim değeri ile aynı olduğundan emin olunuz.











Cihazın topraklama bağlantısı, standartlara ve güvenlik kurallarına uygun olarak yapılmalıdır.

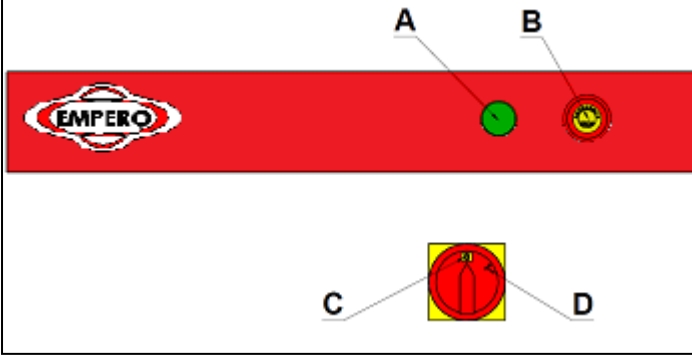
*Cihazın topraklaması, elektrik tesisatının en yakın panodaki topraklama hattına bağlanmalıdır.

*Cihaz elektrik bağlantısının, ana sigorta ve kaçak akım sigortası yürürlükteki yönetmeliklere ve kurallara göre yapılmalıdır.

EKMEK DİLİMLEME MAKİNESİ

C GENEL UYARILAR

-  *Cihazı, yeterli aydınlatma olmayan tesislerde kullanmayınız.
-  *Cihazı kullanırken hareketli parçalara kesinlikle dokunmayınız.
-  *Cihazı, yanıcı ve patlayıcı maddelerin bulunduğu ortamlara yakın yere montaj etmeyiniz.
-  *Cihazı boşta çalıştırmayınız.
-  *Cihazın kapasitesinin çok altında/üstünde yükleme yapmayınız.
-  *Uygun koruyucu ekipmanlar kullanmadan cihaza müdahalede bulunmayınız.
-  *Cihazın kullanıldığı alanda herhangi bir sebeple çıkan, yangın, alev parlaması gibi durumlarda hızlı bir şekilde (varsa) gaz vanalarını ve elektrik şalterlerini kapatarak yangın söndürücü kullanınız. Alevi söndürmek için asla su kullanmayınız.
-  *Topraklama bağlantısı olmamasından kaynaklanan hasarlar garanti kapsamına alınmayacaktır.

D CİHAZIN KULLANIMI***Kontrol Panosu:**

- A :** Cihaz çalıştı sinyal lambası
B : Acil stop butonu
C : Şalter kapalı pozisyonu
D : Şalter açık pozisyonu

***Kullanımı:**

- Cihazı çalıştırmadan önce ıslak bir bez ile ekmek haznesi ve bıçakların temizliğini yapınız.
- Cihazın yan tarafında bulunan şalteri (I) konumuna getiriniz.
- Cihaz çalışmaya başlayınca cihazın ön kısmındaki yeşil sinyal lambası yanar.
- Cihazın yan tarafında bulunan yaylı itici kolu ileri doğru çekiniz ve elinizle tutunuz.
- Cihazın itici kolunun çekilmesiyle ortaya çıkan ekmek haznesine, dilimlenecek ekmekleri koyunuz.
- Ekmekleri dilimlemek için elinizle tutmuş olduğunuz itici kolu yavaşça serbest bırakınız. (itici kol yaylı olduğu için yay kuvvetini elinizle karşılayınız).
- Ekmek haznesi, içindeki ekmekle beraber bıçaklara doğru gelecek ve hareketli bıçaklar tarafından ekmekler dilimlenecektir.
- İtici kol eski konumuna geldiğinde bıçakların hareketi duracaktır.
- Cihazı durdurmak için, cihazın ön kısmında bulunan ACİL STOP butonuna basınız.
- Cihaz ile işiniz bittiğinde şalteri (0) konumuna getiriniz veya fişini prizden çıkarınız.

EKMEK DİLİMLEME MAKİNESİ

E TEMİZLİK ve BAKIM

➤ Her Kullanımdan Sonra Yapılması Gerekenler;

- Cihazın temizliğini yaparken fişin prizde olmadığından veya şalterin kapalı olduğundan emin olunuz.
- Cihazın dış yüzeyinin, haznenin ve kesici bıçakların temizliğini ıslak bez ile yapınız, daha sonra kurulayınız.
- Cihazın temizliğinde asit ve türevi malzemeler kullanmayınız.
- Cihazın temizliğini yaparken, cihazı su ile yıkamayınız. Aksi takdirde elektrik motoruna su kaçır ve yanmasına neden olur.

➤ Periyodik Olarak Yapılması Gerekenler;

- Bakım sadece eğitimli kişiler tarafından yapılmalıdır.
- Cihazın periyodik bakımını her 15 günde bir yapınız.
- Ekmek Dilimleme makinesi minimum bakım gerektirir (motor ve rulmanlar yağlanmıştır).
- İtici kolun yayını belirli aralıklarla kontrol ediniz.

F SORUN GİDERME

| | |
|-------------------------|--|
| CİHAZ ÇALIŞMIYOR | <ol style="list-style-type: none">1. Cihazın fişinin prize takılı olup olmadığını kontrol ediniz.2. Elektrik bağlantılarını kontrol ediniz.3. ACİL STOP butonu devrede ise cihaz çalışmaz. |
|-------------------------|--|

| | |
|---------------------------------|--|
| EKMEK DİLİMLERİ ÇIKMIYOR | <ol style="list-style-type: none">1. İtici kolun yayı bozulmuş ise kol ileri-geri hareketi yapamaz ve dilimler çıkmaz. |
|---------------------------------|--|

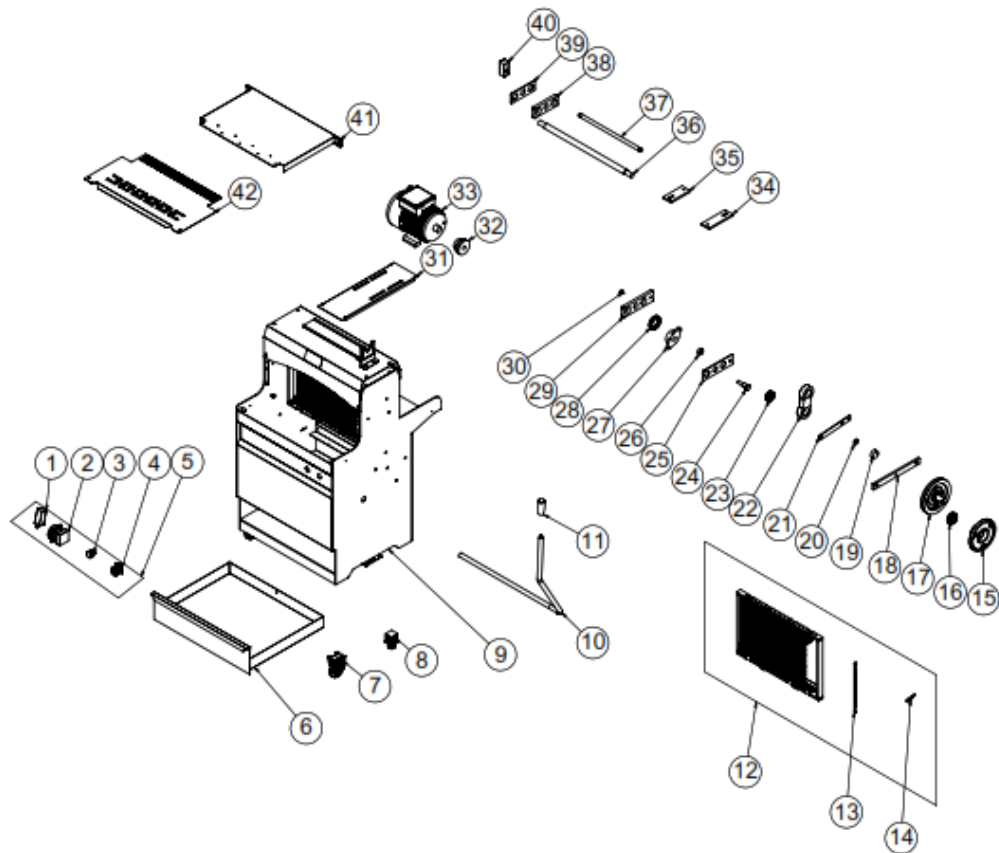
| | |
|--------------------|---|
| CİHAZ DURDU | <ol style="list-style-type: none">1. Cihaz, voltaj düşüklüğü nedeniyle durabilir. Bu durumda voltajı kontrol ediniz.2. Cihaz, kapasite üzeri yükleme yapıldığında durabilir. |
|--------------------|---|

- Ekmek dilimleme uygun kalitede yapılmıyor ise,
- Güvenlik fonksiyonlarından herhangi biri çalışmıyor ise,
 - Cihazı kullanmayınız.

*Yukarıdaki sorunlar yine de devam ediyor ise yetkili servislerimizle irtibat kurunuz.

EKMEK DİLİMLEME MAKİNESİ

G YEDEK PARÇA LİSTESİ-DEMONTE GÖRÜNÜŞ



EMP.3001-10-13-16
EMP.3002

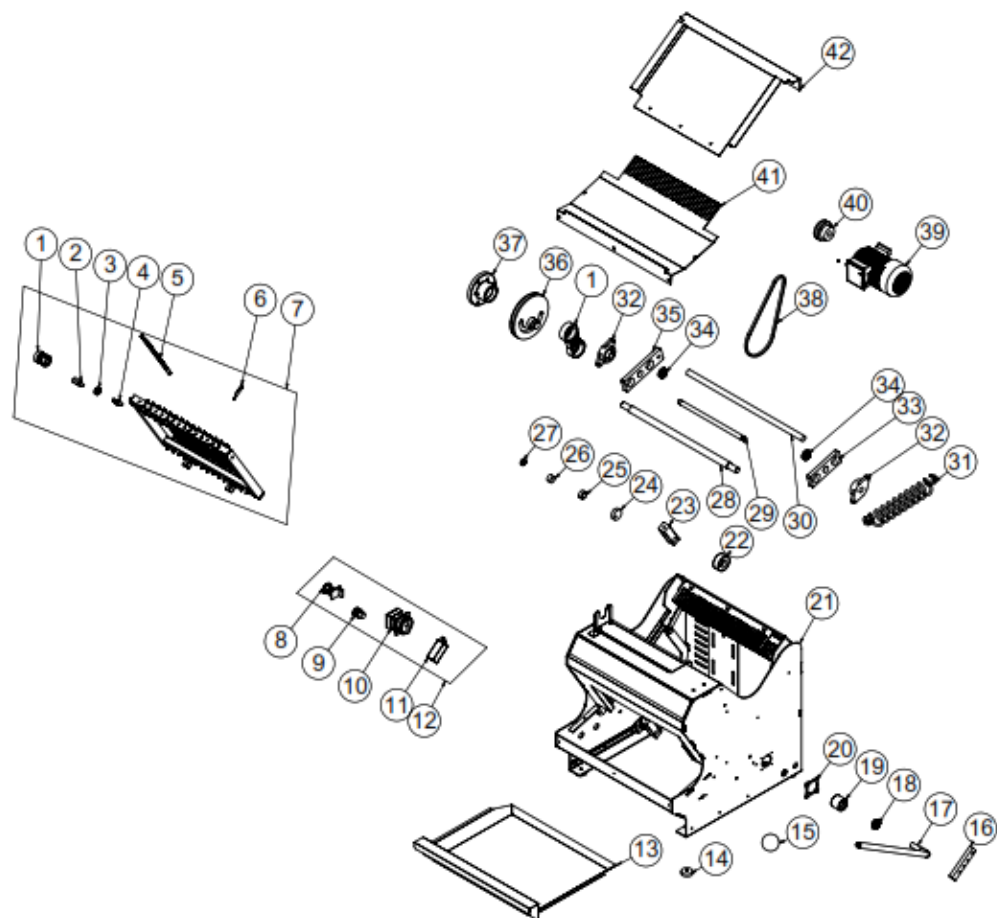
G YEDEK PARÇA LİSTESİ-DEMONTE GÖRÜNÜŞÜ

ÜRÜN KODU : EMP.3001-10-13-16 3002

| NO | ÜRÜN ADI | Ü.KODU |
|----|--------------------------|------------------------|
| 1 | L5K13M1P311 SWITCH | ERS.M.ELK-SWC-EMAS-001 |
| 2 | SALTER | M.ELK-SLT-MK-001 |
| 3 | YEŞİL LED SİNYAL | M.ELK-LED-LMB-002 |
| 4 | ACİL STOP BUTONU | M.ELK-SLT-BTL-003 |
| 5 | PANO GRUBU | M.ELK-KD-EDM-001 |
| 6 | CEKMECE SASE | - |
| 7 | TEKER | M.AKS-TKR-KN-002 |
| 8 | ROTİL AYAK | ERS.M.AKS-AYK-RTL-001 |
| 9 | SASE | - |
| 10 | İTİCİ KOLU | YTL-ERS.EDM-KS-0008 |
| 11 | KULP | ERS.M.AKS-KLP-BKL-009 |
| 12 | KASET | ARA-ERS.EDM-0013 |
| 13 | DİLİMLEME BİÇAĞI | M.BCK-BED-002 |
| 14 | BİÇAK GERDİRME SACI | YSC-ERS.EDM-LZ-0027 |
| 15 | SABİT KASNAK | YMH-ERS.EDM-FSM-0001 |
| 16 | RULMAN (6204 ZZ) | M.RLM-NRM-044 |
| 17 | BÜYÜK KASNAK | YDK-ERS.EDM-CN-0001 |
| 18 | DERLİN | HDM-KR-DRL-001 |
| 19 | BASKI DESTEK ELEMANI | YTL-ERS.EDM-KS-0011 |
| 20 | BASKI APARATI | YTL-ERS.EDM-KS-0009 |
| 21 | TARAK BASKI KOL SACI | YSC-ERS.EDM-LZ-0124 |
| 22 | GÖZLÜK | YMH-ERS.EDM-FSM-0002 |
| 23 | RULMAN (6202 2RS) | M.RLM-NRM-003 |
| 24 | KASNAK ARA ELEMANI | YTL-ERS.EDM-KS-0006 |
| 25 | KAPATMA SOL SACI | YSC-ERS.EDM-LZ-0001 |
| 26 | KASNAK ARA ELEMANI | YTL-ERS.EDM-KS-0007 |
| 27 | Ø20 RULMAN | ERS.M.RLM-YTK-003 |
| 28 | KOL BURCU | YTL-ERS.EDM-KS-0002 |
| 29 | EKSANTRİK SOL PLATİN | M.PLTN-ERS-EDM-001 |
| 30 | BAĞLANTI VİDASI | YTL-ERS.EDM-KS-0012 |
| 31 | MOTOR TABLASI | YSC-ERS.EDM-LZ-0022 |
| 32 | KAYIŞ KASNAĞI | YDK-ERS.EDM-CN-0003 |
| 33 | ELEKTRİK MOTORU | M.ELK-MTR-RSM-034 |
| 34 | LASTİK | M.MUH-088 |
| 35 | LASTİK | M.MUH-090 |
| 36 | ORTA MİL | YTL-ERS.EDM-KS-0004 |
| 37 | SAĞ SOL MİL | YTL-ERS.EDM-KS-0003 |
| 38 | EKSANTRİK SAĞ PLATİN | M.PLTN-ERS-EDM-002 |
| 39 | KAPATMA SAĞ SACI | YSC-ERS.EDM-LZ-0002 |
| 40 | BİÇAK ÇALIŞTIRMA ELEMANI | YTL-ERS.EDM-KS-0001 |
| 41 | ÜST ARKA SACI | YSC-ERS.EDM-LZ-0032 |
| 42 | ÜST ÖN SACI | YSC-ERS.EDM-LZ-0086 |

EKMEK DİLİMLEME MAKİNESİ

G YEDEK PARÇA LİSTESİ-DEMONTE GÖRÜNÜŞ



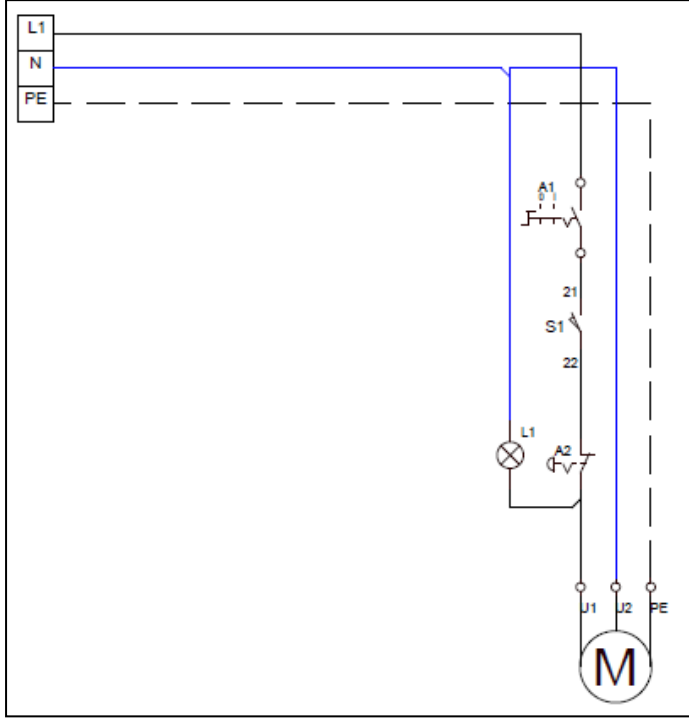
EMP.3004-10-16

G YEDEK PARÇA LİSTESİ-DEMONTE GÖRÜNÜŞÜ

| ÜRÜN KODU :EMP.3004-10-16 | | |
|---------------------------|--------------------------|------------------------|
| NO | ÜRÜN ADI | Ü.KODU |
| 1 | GÖZLÜK KÜÇÜK | YMH-ERS.EDM-FSM-0004 |
| 2 | ASKI PİMİ | YTL-ERS.EDM-KS-0019 |
| 3 | RULMAN (6202 2RS) | M.RLM-NRM-003 |
| 4 | SABİT PİM | YTL-ERS.EDM-KS-0018 |
| 5 | DİLİMLEME BİÇAĞI | M.BCK-BED-002 |
| 6 | BİÇAK GERDİRME SACI | YSC-ERS.EDM-LZ-0027 |
| 7 | KASET | ARA-ERS.EDM-0010 |
| 8 | ACİL STOP BUTONU | M.ELK-SLT-BTL-003 |
| 9 | YEŞİL LED SİNYAL | M.ELK-LED-LMB-002 |
| 10 | ŞALTER | M.ELK-SLT-MK-001 |
| 11 | L5K13M1P311 SWITCH | ERS.M.ELK-SWC-EMAS-001 |
| 12 | KABLO DEMETİ | M.ELK-KD-EDM-001 |
| 13 | CEKMECE SACI | YSC-ERS.EDM-LZ-0067 |
| 14 | AYAK | M.AKS-AYK-INX-004 |
| 15 | KÜRE TOPUZ | M.AKS-KLP-BKL-024 |
| 16 | DERLİN | HDM-KR-DRL-002 |
| 17 | İTİCİ KOLU | YTL-ERS.EDM-KS-0017 |
| 18 | RULMAN (6003 ZZ) | M.RLM-NRM-004 |
| 19 | KOL BURCU | YTL-ERS.EDM-KS-0021 |
| 20 | BURÇ KAPATMA SACI | YSC-ERS.EDM-LZ-0072 |
| 21 | SASE | - |
| 22 | MİL BURCU | YTL-ERS.EDM-KS-0020 |
| 23 | BİÇAK ÇALIŞTIRMA ELEMANI | YTL-ERS.EDM-KS-0015 |
| 24 | FREN POLYAMİT | YTL-ERS.EDM-KS-0025 |
| 25 | KASNAK ARA ELEMANI | YTL-ERS.EDM-KS-0007 |
| 26 | TARAK DESTEK POLYAMİTİ | YTL-ERS.EDM-KS-0024 |
| 27 | TARAK POLYAMİTİ | YTL-ERS.EDM-KS-0023 |
| 28 | ORTA HAREKET MİLİ | YTL-ERS.EDM-KS-0014 |
| 29 | HAREKET MİLİ SAĞ-SOL | YTL-ERS.EDM-KS-0013 |
| 30 | KULP HAREKET MİLİ | YTL-ERS.EDM-KS-0016 |
| 31 | KULP YAYI | M.YAY-ERS-039 |
| 32 | Ø20 RULMAN | ERS.M.RLM-YTK-003 |
| 33 | KAPATMA SAĞ SACI | YSC-ERS.EDM-LZ-0002 |
| 34 | RULMAN (6004 ZZ) | M.RLM-NRM-018 |
| 35 | KAPATMA SOL SACI | YSC-ERS.EDM-LZ-0001 |
| 36 | BÜYÜK KASNAK | YDK-ERS.EDM-CN-0001 |
| 37 | SABİT KASNAK | YMH-ERS.EDM-FSM-0003 |
| 38 | KAYIŞ (13*700) | M.KYS-VKY-017 |
| 39 | ELEKTRİK MOTORU | M.ELK-MTR-RSM-034 |
| 40 | KAYIŞ KASNAĞI | YDK-ERS.EDM-CN-0003 |
| 41 | ÖN TARAK SACI | YSC-ERS.EDM-LZ-0069 |
| 42 | ÖN TARAK SACI | YSC-ERS.EDM-LZ-0070 |

EKMEK DİLİMLEME MAKİNESİ

H ELEKTRİK DEVRE ŞEMASI



| KODU | KW | D/DK | VOLT |
|----------|------|------|------|
| EMP.3001 | 0,37 | 1400 | 220 |
| EMP.3002 | 0,37 | 1400 | 220 |
| EMP.3004 | 0,37 | 1400 | 220 |

| A1 | A2 | M | S1 | L1 |
|----------------------------|-----------|-------|-------------------------|----------------|
| (0-1) Monofaze PAKO Şalter | Acil STOP | Motor | Mekanik Nihayet Şalteri | Sinyal Lambası |