

# PİLİÇ KIZARTMA MAKİNELERİ (GAZLI)

## İÇİNDEKİLER

<b>A</b>	<b>GENEL BİLGİLER .....</b>	<b>Sayfa 2</b>
A1	TANIMLAMA.....	Sayfa 3
A2	TEKNİK BİLGİLER .....	Sayfa 3
A3	TAŞIMA .....	Sayfa 4
A4	PAKETİ AÇMA .....	Sayfa 4
<b>B</b>	<b>MONTAJ.....</b>	<b>Sayfa 4</b>
<b>C</b>	<b>GENEL UYARILAR .....</b>	<b>Sayfa 6</b>
<b>D</b>	<b>CİHAZIN KULLANIMI .....</b>	<b>Sayfa 7</b>
<b>E</b>	<b>TEMİZLİK ve BAKIM .....</b>	<b>Sayfa 8</b>
<b>F</b>	<b>SORUN GİDERME .....</b>	<b>Sayfa 9</b>
<b>G</b>	<b>KULLANDIĞINIZ GAZ CİNSİNİ NASIL DEĞİŞTİREBİLİRSİNİZ</b>	<b>Sayfa 9</b>
<b>H</b>	<b>GAZ BAĞLANTI RESİMLERİ .....</b>	<b>Sayfa 10</b>
<b>I</b>	<b>CİHAZ GÖRÜNÜŞLERİ.....</b>	<b>Sayfa 11</b>
<b>J</b>	<b>YEDEK PARÇA LİSTESİ-DEMONTAGE GÖRÜNÜŞ.....</b>	<b>Sayfa 12</b>

## A GENEL BİLGİLER

---

**BU CİHAZI MONTAJ ETMEDEN ÖNCE ÇALIŞTIRMA ve BAKIM TALİMATLARINI DİKKATLİCE OKUYUNUZ. YANLIŞ MONTAJ ve PARÇA DEĞİŞİMİ ÜRÜNE HASAR VEREBİLİR YA DA KİŞİLERİ YARALAMAYA SEBEBİYET VEREBİLİR. CİHAZA KASITLI HASAR VERME, İHMAL, TALİMATLARA VE YÖNETMELİKLERE UYMAMAKTAN DOLAYI OLUŞAN HASARLAR VEYA YANLIŞ BAĞLANTILAR FİRMAMIZ SORUMLULUĞUNDA DEĞİLDİR. CİHAZA YETKİSİZ MÜDAHALE, ÜRÜNÜN GARANTİSİNİ GEÇERSİZ KILACAKTIR.**

1. Bu kitapçığı başka operatörlere gelecekte referans olması bakımından el altında güvenli bir yerde muhafaza ediniz.
2. **Cihaz montajı, kullanılacağı ülkedeki mevcut yönetmeliklere ve talimatlara göre yetkili personel tarafından yapılmalıdır.**
3. Bu cihaz eğitim verilmiş kişiler tarafından kullanılmalıdır.
4. Cihazın arızalanması durumunda cihazı kapatınız. Cihaza sadece üretici tarafından yetkilendirilmiş bir servis merkezi hizmet vermelidir. Orijinal yedek parça isteyiniz.

# PİLİÇ KIZARTMA MAKİNELERİ (GAZLI)

## A1 TANIMLAMA

\*Yüksek verim sağlayan bu cihaz, endüstriyel mutfaklarda kullanılmak üzere üretilmiş profesyonel piliç kızartma makinesidir.

Kodu	Ebatlar (mm)	Ağırlık (kg)
EMP.3EG	1194x481x820	108
EMP.5EG	1194x481x1180	144
EMP.PLS.5EG	1194x565x2030	208
EMP.8EG	1194x481x2030	214

## A2 TEKNİK BİLGİLER

Kodu	Güç (kw)	Gaz Tüketimi NG m3/h	Gaz Tüketimi LPG kg/h	Çalışma Gerilimi (V)	Kapasite (Adet)
EMP.3EG	19,40	2,05 m3/h	1,53 kg/h	220-230	18
EMP.5EG	32,33	3,42 m3/h	2,55 kg/h	220-230	30
EMP.PLS.5EG	32,33	3,42 m3/h	2,55 kg/h	220-230	30
EMP.8EG	51,74	5,47 m3/h	4,08 kg/h	220-230	48

**A3 TAŞIMA**

\*Bu cihaz elde taşınmaz. Bu nedenle cihazı taşımak için bir yük kaldırma aracı (forklift veya transpalet) kullanınız. (Forklift veya transpaletin kaldırma kolları cihazın altından yarından fazla kısmına kadar ulaşmalıdır).

**A4 PAKETİ AÇMA**

\*Cihaz, kullanılan ülkedeki yönetmeliklere göre açılmalı ve ambalajlarının imhası yapılmalıdır. Gıda ile temas eden parçalar paslanmaz çeliktir. Tüm plastik parçalar, malzemenin sembolü ile işaretlidir.

\*Cihazın parçalarının eksiksiz geldiğini ve nakliye esnasında herhangi bir hasara uğrayıp uğramadığını kontrol ediniz.


**B MONTAJ**

\*Ürünü düz ve sağlam bir zemin üzerine yerleştiriniz, devrilme risklerine karşı gerekli önlemleri alınız.

\*Cihaza montaj ve servis hizmeti verecek personelin, konusunda uzman ve firmamız tarafından montaj-servis lisansına sahip olması zorunluluğu vardır.

\*Elektrik güç kaynağına bağlantı, yetkili bir kişi tarafından yapılmalıdır.

\*Cihazı bağladığınız gerilimin, cihaz etiketinde yazan gerilim değeri ile aynı olduğundan emin olunuz.

 Cihazın topraklama bağlantısı, standartlara ve güvenlik kurallarına uygun olarak yapılmalıdır.

\*Cihazın topraklaması, elektrik tesisatının en yakın panodaki topraklama hattına bağlanmalıdır

\*Cihaz elektrik bağlantısının, ana sigorta ve kaçak akım sigortası yürürlükteki yönetmeliklere ve kurallara göre yapılmalıdır.

\*Cihaz ilgili ülkenin milli ve yerel gaz standartlarına uygun bağlanmalıdır.

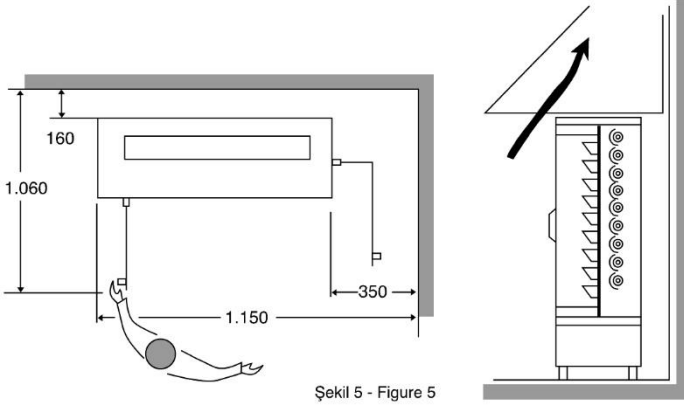
\*Cihaz gaz girişleri "G" etiketi ile gövde üzerinde belirtilmiştir.

\*Gaz tesisatına bağlantı, uygun çapta metal fleks boru küresel vana ile yapılmalıdır. Söz konusu küresel vana, ısıdan uzak ve tehlike anında kolayca erişilebilir bir yere sabitlenmelidir. Gaz giriş bağlantısı yapıldıktan sonra olası gaz kaçaqları kontrol edilmelidir.

\*Cihaz bilgi plakasındaki verilere göre, gaz ve basınç ayarlanmalıdır. Cihazın ayarlanmış olduğu gaz tipi, montaj yerindeki gaz tipine uygun değil ise farklı gaz tipine göre ayarlanması ile ilgili yazılı talimatları uygulayınız. **(Konu: G)**

\*Kızartıcı yerine yerleştirilirken her tarafı şekil 5'te görüldüğü boyutlara uymalıdır. Kızartıcı kapalı bir yere konulacaksa o yerin emniyet kurallarına uyacak şekilde yerleştirilmelidir ve pişirme anındaki yağlardan, dumandan ve kokudan tavanı korumak için bir davlumbaz başlık altında olmalıdır.

## PİLİÇ KIZARTMA MAKİNELERİ (GAZLI)













Şekil 5 - Figure 5

### GAZLA ÇALIŞAN PİLİÇ KIZARTMA MAKİNELERİ

Kızartma makinamızın en azından bir adet gaz yakıcısı vardır. Bu modeline göre değişir ve sekiz yakıcıya kadar çıkabilir. Cihazınız bir emniyet subabı ve bir de termo ısıtıcısı ile teçhiz edilmiştir. Bütün gazlı modeller bulunduğunuz ülkedeki yasal düzenlemelere göre butan gazıyla, propan gazıyla veya doğal gazla çalışır. Gas Inlet yani gaz girişi 1/2 inçlik dişli bağlantısıdır ki ona diğer gaz düzeni aletler de uyar ve takılabilir.

**C GENEL UYARILAR**

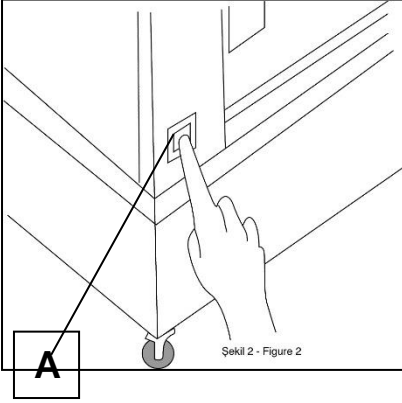
-  \*Cihazı, yeterli aydınlatma ve havalandırması olmayan tesislerde kullanmayınız.
-  \*Cihazı kullanırken hareketli parçalara kesinlikle dokunmayınız.
-  \*Cihazı, yanıcı ve patlayıcı maddelerin bulunduğu ortamlara yakın yere montaj etmeyiniz.
-  \*Cihazı boşta çalıştırmayınız.
-  \*Cihazın kapasitesinin çok altında/üstünde yükleme yapmayınız.
-  \*Uygun koruyucu ekipmanlar kullanmadan cihaza müdahalede bulunmayınız.
-  \*Cihazın kullanıldığı alanda herhangi bir sebeple çıkan, yangın, alev parlaması gibi durumlarda hızlı bir şekilde (varsa) gaz vanalarını ve elektrik şalterlerini kapatarak yangın söndürücü kullanınız. Alevi söndürmek için asla su kullanmayınız.
-  \*Topraklama bağlantısı olmamasından kaynaklanan hasarlar garanti kapsamına alınmayacaktır.
-  \*Gazlı Piliç Kızartma makinesinin bulunduğu ortamda gaz kaçağı var ise, önce gaz kaçağını giderip mekanı havalandırınız. Kesinlikle ateş yakmayınız, elektrikle oynamayınız.
-  \*Sızdırmazlık kontrolünün alevle yapılmasına kesinlikle izin vermeyiniz.

# PİLİÇ KIZARTMA MAKİNELERİ (GAZLI)

## D CİHAZIN KULLANIMI

### \*Kontrol Panosu:

A : ON/OFF düğmesi



### \*Kullanımı:

- Cihazın fişini prize takınız.
- Cihazın ON/OFF düğmesine basarak cihazı çalıştırınız.
- Ana valfi açınız.
- Ateşleyici düğmesine basınız. Ve saat yönünün tersine 90 derece çevirip "High"a getiriniz.
- Çevirdiğiniz düğmeyi serbest bırakmadan evvel bir alevle yakıcıyı ateşleyiniz. 10-15 saniye bekledikten sonra düğmeyi serbest bırakınız. Yakıcı alev almış yanmaktadır.
- Düğmeyi kullanarak alevi ayarlayabilirsiniz.
- Söndürmek için düğmeyi saat yönünde döndürüp "OFF"a getiriniz. (Şekil 7)
- Bu piliç kızartma makinalarının bütün eti aynı anda birden kızartması için 4.5 rpm (dakikada 4,5 devir) optimal preset dönüş gereklidir ve dişli kutusu sürekli azami dönüş zamanı olan 81.9 Ncm'yi sağlar.
- Kızartmakta olan tavuğu döndüren sistem sol sütunda makinayla yüz yüze yerleştirilmiştir. Motor altta, zeminin üstündedir. Bu sütunda ayrıca ışıklı bir start-stop (çalıştır-durdur) anahtarı da vardır.
- Bütün piliç kızartma makinalarının yanıcılarını kullanmak için daima en üst yanıcıdan başlayıp aşağı doğru en alt yanıcıya kadar yakarak ininiz. Altta bir yanıcı sönmüş durumda iken onun üstündeki yanıcıyı katiben kızartma işini yapsın diye yanar bırakmayınız.
- Piliç kızartma makinalarının şişleri, kancalı kebab şişleri, şişleri sağa sola çekecek bir kancası ve bir de tepsiyle sunuluyor.
- Pişmekte olan piliçleri ve et tutmaya yarar. Şişlerin köşeli uçları döndürme göbeklerinin içine girer ve eti döndürmeye yarar. Yanmaları önlemek için şişlerin ateşe dayanıklı birer sapları vardır. Şişlerin sayıları modele göre değişir.
- Tepsiler kızartma bölümünün altına yerleştirilir. Kızartma anında akan et suyunu ve yağı toplamaya yarar. Her kızartmadan sonra tepsiyi daima temizleyiniz.
- Piliç kızartma makinası kullanılmazken bütün düğmeleri ve ana valfi kapalı tutunuz.

**E TEMİZLİK ve BAKIM****Temizlik İşi :**

- Piliç kızartma makinasını temizlemek için herhangi bir antitoksit (yani zehirlemeyen), bulaşıcı olmayan temizlik maddesini temizleyici olarak kullanabilirsiniz.
- Temizlik yaparken kesinlikle kullandığınız temizlik suyunu doğrudan doğruya piliç kızartma makinasının mikro delikli yüzeyine damlatmayınız.
- Boyalı veya paslanmaz çelik olan yüzeyleri temizlerken aşındırıp iz bırakan maddeleri de kullanmayınız. Unutmayınız ki kızarttığınız etin veya tavuğun lezzeti ve kalitesi makinanın temizliğine bağlıdır.
- Yakıcı arasındaki plakayı temizlemek için aşağıdaki sırayı takip ediniz.
  - a) Plakanın alt ucunu yukarıya doğru yatay pozisyona gelecek şekilde kaldırınız.
  - b) Plakayı yapabildiğiniz kadar yukarı itiniz.
  - c) Plakayı en yukarıya ittikten sonra tamamen söküp alınız.

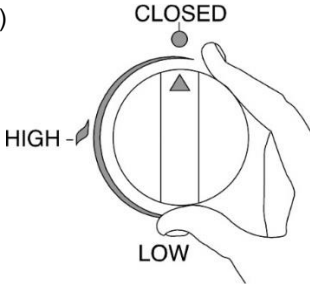
**Plakayı Tekrar Yerine Sokmak İçin :**

- a) Yatay plakayı öyle yerleştir ki yandaki yanıklar her iki yandaki millere uygun düşsünler.
- b) Plakanın serbestçe dönmesini sağlayınız.

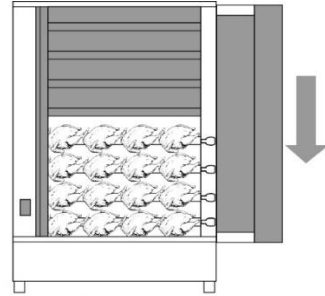
**Çalıştırma Zincirinin Gerginliği :**

Zinciri gergin tutmak için bir tomavidayla dişli tekerleğinin vidalarını (A) gevşetiniz.

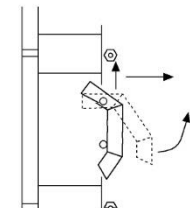
Tekeri hafifçe sağa doğru zincir gerilinceye kadar itiniz, zinciri geriniz. A Zinciri molikote cinsi bir gres yağıyla yağlayınız. (Şekil 9)



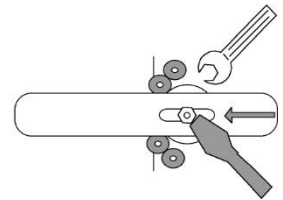
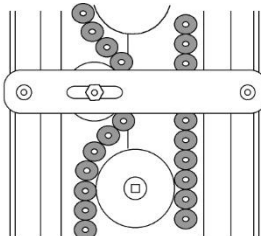
Şekil 7 - Figure 7



Şekil 8 - Figure 8



Şekil 8/A - Figure 8/A



Şekil 9 - Figure 9



## PİLİÇ KIZARTMA MAKİNELERİ (GAZLI)

### F SORUN GİDERME

<b>CİHAZ ÇALIŞMIYOR</b>	<ol style="list-style-type: none"> <li>1. Cihazın fişinin prize takılı olup olmadığını kontrol ediniz.</li> <li>2. Elektrik bağlantılarını kontrol ediniz.</li> <li>3. Cihazın gaz bağlantısının yapılıp yapılmadığını kontrol ediniz.</li> </ol>
<b>CİHAZ DURDU</b>	<ol style="list-style-type: none"> <li>1. Cihaz, voltaj düşüklüğü nedeniyle durabilir. Bu durumda voltajı kontrol ediniz.</li> </ol>
<ul style="list-style-type: none"> <li>• Piliç kızartma uygun kalitede yapılmıyor ise,</li> <li>• Güvenlik fonksiyonlarından herhangi biri çalışmıyor ise, <ul style="list-style-type: none"> <li>➤ Cihazı kullanmayınız.</li> </ul> </li> </ul>	

**\*Yukarıdaki sorunlar yine de devam ediyor ise yetkili servislerimizle irtibat kurunuz.**

### G KULLANDIĞINIZ GAZ CİNSİNİ NASIL DEĞİŞTİREBİLİRSİNİZ?

**Bu işlemi sadece bu işi iyi yapabilen yetkili bir personel yapabilir!!!**

Gaz tipini değiştirmek için aşağıdaki işlem sırasını takip ediniz. (Şekil 6/A)

- a) Piliç kızartma makinasına giren ana subapın kapalı durumda olduğundan emin olunuz.
- b) Regülatör saplarını sökünüz. (No 7)
- c) Düğme kapaklarının vidalarını gevşetiniz ve kapağı sökünüz.
- d) 1 ve 2 nolu somunları gevşetiniz ve şekilde görülen 5 numaralı tüpü söküp çıkartınız.
- e) No 6 daki enjektör tutucuyu, hava kelebeği takımını söküp çıkartınız; şimdi bunları yakıcının dışında tutunuz.
- f) 3 nolu dirseği 6 nolu takımdan sağdan sola çevirerek sökünüz.
- g) 4 nolu enjektörü kullanılacak gaz cinsine göre dereceli bir enjektörle değiştiriniz. Enjektörün çapı gövdesinde yazılıdır, bu işi yaparken enjektörü kullandığınızdan emin olunuz. (Şekil 6/B) A contasını bir yenisini ile değiştiriniz.
- h) Değiştirme işi bittikten sonra yapılanların hiçbirisini atlamadan işlemi tersinden başa doğru yeniden gözden geçiriniz.
- i) Yan kapağı takmadan evvel bütün kontrol düğmelerini takınız. Yakıcılardan birini yakınız ve düğmeyi düşük alev/LOW'a çeviriniz. Bir tornavidayla T vidasını döndürerek LOW'a ayarlayınız. Bu işlemi her yakıcı için tekrarlayınız. (Şekil 6/B) Gaz sızıntısı olmadığından kesin emin olunuz.
- j) Kullanılacak gaz kaynağını (tüpünü vs.sini) yerine yerleştir ve enjektör takımıyla beraber çalışacak yeni sisteme basınç veriniz ve bastırınız. (Şekil 6/B)

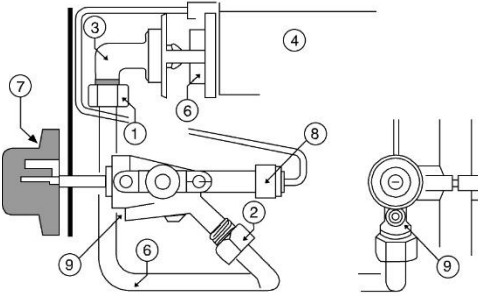
### BASINÇ ve ENJEKTÖR ÇAPI

Aşağıdaki tabloda görülen gaz çeşitlerine göre uygulanacak basınç ve çaplar. Giriş konnektörünün istenilen doğru bağlantı elemanı olduğunu kontrol ediniz.

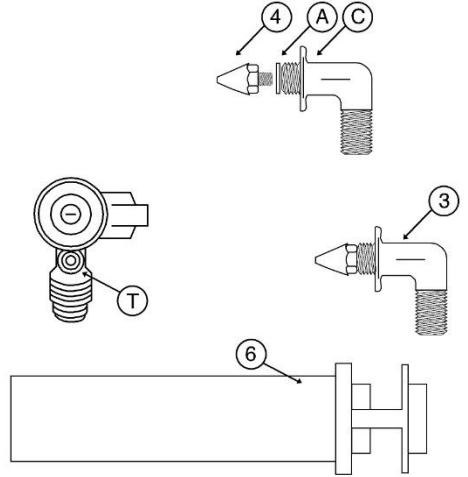
# PİLİÇ KIZARTMA MAKİNELERİ (GAZLI)

NG/LPG		EMP.3EG		EMP.5EG / PLS.5EG		EMP.8EG / 8EGD		
		Ø mm	x	Ø mm	x	Ø mm	x	
2	G20	Ø 1,90	3x	Ø 1,90	5x	Ø 1,90	8x	
	G25	Ø 1,90	3x	Ø 1,90	5x	Ø 1,90	8x	
3	G30	30 mbar	Ø 1,20	3x	Ø 1,20	5x	Ø 1,20	8x
		50 mbar	Ø 1,20	3x	Ø 1,20	5x	Ø 1,20	8x
	G31	37 mbar	Ø 1,20	3x	Ø 1,20	5x	Ø 1,20	8x
		50 mbar	Ø 1,20	3x	Ø 1,20	5x	Ø 1,20	8x

## H GAZ BAĞLANTI RESİMLERİ



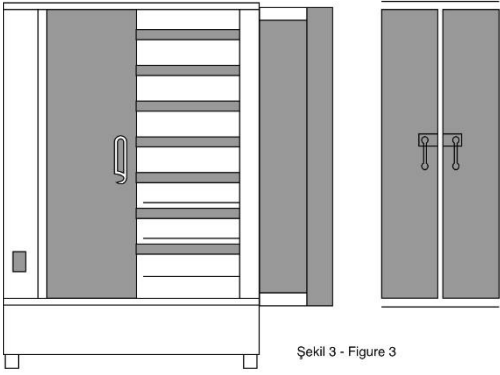
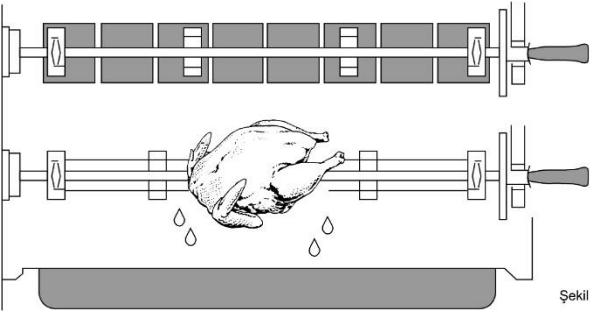
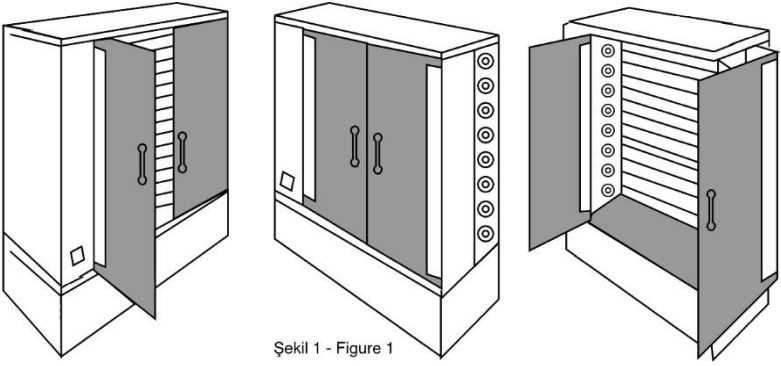
Şekil 6/A - Figure 6/A



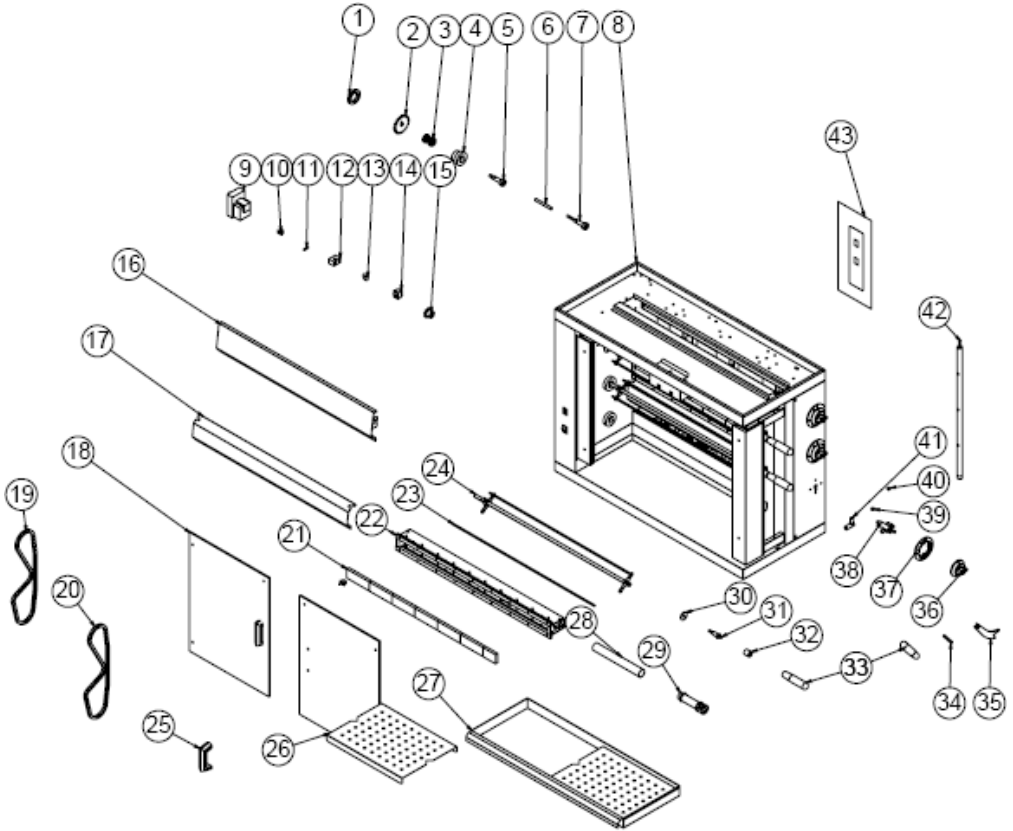
Şekil 6/B - Figure 6/B

# PİLİÇ KIZARTMA MAKİNELERİ (GAZLI)

## I CİHAZ GÖRÜNÜŞLERİ



## J YEDEK PARÇA LİSTESİ-DEMONTE GÖRÜNÜŞ



EMP.3EG

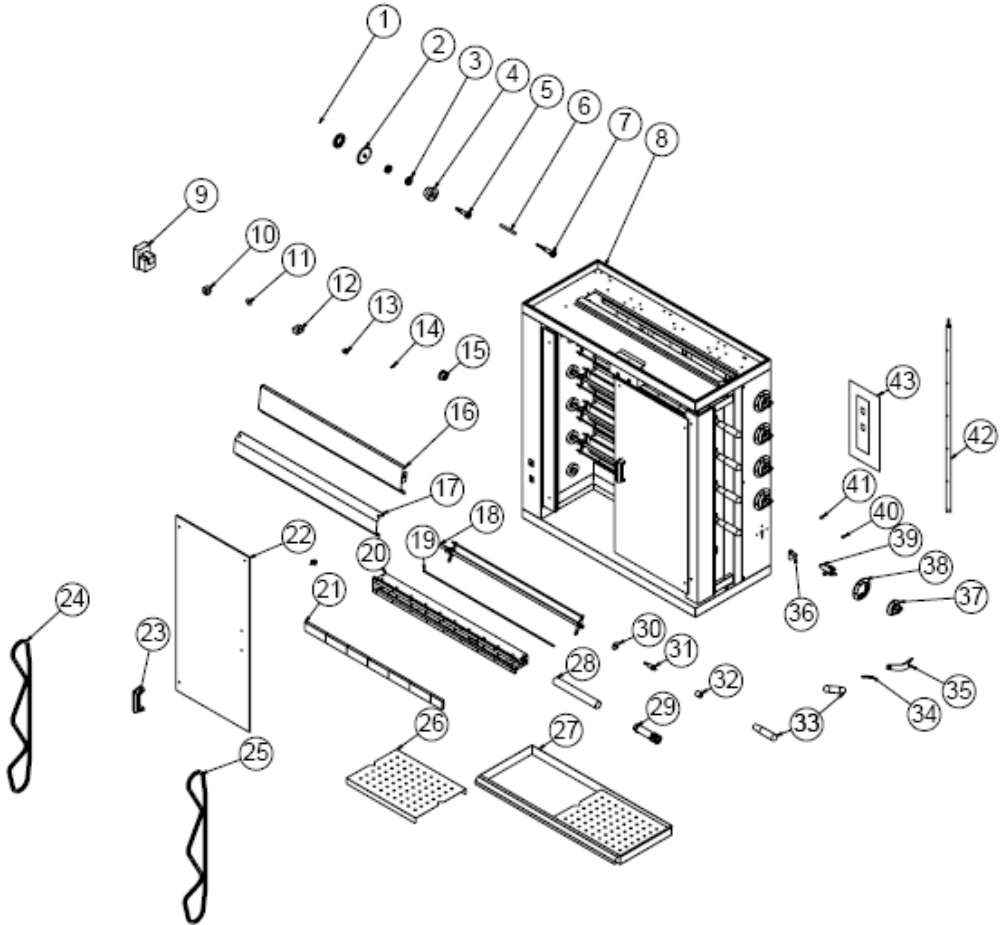
# PİLİÇ KIZARTMA MAKİNELERİ (GAZLI)

## J YEDEK PARÇA LİSTESİ-DEMONTE GÖRÜNÜŞÜ

ÜRÜN KODU: EMP.3EG		
NO	ÜRÜN ADI	Ü.KODU
1	MAŞON SOMUNU	M.MUH-045
2	DIŞ DIŞLI	YSC-KNX.PLC-LZ-0014
3	6202 ZZ RULMAN	M.RLM-ISI-012
4	MİL YATAĞI	YTL-KNX.PLC-KS-0013
5	MİL KISA	YTL-KNX.PLC-KS-0004
6	AMPUL	M.ELK-LMB-ARM-010
7	MİL UZUN	YTL-KNX.PLC-KS-0005
8	ŞASE	-
9	MOTOR	M.ELK-MTR-RMM-002
10	KAPI KİLİT KLİPSİ	GST.M.AKS-KLT-GNL-007
11	KAPI KİLİT APARATI	GST.M.AKS-KLT-GNL-006
12	ALT MENTEŞE	YTL-KNX.PLC-KS-0017
13	MİKA	M.CAM-MKA-007
14	ANAHTAR 0-1	GST.M.ELK-SLT-ANL-003
15	MOTOR DIŞLİSİ	M.MON-DSL-003
16	KAPATMA SACI ÜST	YSC-KNX.PLC-LZ-0001
17	KAPATMA SACI	YSC-KNX.PLC-LZ-0126
18	TEMPERLİ CAM	M.CAM-TMP-043
19	KISA MOTOR ZİNCİRİ	M.MUH-078
20	UZUN ZİNCİR	M.MUH-118
21	RADYAN TAŞI	M.TAS-PLC-001
22	RADYAN GÖVDE SACI	YSC-KNX.PLC-PN-0055
23	ŞİŞ MİLİ	YCB-TL-YCB-TL-304-5,8-830
24	ÇEVİRME MİLİ	YTL-KNX.PLC-KS-0001
25	BAKALİT TUTAMAK	GST.M.AKS-KLP-BKL-010
26	SÜZEK SACI	YSC-KNX.PLC-PN-0012
27	YAĞ TAVASI SACI	YSC-KNX.PLC-PN-0011
28	GAZ BORUSU	YBR-KNX.PLC-KS-0001
29	AYAR BORUSU	M.ENJ-KNX-005
30	PUL	YSC-KNX.PLC-LZ-0007
31	ARA PARÇA	YTL-KNX.PLC-KS-0007
32	KULP BURCU	YTL-KNX.PLC-KS-0003
33	OVAL KULP	M.MUH-015
34	ŞİŞ TUTMA MİLİ	YTL-KNX.PLC-KS-0018
35	ŞİŞ TUTMA SACI	YSC-KNX.PLC-LZ-0025
36	DÜĞME	GST.M.AKS-DGM-EMP-024
37	SOKET	GST.M.AKS-DGM-SKT-001
38	MUSLUK	GST.M.GAZ-VNA-ECA-001
39	M6X0,75 ENJEKTÖR	GST.M.GAZ-ENJ-NG-002
40	M6X0,75 ENJEKTÖR	GST.M.GAZ-ENJ-NG-003
41	L DİRSEK	M.GAZ-TESSRI-038
42	M6X0,75 ENJEKTÖR	M.GAZ-DPO-PLC-003
43	M6X0,75 ENJEKTÖR	M.ELK-DMT-PLC-006

## PİLİÇ KIZARTMA MAKİNELERİ (GAZLI)

## J YEDEK PARÇA LİSTESİ-DEMONTE GÖRÜNÜŞÜ



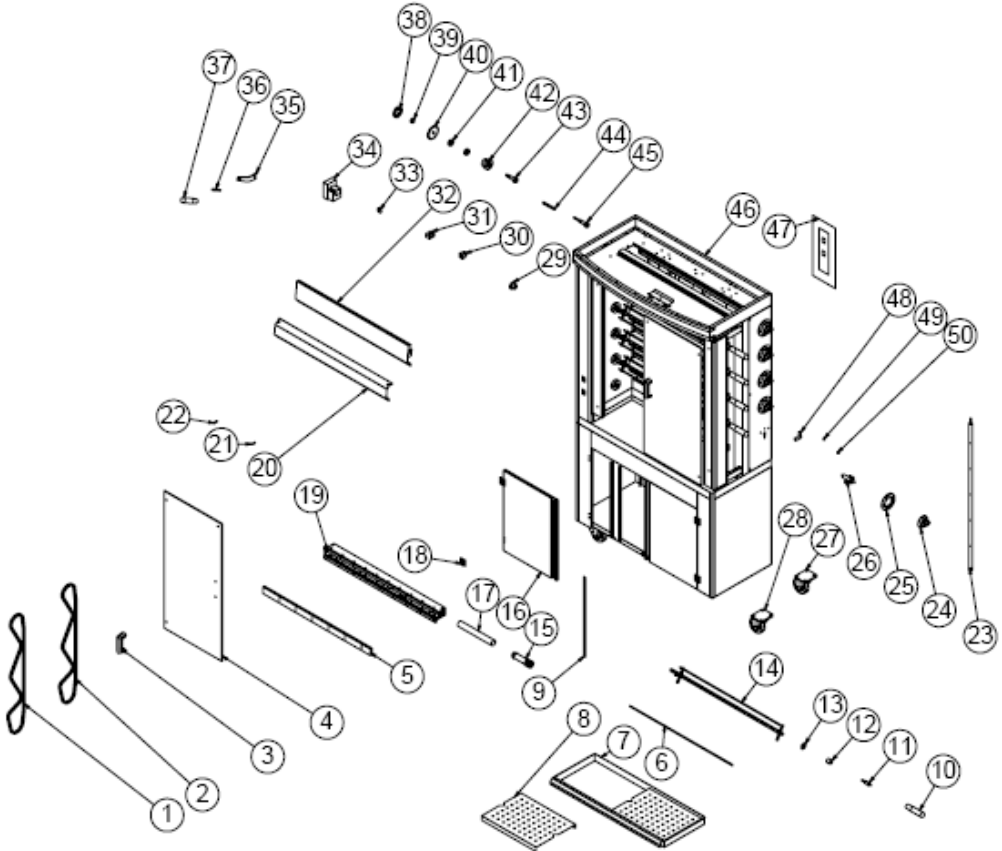
EMP.5EG

## PİLİÇ KIZARTMA MAKİNELERİ (GAZLI)

## J YEDEK PARÇA LİSTESİ-DEMONTE GÖRÜNÜŞÜ

ÜRÜN KODU: EMP.5EG		
NO	ÜRÜN ADI	Ü.KODU
1	MAŞON SOMUNU	M.MUH-045
2	DIŞ DIŞLI	YSC-KNX.PLC-LZ-0014
3	6202 ZZ RULMAN	M.RLM-ISI-012
4	MİL YATAĞI	YTL-KNX.PLC-KS-0013
5	MİL KISA	YTL-KNX.PLC-KS-0004
6	AMPUL	M.ELK-LMB-ARM-010
7	MİL UZUN	YTL-KNX.PLC-KS-0005
8	ŞASE	-
9	MOTOR	M.ELK-MTR-RMM-002
10	ANAHTAR 0-1	GST.M.ELK-SLT-ANL-003
11	MİKA	M.CAM-MKA-007
12	ALT MENTEŞE	YTL-KNX.PLC-KS-0017
13	KAPI KİLİT KLİPSİ	GST.M.AKS-KLT-GNL-007
14	KAPI KİLİT APARATI	GST.M.AKS-KLT-GNL-006
15	MOTOR DIŞLISI	M.MON-DSL-003
16	KAPATMA SACI ÜST	YSC-KNX.PLC-LZ-0001
17	KAPATMA SACI	YSC-KNX.PLC-LZ-0126
18	ÇEVİRME MİLİ	YTL-KNX.PLC-KS-0001
19	ŞİŞ MİLİ	YCB-TL-YCB-TL-304-5,8-830
20	RADYAN GÖVDE SACI	YSC-KNX.PLC-PN-0056
21	RADYAN TAŞI	M.TAS-PLC-001
22	TEMPERLİ CAM	M.CAM-TMP-042
23	BAKALİT TUTAMAK	GST.M.AKS-KLP-BKL-010
24	KISA MOTOR ZİNCİRİ	M.MUH-078
25	UZUN ZİNCİR	M.MUH-079
26	SÜZEK SACI	YSC-KNX.PLC-PN-0012
27	YAĞ TAVASI SACI	YSC-KNX.PLC-PN-0011
28	GAZ BORUSU	YBR-KNX.PLC-KS-0001
29	AYAR BORUSU	M.ENJ-KNX-005
30	PUL	YSC-KNX.PLC-LZ-0007
31	ARA PARÇA	YTL-KNX.PLC-KS-0007
32	KULP BURCU	YTL-KNX.PLC-KS-0003
33	OVAL KULP	M.MUH-015
34	ŞİŞ TUTMA MİLİ	YTL-KNX.PLC-KS-0018
35	ŞİŞ TUTMA SACI	YSC-KNX.PLC-LZ-0025
36	L DİRSEK	M.GAZ-TE-SRI-038
37	DÜĞME	GST.M.AKS-DGM-EMP-024
38	SOKET	GST.M.AKS-DGM-SKT-001
39	MUSLUK	GST.M.GAZ-VNA-ECA-001
40	M6X0,75 ENJEKTÖR	GST.M.GAZ-ENJ-NG-002
41	M6X0,75 ENJEKTÖR	GST.M.GAZ-ENJ-NG-003
42	GAZ DEPOSU	M.GAZ-DPO-PLC-002
43	PANO GRUBU	M.ELK-DMT-PLC-002

## J YEDEK PARÇA LİSTESİ-DEMONTE GÖRÜNÜŞ



EMP.PLS.5EG

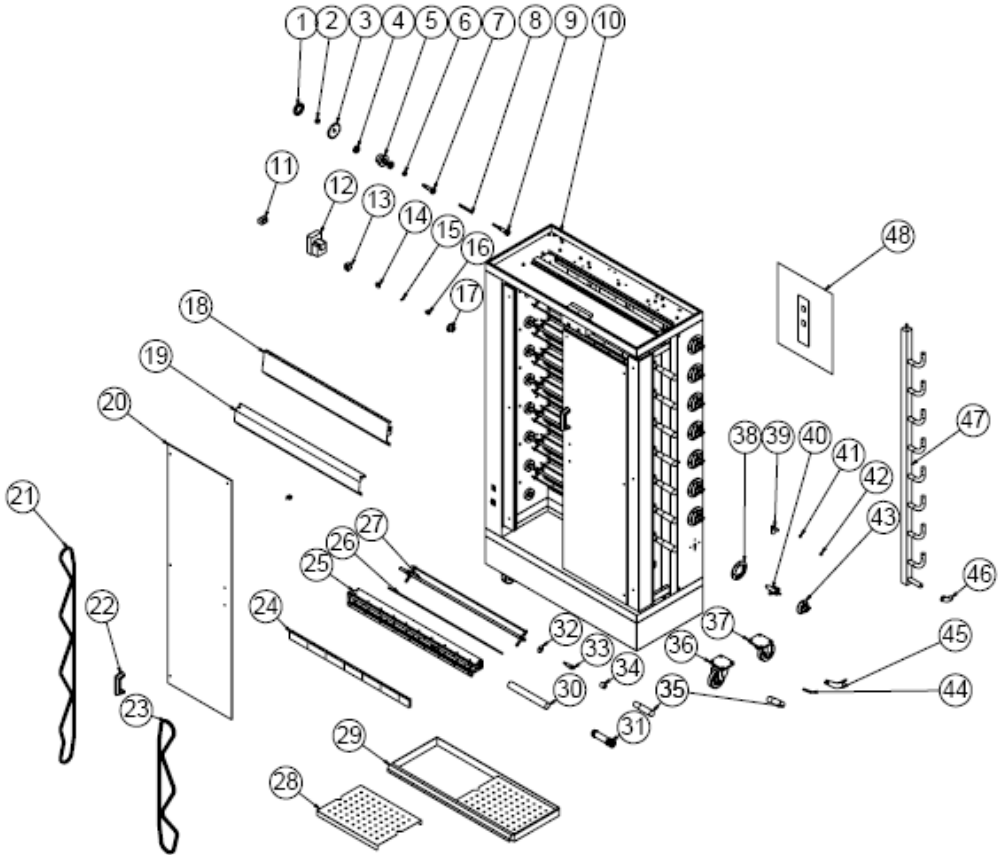


## PİLİÇ KIZARTMA MAKİNELERİ (GAZLI)

## J YEDEK PARÇA LİSTESİ-DEMONTE GÖRÜNÜŞÜ

ÜRÜN KODU: EMP.PLS.5EG		
NO	ÜRÜN ADI	Ü.KODU
1	KISA MOTOR ZİNCİRİ	M.MUH-078
2	UZUN ZİNCİR	M.MUH-079
3	BAKALİT TUTAMAK	GST.M.AKS-KLP-BKL-010
4	TEMPERLİ CAM	M.CAM-TMP-042
5	RADYAN TAŞI	M.TAS-PLC-001
6	ŞİŞ MİLİ	YCB-TL-YCB-TL-304-5,8-830
7	YAĞ TAVASI SACI	YSC-KNX.PLC-PN-0011
8	SÜZEK SACI	YSC-KNX.PLC-PN-0012
9	KAPAK KUSAK SACI	YSC-KNX.PLC-LZ-0036
10	OVAL KULP	M.MUH-015
11	ARA PARÇA	YTL-KNX.PLC-KS-0007
12	KULP BURCU	YTL-KNX.PLC-KS-0003
13	PUL	YSC-KNX.PLC-LZ-0007
14	ÇEVİRME MİLİ	YTL-KNX.PLC-KS-0001
15	AYAR BORUSU	M.ENJ-KNX-005
16	KAPAK SACI	YSC-KNX.PLC-PN-0067
17	GAZ BORUSU	YBR-KNX.PLC-KS-0001
18	MENTESE	GST.M.AKS-MNT-PLC-001
19	RADYAN GÖVDE EK SACI	YSC-KNX.PLC-PN-0088
20	KAPATMA SACI	YSC-KNX.PLC-LZ-0126
21	KAPI KİLİT KLİPSİ	GST.M.AKS-KLT-GNL-007
22	KAPI KİLİT APARATI	GST.M.AKS-KLT-GNL-006
23	GAZ DEPOSU	M.GAZ-DPO-PLC-002
24	DÜĞME	GST.M.AKS-DGM-EMP-024
25	DÜĞME ÇERÇEVE	GST.M.AKS-DGM-EMP-026
26	MUSLUK	GST.M.GAZ-VNA-ECA-001
27	FRENSİZ TEKER	GST.M.AKS-TKR-PS-005
28	FRENLİ TEKER	GST.M.AKS-TKR-PSF-006
29	MOTOR DİŞLİSİ	M.MON-DSL-003
30	ANAHTAR 0-1	GST.M.ELK-SLT-ANL-003
31	ALT MENTESE	YTL-KNX.PLC-KS-0017
32	KAPATMA SACI ÜST	YSC-KNX.PLC-LZ-0001
33	MİKA	M.CAM-MKA-007
34	MOTOR	M.ELK-MTR-RMM-002
35	ŞİŞ TUTMA SACI	YSC-KNX.PLC-LZ-0025
36	ŞİŞ TUTMA MİLİ	YTL-KNX.PLC-KS-0018
37	BAKALİT TUTAMAK	GST.M.AKS-KLP-BKL-010
38	MAŞON SOMUNU	M.MUH-045
39	PİM	GST.B-PIM-SYH-YAR-5*20
40	DİŞ DİŞLİ	YSC-KNX.PLC-LZ-0014
41	6202 ZZ RULMAN	M.RLM-ISI-012
42	MİL YATAĞI	YTL-KNX.PLC-KS-0013
43	MİL KISA	YTL-KNX.PLC-KS-0004
44	AMPUL	M.ELK-LMB-ARM-010
45	MİL UZUN	YTL-KNX.PLC-KS-0005
46	SASE	-
47	PANO GRUBU	M.ELK-DMT-PLC-002
48	L DİRSEK	M.GAZ-TESS-SRI-038
49	M6X0,75 ENJEKTÖR	GST.M.GAZ-ENJ-NG-002
50	M6X0,75 ENJEKTÖR	GST.M.GAZ-ENJ-NG-003

## J YEDEK PARÇA LİSTESİ-DEMONTE GÖRÜNÜŞ



EMP.8EG

## PİLİÇ KIZARTMA MAKİNELERİ (GAZLI)

## J YEDEK PARÇA LİSTESİ-DEMONTE GÖRÜNÜŞÜ

ÜRÜN KODU: EMP.8EG		
NO	ÜRÜN ADI	Ü.KODU
1	MAŞON SOMUNU	M.MUH-045
2	PİM	GST.B-PİM-SYH-YAR-5*20
3	DİŞ DİŞLİ	YSC-KNX.PLC-LZ-0014
4	6202 ZZ RULMAN	M.RLM-ISI-012
5	MİL YATAĞI	YTL-KNX.PLC-KS-0013
6	MİL YATAĞI	YTL-KNX.PLC-KS-0013
7	MİL KISA	YTL-KNX.PLC-KS-0004
8	AMPUL	M.ELK-LMB-ARM-010
9	MİL UZUN	YTL-KNX.PLC-KS-0005
10	ŞASE	-
11	ALT MENTEŞE	YTL-KNX.PLC-KS-0017
12	MOTOR	M.ELK-MTR-RMM-002
13	ANAHTAR 0-1	GST.M.ELK-SLT-ANL-003
14	MİKA	M.CAM-MKA-007
15	KAPI KİLİT APARATI	GST.M.AKS-KLT-GNL-006
16	KAPI KİLİT KLİPSİ	GST.M.AKS-KLT-GNL-007
17	MOTOR DİŞLİSİ	M.MON-DSL-003
18	KAPATMA SACI ÜST	YSC-KNX.PLC-LZ-0001
19	KAPATMA SACI	YSC-KNX.PLC-LZ-0126
20	TEMPERLİ CAM	M.CAM-TMP-041
21	UZUN ZİNCİR	M.MUH-080
22	BAKALİT TUTAMAK	GST.M.AKS-KLP-BKL-010
23	KISA MOTOR ZİNCİRİ	M.MUH-078
24	RADYAN TAŞI	M.TAS-PLC-001
25	RADYAN GÖVDE SACI	YSC-KNX.PLC-PN-0055
26	ŞİŞ MİLİ	YCB-TL-YCB-TL-304-5,8-830
27	ÇEVİRME MİLİ	YTL-KNX.PLC-KS-0001
28	SÜZEK SACI	YSC-KNX.PLC-PN-0012
29	YAĞ TAVASI SACI	YSC-KNX.PLC-PN-0011
30	GAZ BORUSU	YBR-KNX.PLC-KS-0001
31	AYAR BORUSU	M.ENJ-KNX-005
32	PUL	YSC-KNX.PLC-LZ-0007
33	ARA PARÇA	YTL-KNX.PLC-KS-0007
34	KULP BURCU	YTL-KNX.PLC-KS-0003
35	OVAL KULP	M.MUH-015
36	FRENŞİZ TEKER	GST.M.AKS-TKR-PS-005
37	FRENLİ TEKER	GST.M.AKS-TKR-PSF-006
38	SOKET	GST.M.AKS-DGM-SKT-001
39	L DİRSEK	M.GAZ-TEŞ-SRI-038
40	MUSLUK	GST.M.GAZ-VNA-ECA-001
41	M6X0,75 ENJEKTÖR	GST.M.GAZ-ENJ-NG-002
42	M6X0,75 ENJEKTÖR	GST.M.GAZ-ENJ-NG-003
43	DÜĞME	GST.M.AKS-DGM-EMP-024
44	ŞİŞ TUTMA MİLİ	YTL-KNX.PLC-KS-0018
45	ŞİŞ TUTMA SACI	YSC-KNX.PLC-LZ-0025
46	1/2 DİRSEK SARI	GST.M.GAZ-TEŞ-SRI-001
47	GAZ DEPOŞU	M.GAZ-DPO-PLC-001
48	PANO GRUBU	M.ELK-DMT-PLC-005