

ÇATAL KAŞIK PARLATICI

İÇİNDEKİLER

A	GENEL BİLGİLER	Sayfa 2
A1	TANIMLAMA.....	Sayfa 3
A2	TEKNİK BİLGİLER.....	Sayfa 3
A3	TAŞIMA	Sayfa 4
A4	PAKETİ AÇMA	Sayfa 4
B	MONTAJ.....	Sayfa 4
C	GENEL UYARILAR	Sayfa 5
D	CİHAZIN KULLANIMI	Sayfa 6
E	TEMİZLİK ve BAKIM	Sayfa 7
F	SORUN GİDERME	Sayfa 8
G	YEDEK PARÇA LİSTESİ-DEMONTE GÖRÜNÜŞ.....	Sayfa 9
H	ELEKTRİK DEVRE ŞEMASI.....	Sayfa 13

A GENEL BİLGİLER

BU CİHAZI MONTAJ ETMEDEN ÖNCE ÇALIŞTIRMA ve BAKIM TALİMATLARINI DİKKATLİCE OKUYUNUZ. YANLIŞ MONTAJ ve PARÇA DEĞİŞİMİ ÜRÜNE HASAR VEREBİLİR YA DA KİŞİLERİ YARALAMAYA SEBEBİYET VEREBİLİR. CİHAZA KASITLI HASAR VERME, İHMAL, TALİMATLARA VE YÖNETMELİKLERE UYMAMAKTAN DOLAYI OLUŞAN HASARLAR VEYA YANLIŞ BAĞLANTILAR FİRMAMIZ SORUMLULUĞUNDA DEĞİLDİR. CİHAZA YETKİSİZ MÜDAHALE, ÜRÜNÜN GARANTİSİNİ GEÇERSİZ KILACAKTIR.

1. Bu kitapçığı başka operatörlere gelecekte referans olması bakımından el altında güvenli bir yerde muhafaza ediniz.
2. **Cihaz montajı, kullanılacağı ülkedeki mevcut yönetmeliklere ve talimatlara göre yetkili personel tarafından yapılmalıdır.**
3. Bu cihaz eğitim verilmiş kişiler tarafından kullanılmalıdır.
4. Cihazın arızalanması durumunda cihazı kapatınız. Cihaza sadece üretici tarafından yetkilendirilmiş bir servis merkezi hizmet vermelidir. Orijinal yedek parça isteyiniz.

ÇATAL KAŞIK PARLATICI

A1 TANIMLAMA

*Yüksek verim sağlayan bu cihaz endüstriyel mutfaklarda kullanılmak üzere üretilmiş profesyonel bir çatal-kaşık parlatma makinesidir.

Kodu	Ebatlar (mm)	Ağırlık (kg)	Paketleme Ölçüleri (mm)
EMP.CKP.01	560x590x431	42	650x630x550
EMP.CKP.02	660x650x710	70	720x720x880

A2 TEKNİK BİLGİLER

Kodu	Kapasite (Ad/Saat)	Parlatıcı Ürün Miktarı (kg)	Güç (Kw)	Çalışma Gerilimi (V)	Kablo Kesiti (mm ²)	Sigorta Seçimi (A)
EMP.CKP.01	3000	3	0,18	220	3x1,5	6
EMP.CKP.02	7000	5	0,18	220	3x1,5	6

A3 TAŞIMA

*Bu cihaz elde taşınabilir. Cihazı taşıırken bir yere çarpmayınız ve düşürmeyiniz.

A4 PAKETİ AÇMA

*Cihaz, kullanılan ülkedeki yönetmeliklere göre açılmalı ve ambalajlarının imhası yapılmalıdır. Gıda ile temas eden parçalar paslanmaz çeliktir. Tüm plastik parçalar, malzemenin sembolü ile işaretlidir.

*Cihazın parçalarının eksiksiz geldiğini ve nakliye esnasında herhangi bir hasara uğrayıp uğramadığını kontrol ediniz.

B MONTAJ

*Ürünü düz ve sağlam bir zemin üzerine yerleştiriniz, devrilme risklerine karşı gerekli önlemleri alınız.

*Cihaza montaj ve servis hizmeti verecek personelin, konusunda uzman ve firmamız tarafından montaj-servis lisansına sahip olması zorunluluğu vardır.

*Elektrik güç kaynağına bağlantı, yetkili bir kişi tarafından yapılmalıdır.

*Cihazı bağladığınız gerilimin, cihaz etiketinde yazan gerilim değeri ile aynı olduğundan emin olunuz.












Cihazın topraklama bağlantısı, standartlara ve güvenlik kurallarına uygun olarak yapılmalıdır.

*Cihazın topraklaması, elektrik tesisatının en yakın panodaki topraklama hattına bağlanmalıdır.

*Cihaz elektrik bağlantısının, ana sigorta ve kaçak akım sigortası yürürlükteki yönetmeliklere ve kurallara göre yapılmalıdır.

ÇATAL KAŞIK PARLATICI

C GENEL UYARILAR

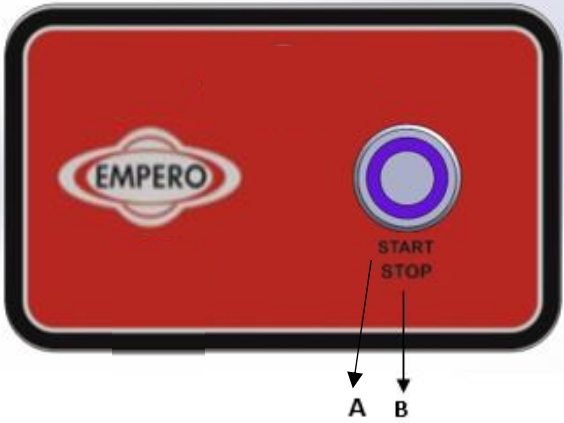
-  *Cihazı, yeterli aydınlatma olmayan tesislerde kullanmayınız.
-  *Cihazı kullanırken hareketli parçalara kesinlikle dokunmayınız.
-  *Cihazı, yanıcı ve patlayıcı maddelerin bulunduğu ortamlara yakın yere montaj etmeyiniz.
-  *Cihazı boşta çalıştırmayınız.
-  *Cihazın kapasitesinin çok altında/üstünde yükleme yapmayınız.
-  *Uygun koruyucu ekipmanlar kullanmadan cihaza müdahalede bulunmayınız.
-  *Cihazın kullanıldığı alanda herhangi bir sebeple çıkan, yangın, alev parlaması gibi durumlarda hızlı bir şekilde (varsa) gaz vanalarını ve elektrik şalterlerini kapatarak yangın söndürücü kullanınız. Alevi söndürmek için asla su kullanmayınız.
-  *Topraklama bağlantısı olmamasından kaynaklanan hasarlar garanti kapsamına alınmayacaktır.
-  *Ürünleri cihaz içine kuru şekilde atmayınız.

D CİHAZIN KULLANIMI

* Kontrol Panosu:

A : Stop / Kapalı konumu

B : Start / Açık konumu



*Kullanımı:

- ⚠ Cihazı kullanmaya başlamadan önce 20 dakika içi boş çalıştırarak ısınmasını bekleyiniz.
- Cihazın fişini prize takınız.
- Cihazı çalıştırmak için "START" tuşuna basınız.
- Cihazı çalıştırdıktan sonra 10 dakika cihazın ısınmasını bekleyiniz.
- Önceden yıkanmış olan çatal, kaşık veya bıçakları nemli halde iken cihaz üzerindeki atış ağzından içeri bırakınız.
- Cihazın çalışması ile rezistanslar, parlatma ve kurutma granürünü ısıtır. Bu şekilde çatal-kaşık-bıçaklar kurur ve parlar.
- Cihaz içindeki UV lambası ürünlerin hijyen olmasını sağlar.
- Çıkış ağzına gelen ürünler üzerinde kalan parlatma ve kurutma granürü fan sayesinde üflenerek temizlenir.
- Kurutma ve parlatma işlemi biten ürünler çıkış ağzının altındaki sepet içine düşer.
- Cihaz ile işiniz bittiğinde "STOP" tuşuna basınız.

ÇATAL KAŞIK PARLATICI

E TEMİZLİK ve BAKIM

➤ Her Kullanımdan Sonra Yapılması Gerekenler;

- Cihazın temizliğini yaparken fişin prizde olmadığından veya şalterin kapalı olduğundan emin olunuz.
- Her kullanımdan sonra, cihazın tüm yüzeyini nemli bir bez ile temizleyiniz ve kurulayınız.
- Cihazın temizliğinde asit ve türevi malzemeler kullanmayınız.
- Cihazın temizliğini yaparken, cihazı su ile yıkamayınız. Aksi takdirde elektrik tesisatına su kaçır ve yanmasına neden olur.

➤ Periyodik Olarak Yapılması Gerekenler;

- Bakım sadece eğitimli kişiler tarafından yapılmalıdır.
- Cihazın periyodik bakımını her 15 günde bir yapınız.
- Belirli aralıklarla rezistansı kontrol ediniz.
- Kullanım sıklığına göre 30-45 günde bir cihaz içindeki parlaticı ürün tohumlarını değiştiriniz. Aksi halde cihaz içine atılan ürünler yeteri kadar kurumaz ve parlamaz.
- Belirli aralıklarla fanı temizleyiniz.

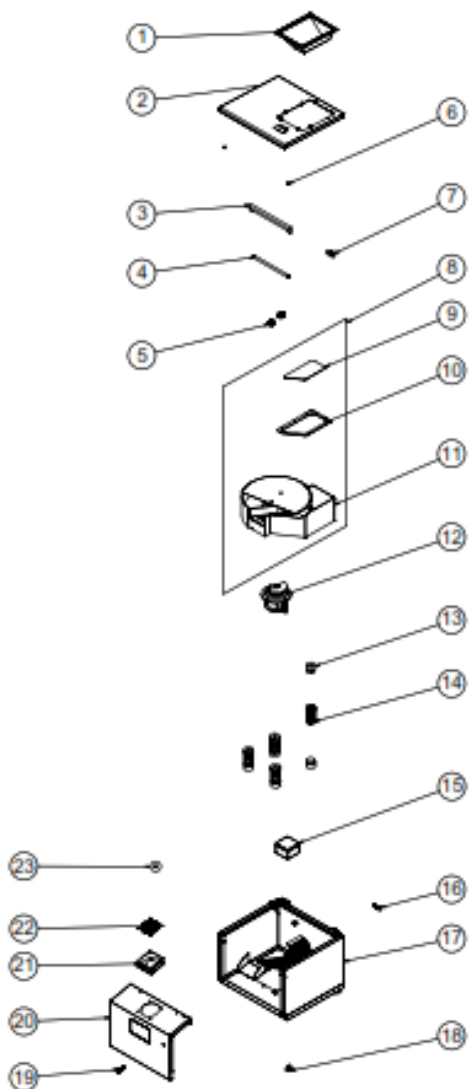
F SORUN GİDERME

CİHAZ ÇALIŞMIYOR	<ol style="list-style-type: none">1. Cihazın fişinin prize takılı olup olmadığını kontrol ediniz.2. Elektrik bağlantılarını kontrol ediniz.3. Sigortanın açık olup olmadığını kontrol ediniz.
ÜRÜNLER PARLAK ÇIKMIYOR	<ol style="list-style-type: none">1. Parlatici ürün tohumunun miktarını kontrol ediniz.2. Cihazı uzun süre aynı parlatici ürün ile çalıştırmayınız.3. Cihaza uygun olan parlatici üründen başka herhangi bir ürün ile parlatma yapmayınız.4. Cihaz içine atılan ürünleri kontrol ediniz. Cihaz kuru veya kirlili ürünleri parlatamaz.
CİHAZ DURDU	<ol style="list-style-type: none">1. Cihaz, voltaj düşüklüğü nedeniyle durabilir. Bu durumda voltajı kontrol ediniz.2. Yeterli amper gücünde olmayan sigorta patlar. Bu durumda yeni bir sigorta takarak cihazı yeniden çalıştırınız.3. Rezistansı kontrol ediniz.
<ul style="list-style-type: none">• Kurutma ve parlatma uygun kalitede yapılmıyor ise,• Güvenlik fonksiyonlarından herhangi biri çalışmıyor ise,<ul style="list-style-type: none">➤ Cihazı kullanmayınız.	

*Yukarıdaki sorunlar yine de devam ediyor ise yetkili servislerimizle irtibat kurunuz.

ÇATAL KAŞIK PARLATICI

G YEDEK PARÇA LİSTESİ-DEMONTE GÖRÜNÜŞ

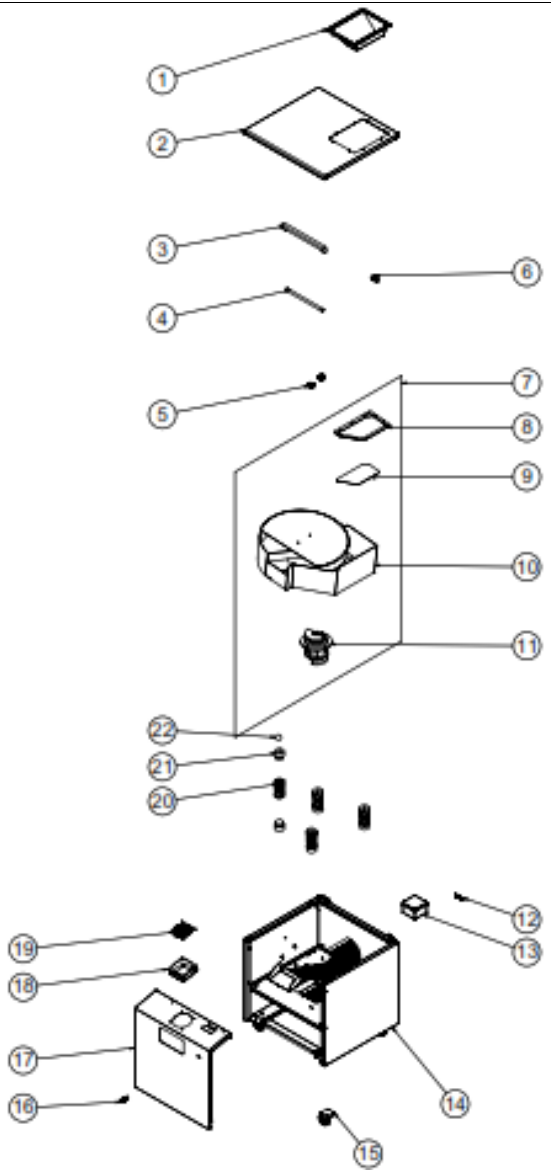


G YEDEK PARÇA LİSTESİ-DEMONTE GÖRÜNÜŞÜ

ÜRÜN KODU : EMP.CKP.01		
NO	ÜRÜN ADI	Ü.KODU
1	GİRİŞ PLASTİĞİ	M.ENJ-ERS-PLS-CKP-001
2	ÜST KAPAK SACI	YSC-ERS.CKP-LZ-0046
3	LAMBA	ERS.M.ELK-LMB-ARM-006
4	ULTRAVİYOLE AMPÜL	M.ELK-LMB-AMP-008
5	KULP	M.AKS-KLP-BKL-006
6	LASTİK TAKOZ	M.ENJ-ERS-LST-003
7	SWITCH	M.ELK-SWC-ERS-004
8	TAMBUR	ARA-ERS.CKP-0001
9	REZİSTANS	M.ELK-RZS-OZL-014
10	REZİSTANS CONTASI	M.ENJ-ERS-LST-046
11	TAMBUR	ARA.KY-ERS.CKP.01-KAYNAK
12	VİBRASYON MOTOR	M.ELK-MTR-VBR-001
13	YAY TAKOZU	M.ENJ-ERS-PLS-CKP-002
14	YAY	M.YAY-ERS-047
15	BUAT	M.MUH-081
16	MENTEŞE	ERS.M.AKS-MNT-INX-001
17	ŞASE	-
18	AYAK	ERS.M.AKS-AYK-PLS-002
19	YEŞİL DÜĞME (KALICI)	M.ELK-SLT-BTL-009
20	ÖN PANO SACI	YSC-ERS.CKP-LZ-0045
21	FAN 120*120	ERS.M.ELK-HVL-KFN-004
22	FAN MUHAFAZASI	ERS.M.MUH-011
23	GRANÜL	HMH-ERS-002

ÇATAL KAŞIK PARLATICI

G YEDEK PARÇA LİSTESİ-DEMONTE GÖRÜNÜŞÜ



G YEDEK PARÇA LİSTESİ-DEMONTE GÖRÜNÜŞÜ

ÜRÜN KODU : EMP.CKP.02		
NO	ÜRÜN ADI	Ü.KODU
1	GİRİŞ PLASTİĞİ	M.ENJ-ERS-PLS-CKP-001
2	ÜST KAPAK SACI	YSC-ERS.CKP-LZ-0049
3	LAMBA	ERS.M.ELK-LMB-ARM-006
4	ULTRAVİYOLE AMPÜL	M.ELK-LMB-AMP-008
5	KULP	M.AKS-KLP-BKL-006
6	SWITCH	M.ELK-SWC-ERS-004
7	TAMBUR	ARA-ERS.CKP-0002
8	REZİSTANS CONTASI	M.ENJ-ERS-LST-046
9	REZİSTANS	M.ELK-RZS-OZL-014
10	TAMBUR	ARA.KY-ERS.CKP.02-KAYNAK
11	VİBRASYON MOTOR	M.ELK-MTR-VBR-002
12	MENTEŞE	ERS.M.AKS-MNT-INX-001
13	BUAT	M.MUH-081
14	ŞASE	-
15	FRENSİZ TEKER	ERS.M.AKS-TKR-PS-001
16	YEŞİL DÜĞME (KALICI)	M.ELK-SLT-BTL-009
17	ÖN PANO SACI	YSC-ERS.CKP-LZ-0048
18	FAN 120*120	ERS.M.ELK-HVL-KFN-004
19	FAN MUHAFAZASI	ERS.M.MUH-011
20	YAY	M.YAY-ERS-047
21	YAY TAKOZU	M.ENJ-ERS-PLS-CKP-002
22	GRANÜL	HMH-ERS-002

ÇATAL KAŞIK PARLATICI

H ELEKTRİK DEVRE ŞEMASI

