

ELEKTRİKLİ PİLİÇ DİNLENDİRME MAKİNESİ

İÇİNDEKİLER

A	GENEL BİLGİLER	Sayfa 2
A1	TANIMLAMA.....	Sayfa 3
A2	TEKNİK BİLGİLER.....	Sayfa 3
A3	TAŞIMA	Sayfa 4
A4	PAKETİ AÇMA	Sayfa 4
B	MONTAJ.....	Sayfa 4
C	GENEL UYARILAR	Sayfa 5
D	CİHAZIN KULLANIMI	Sayfa 6
E	TEMİZLİK ve BAKIM	Sayfa 7
F	SORUN GİDERME	Sayfa 8
G	YEDEK PARÇA LİSTESİ-DEMONTE GÖRÜNÜŞ.....	Sayfa 9
H	ELEKTRİK DEVRE ŞEMASI.....	Sayfa 11

A GENEL BİLGİLER

BU CİHAZI MONTAJ ETMEDEN ÖNCE ÇALIŞTIRMA ve BAKIM TALİMATLARINI DİKKATLİCE OKUYUNUZ. YANLIŞ MONTAJ ve PARÇA DEĞİŞİMİ ÜRÜNE HASAR VEREBİLİR YA DA KİŞİLERİ YARALAMAYA SEBEBİYET VEREBİLİR. CİHAZA KASITLI HASAR VERME, İHMAL, TALİMATLARA VE YÖNETMELİKLERE UYMAMAKTAN DOLAYI OLUŞAN HASARLAR VEYA YANLIŞ BAĞLANTILAR FİRMAMIZ SORUMLULUĞUNDA DEĞİLDİR. CİHAZA YETKİSİZ MÜDAHALE, ÜRÜNÜN GARANTİSİNİ GEÇERSİZ KILACAKTIR.

1. Bu kitapçığı başka operatörlere gelecekte referans olması bakımından el altında güvenli bir yerde muhafaza ediniz.
2. **Cihaz montajı, kullanılacağı ülkedeki mevcut yönetmeliklere ve talimatlara göre yetkili personel tarafından yapılmalıdır.**
3. Bu cihaz eğitim verilmiş kişiler tarafından kullanılmalıdır.
4. Cihazın arızalanması durumunda cihazı kapatınız. Cihaza sadece üretici tarafından yetkilendirilmiş bir servis merkezi hizmet vermelidir. Orijinal yedek parça isteyiniz.

ELEKTRİKLİ PİLİÇ DİNLENDİRME MAKİNESİ

A1 TANIMLAMA

*Yüksek verim sağlayan bu cihaz, endüstriyel mutfaklarda kullanılmak üzere üretilmiş profesyonel bir elektrikli piliç dinlendirme makinesidir.

Kodu	Ebatlar (mm)	Ağırlık (kg)	Paketleme Ölçüleri (mm)
EMP.PLC-D-GN21	800x691x932	72	860x751x1092
EMP.PLC-D-GN31	1150x691x932	93	1210x751x1092
EMP.PLC-D-GN41	1500x691x932	112	1560x751x1092
EMP.PLC-D-GN51	1800x691x932	128	1860x751x1092

A2 TEKNİK BİLGİLER

Kodu	Kapasite (gn)	Elektrik Girişi	Kablo Kesiti (mm ²)	Güç (Kw)	Çalışma Aralığı (°C)
EMP.PLC-D-GN21	2x1/1 Gn Alt 2x2/3 Gn Ust	380V	5x2,5	2	30°C / 90°C
EMP.PLC-D-GN31	3x1/1 Gn Alt 3x2/3 Gn Ust	380V	5x2,5	2,7	30°C / 90°C
EMP.PLC-D-GN41	4x1/1 Gn Alt 4x2/3 Gn Ust	380V	5x2,5	4	30°C / 90°C
EMP.PLC-D-GN51	5x1/1 Gn Alt 5x2/3 Gn Ust	380V	5x2,5	4,7	30°C / 90°C

A3 TAŞIMA

*Bu cihaz elde taşınmaz. Bu nedenle cihazı taşımak için bir yük kaldırma aracı (forklift veya transpalet) kullanınız. (Forklift veya transpaletin kaldırma kolları cihazın altından yarıdan fazla kısmına kadar ulaşmalıdır).

A4 PAKETİ AÇMA

*Cihaz, kullanılan ülkedeki yönetmeliklere göre açılmalı ve ambalajlarının imhası yapılmalıdır. Gıda ile temas eden parçalar paslanmaz çeliktir. Tüm plastik parçalar, malzemenin sembolü ile işaretlidir.

*Cihazın parçalarının eksiksiz geldiğini ve nakliye esnasında herhangi bir hasara uğrayıp uğramadığını kontrol ediniz.

B MONTAJ

*Ürünü düz ve sağlam bir zemin üzerine yerleştiriniz, devrilme risklerine karşı gerekli önlemleri alınız.

*Cihaza montaj ve servis hizmeti verecek personelin, konusunda uzman ve firmamız tarafından montaj-servis lisansına sahip olması zorunluluğu vardır.

*Elektrik güç kaynağına bağlantı, yetkili bir kişi tarafından yapılmalıdır.

*Cihazı bağladığınız gerilimin, cihaz etiketinde yazan gerilim değeri ile aynı olduğundan emin olunuz.



Cihazın topraklama bağlantısı, standartlara ve güvenlik kurallarına uygun olarak yapılmalıdır.








*Cihazın topraklaması, elektrik tesisatının en yakın panodaki topraklama hattına bağlanmalıdır.

*Cihaz elektrik bağlantısının, ana sigorta ve kaçak akım sigortası yürürlükteki yönetmeliklere ve kurallara göre yapılmalıdır.

*Patates dinlendirme makinelerinin bulunduğu yer yanmaz ısı yalıtım malzemesi ile kaplanmış ise aradaki mesafe 5 cm olmalıdır. Aksi halde en az 20 cm olmalıdır. Cihaz davlumbaz altında çalıştırılmalıdır.

ELEKTRİKLİ PİLİÇ DİNLENDİRME MAKİNESİ

C GENEL UYARILAR

-  *Cihazı, yeterli aydınlatma olmayan tesislerde kullanmayınız.
-  *Cihazı kullanırken hareketli parçalara kesinlikle dokunmayınız.
-  *Cihazı, yanıcı ve patlayıcı maddelerin bulunduğu ortamlara yakın yere montaj etmeyiniz.
-  *Cihazın kapasitesinin çok altında/üstünde yükleme yapmayınız.
-  *Uygun koruyucu ekipmanlar kullanmadan cihaza müdahalede bulunmayınız.
-  *Cihazın kullanıldığı alanda herhangi bir sebeple çıkan, yangın, alev parlaması gibi durumlarda hızlı bir şekilde (varsa) gaz vanalarını ve elektrik şalterlerini kapatarak yangın söndürücü kullanınız. Alevi söndürmek için asla su kullanmayınız.
-  *Topraklama bağlantısı olmamasından kaynaklanan hasarlar garanti kapsamına alınmayacaktır.

D CİHAZIN KULLANIMI



*Kontrol Panosu:

- A – TERMOMETRE
- B – SİNYAL LAMBASI
- C – 30 / 110 DERECE AYAR BUTONU
- D – LAMBA
- E – ON / OFF butonu

*Kullanımı:

- Cihazın fişini prize takınız.
- Cihazı çalıştırmak için ON tuşuna basınız.
- Cihaz çalıştığında sinyal lambası yanacaktır.
- Cihazın sıcaklığını ayarlamak için derece ayar butonlarını kullanın. Ayarlanan sıcaklığa geldiğini termometreden görebilirsiniz.
- Işıklandırmayı aktif etmek için lamba butonuna basın.
- Cihaz çalıştığı sürece sinyal lambası yanar. Piliç Dinlendirme makinesi kapatılır ise sinyal lambası söner.
- Dinlendirme işlemi bitince OFF tuşuna basınız ve cihazın fişini prizden çekiniz.

ELEKTRİKLİ PİLİÇ DİNLENDİRME MAKİNESİ

E TEMİZLİK ve BAKIM

➤ Her Kullanımdan Sonra Yapılması Gerekenler;

- Cihazın temizliğini yaparken fişin prizde olmadığından veya şalterin kapalı olduğundan emin olunuz.
- Cihazın dış yüzeyini nemli bir bez veya krom parlatici ile temizleyiniz.
- Cihazın temizliğinde asit ve türevi malzemeler kullanmayınız.
- Cihazın temizliğini yaparken, cihazı su ile yıkamayınız. Aksi takdirde elektrik tesisatına su kaçır ve yanmasına neden olur.
- Cihazın iç kısmının temizliğini yaparken, hazne içindeki süzgeci çıkarınız.

➤ Periyodik Olarak Yapılması Gerekenler;

- Bakım sadece eğitimli kişiler tarafından yapılmalıdır.
- Cihazın periyodik bakımını her 15 günde bir yapınız.
- Belirli aralıklarla delikli süzgeçten süzülen kızarmış patates yağlarının haznedan alınması gerekmektedir. Aksi halde uzun süre bekleyen yağlar yapışkan tortular oluşturabilir.
- Kullanım sıklığına göre, cihazın kontaktör bakımı elektrik bağlantısı kesildikten sonra kuru hava püskürterek yapılmalıdır.

ELEKTRİKLİ PİLİÇ DİNLENDİRME MAKİNESİ

F SORUN GİDERME

CİHAZ ÇALIŞMIYOR	<ol style="list-style-type: none">1. Cihazın fişinin prize takılı olup olmadığını kontrol ediniz.2. Elektrik bağlantılarını kontrol ediniz.3. Sigortasının açık olup olmadığını kontrol ediniz.
-------------------------	---

PİLİÇLER UYGUN SICAKLIKTA KALMIYOR	<ol style="list-style-type: none">1. Rezistansı kontrol ediniz.2. Kapasitesinin üzerinde yükleme yapılmış ise hazneyi boşaltınız.
---	--

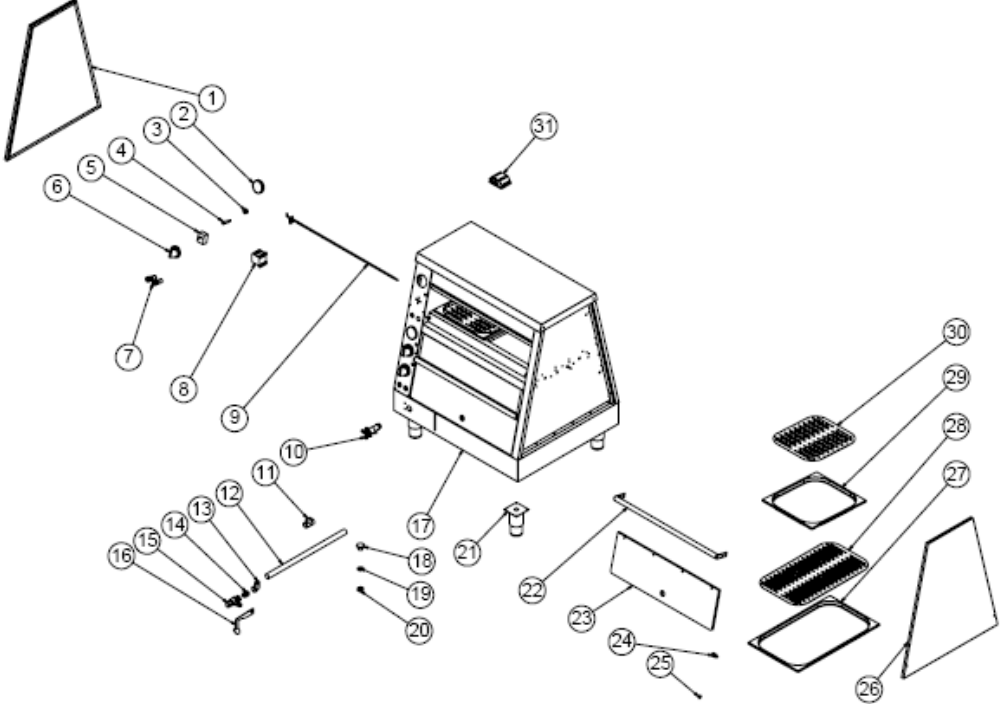
CİHAZ DURDU	<ol style="list-style-type: none">1. Cihaz, voltaj düşüklüğü nedeniyle durabilir. Bu durumda voltajı kontrol ediniz.
--------------------	--

- Dinlendirme uygun kalitede yapılmıyor ise,
- Güvenlik fonksiyonlarından herhangi biri çalışmıyor ise,
 - Cihazı kullanmayınız.

***Yukarıdaki sorunlar yine de devam ediyor ise yetkili servislerimizle irtibat kurunuz.**

ELEKTRİKLİ PİLİÇ DİNLENDİRME MAKİNESİ

G YEDEK PARÇA LİSTESİ-DEMONTE GÖRÜNÜŞÜ



ÜRÜN KODU: EMP.PLC-D-GN21 - 31 - 41 - 51

NO	ÜRÜN ADI	Ü.KODU
1	KAPATMA SACI	YSC-KNX.PLC-PN-0108
2	0-120 TERMOMETRE	M.GAZ- TES-TRM-007
3	DÜĞME SOKETİ	GST.M.AKS-DGM-SKT-004
4	KIRMIZI SİNYAL LAMBASI	GST.M.ELK-LMB-SNY-002
5	30-110 C TERMOSTAT	GST.M.ELK-MEK-TRM1-004
6	METAL DÜĞME	GST.M.AKS-DGM-MUH-005
7	YEŞİL IŞIKLI DÜĞME	GST.M.ELK-SLT-BTL-011
8	4 KW KONTAKTÖR	GST.M.ELK-KNT-KNT-001
10	ARA MUSLUK	GST.M.MEK- TES-MSL-003
11	1/2 SARI T	GST.M.MEK- TES-SRI-001-001

ELEKTRİKLİ PİLİÇ DİNLENDİRME MAKİNESİ

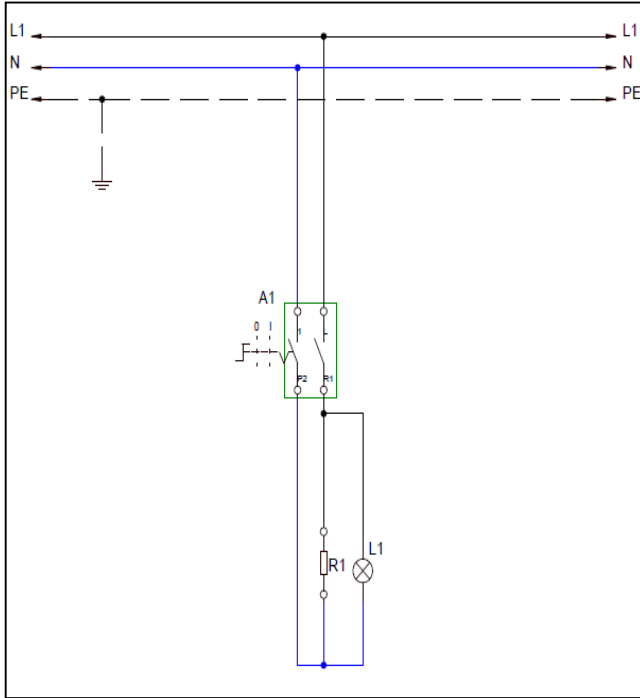
13	1/2 DİRSEK SARI	GST.M.GAZ-TES-SRI-001
14	SARI NİPEL 1/2	GST.M.MEK-TES-SRI-014
15	1/2 KÜRESEL VANA	GST.M.MEK-TES-INV-001
16	VANA KOLU	YSC-KNX.PLC-LZ-0059
17	ŞASE	-
18	SU DOLDURMA PARÇASI	GST.YTL-KNX.PG7-KS-0016
19	3*21 ORİNG	GST.M.CNT-ORG-NP4-20-001
20	SARI SOMUN	GST.M.MEK-TES-SRI-015
21	15 CM AYAK	GST.M.AKS-AYK-INV-001
22	KAPAK MİLİ	YBR-KNX.PLC-KS-0002
24	MİKA TUTUCU	YTL-KNX.PLC-KS-0020
25	HAVA KAPANI ORİNGİ	M.CNT-ORG-001
26	KAPATMA SACI	YSC-KNX.PLC-PN-0108
27	KÜVET 1/1*20	M.MTS-GST-KVT-1/1-20
28	ALT KÜVET SACI	YSC-KNX.PLC-LZ-0052
29	KÜVET 2/3*20	M.MTS-GNK-2/3-20
30	ÜST KÜVET SACI	YSC-KNX.PLC-LZ-0051
31	25W AMPÜL	GST.M.ELK-LMB-AMP-002

ÜRÜN KODU: EMP.PLC-D-GN21 – 31 – 41 - 51

NO	ÜRÜN ADI	Ü.KODU
GN21-9	220V 500W REZİSTANS	M.ELK-RZS-BRU-PLC-001
GN21-12	1/2-1/2 50 CM GAZ FLEKSİ	GST.M.GAZ-TES-SPR-002
GN21-23	MİKA	M.CAM-MKA-008
GN31-9	120414 REZİSTANS	M.ELK-RZS-BRU-PLC-002
GN31-12	1/2-3/8 *100 CM GAZ FLEKSİ	GST.M.GAZ-TES-SPR-008
GN31-23	MİKA	M.CAM-MKA-009
GN41-9	120412 REZİSTANS	M.ELK-RZS-BRU-PLC-003
GN41-12	1/2-1/2 50 CM GAZ FLEKSİ	GST.M.GAZ-TES-SPR-002
GN41-23	MİKA	M.CAM-MKA-010
GN51-9	120413 REZİSTANS	M.ELK-RZS-BRU-PLC-004
GN51-12	1/2-1/2 50 CM GAZ FLEKSİ	GST.M.GAZ-TES-SPR-002
GN51-23	MİKA	M.CAM-MKA-011

ELEKTRİK PİLİÇ DİNLENDİRME MAKİNESİ

H ELEKTRİK DEVRE ŞEMASI



A1	L1	R1
(0-1) konumlu şalter	Şalter sinyal lambası	Rezistans 1000W