

İÇİNDEKİLER

A	GENEL BİLGİLER	Sayfa 2
A1	TANIMLAMA.....	Sayfa 3
A2	TEKNİK BİLGİLER.....	Sayfa 3
A3	TAŞIMA	Sayfa 4
A4	PAKETİ AÇMA	Sayfa 4
B	MONTAJ.....	Sayfa 4
C	GENEL UYARILAR	Sayfa 5
D	CİHAZIN KULLANIMI	Sayfa 6
E	TEMİZLİK ve BAKIM	Sayfa 9
F	SORUN GİDERME	Sayfa 9
G	YEDEK PARÇA LİSTESİ-DEMONTE GÖRÜNÜŞ.....	Sayfa 10
H	ELEKTRİK DEVRE ŞEMASI.....	Sayfa 16

A GENEL BİLGİLER

BU CİHAZI MONTAJ ETMEDEN ÖNCE ÇALIŞTIRMA ve BAKIM TALİMATLARINI DİKKATLİCE OKUYUNUZ. YANLIŞ MONTAJ ve PARÇA DEĞİŞİMİ ÜRÜNE HASAR VEREBİLİR YA DA KİŞİLERİ YARALAMAYA SEBEBİYET VEREBİLİR. CİHAZA KASITLI HASAR VERME, İHMAL, TALİMATLARA VE YÖNETMELİKLERE UYMAMAKTAN DOLAYI OLUŞAN HASARLAR VEYA YANLIŞ BAĞLANTILAR FİRMAMIZ SORUMLULUĞUNDA DEĞİLDİR. CİHAZA YETKİSİZ MÜDAHALE, ÜRÜNÜN GARANTİSİNİ GEÇERSİZ KILACAKTIR.

1. Bu kitapçığı başka operatörlere gelecekte referans olması bakımından el altında güvenli bir yerde muhafaza ediniz.
2. **Cihaz montajı, kullanılacağı ülkedeki mevcut yönetmeliklere ve talimatlara göre yetkili personel tarafından yapılmalıdır.**
3. Bu cihaz eğitim verilmiş kişiler tarafından kullanılmalıdır.
4. Cihazın arızalanması durumunda cihazı kapatınız. Cihaza sadece üretici tarafından yetkilendirilmiş bir servis merkezi hizmet vermelidir. Orijinal yedek parça isteyiniz.

VAKUM MAKİNELERİ

A1 TANIMLAMA

*Yüksek verim sağlayan bu cihaz, endüstriyel mutfaklarda kullanılmak üzere üretilmiş bir vakumlama makinesidir.

Kodu	Ebatlar (mm)	Ağırlık (kg)	Paketleme Ölçüleri (mm)
EMP.VCM.01	360x586x433	38	470x720x600
EMP.VCM.02	550x596x549	62	690x600x730
EMP.VCM.01-GN	435x355x540	36	520x620x525

A2 TEKNİK BİLGİLER

Kodu	EMP.VCM.01	EMP.VCM.01-GN	EMP.VCM.02
Mühürleme Ebadı (mm)	260x8	260x8	430x8
Pompa Kapasitesi (m ³ /h)	10	10	20
Güç (Kw)	0,4	0,4	0,9
Çalışma Gerilimi (V)	220	220	220
Kablo Kesiti (mm ²)	3x1,5	3x1,5	3x1,5
Hazne Ebadı (mm)	270x350x70	270x350x70	460x360x120
Yapıştırma Ağız Ölçüsü (mm)	250	250	430

*Sıvıların vakumlanması yapılamaz.

A3 TAŞIMA

*Bu cihaz elde taşınabilir. Cihazı taşıırken bir yere çarpmayınız ve düşürmeyiniz.

A4 PAKETİ AÇMA

*Cihaz, kullanılan ülkedeki yönetmeliklere göre açılmalı ve ambalajlarının imhası yapılmalıdır. Gıda ile temas eden parçalar paslanmaz çeliktir. Tüm plastik parçalar, malzemenin sembolü ile işaretlidir.

*Cihazın parçalarının eksiksiz geldiğini ve nakliye esnasında herhangi bir hasara uğrayıp uğramadığını kontrol ediniz.

B MONTAJ

*Ürünü düz ve sağlam bir zemin üzerine yerleştiriniz, devrilme risklerine karşı gerekli önlemleri alınız.

*Cihaza montaj ve servis hizmeti verecek personelin, konusunda uzman ve firmamız tarafından montaj-servis lisansına sahip olması zorunluluğu vardır.

*Elektrik güç kaynağına bağlantı, yetkili bir kişi tarafından yapılmalıdır.

*Cihazı bağladığınız gerilimin, cihaz etiketinde yazan gerilim değeri ile aynı olduğundan emin olunuz.

 Cihazın topraklama bağlantısı, standartlara ve güvenlik kurallarına uygun olarak yapılmalıdır.

*Cihazın topraklaması, elektrik tesisatının en yakın panodaki topraklama hattına bağlanmalıdır.










*Cihaz elektrik bağlantısının, ana sigorta ve kaçak akım sigortası yürürlükteki yönetmeliklere ve kurallara göre yapılmalıdır.

*Vakum pompasını HFV-32 yüksek hızlı vakum pompası yağı veya 32N yağ ile doldurunuz. (Makine yatay konumda iken yağ seviyesi yağ penceresinin $\frac{3}{4}$ 'ü seviyesinde olmalıdır. Kullanım esnasında yağ seviyesi yağ penceresinin yarı hizasından aşağıda olmamalıdır. Taşmaları engellemek için yağı kapasitesinden fazla doldurmayınız.

*Güç bağlantı konumlandırması başka bir yerde konumlandırılmış olabilir.

VAKUM MAKİNELERİ

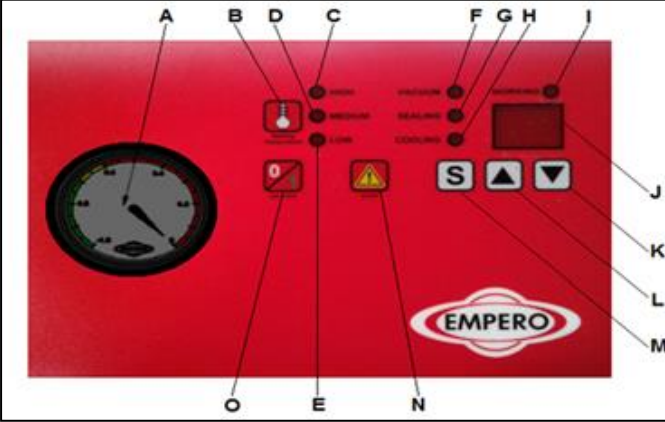
C GENEL UYARILAR

-  *Cihazı, yeterli aydınlatma olmayan tesislerde kullanmayınız.
-  *Cihazı kullanırken hareketli parçalara kesinlikle dokunmayınız.
-  *Cihazı, yanıcı ve patlayıcı maddelerin bulunduğu ortamlara yakın yere montaj etmeyiniz.
-  *Cihazı boşta çalıştırmayınız.
-  *Elektrik çarpma riskine karşı güvenlik tedbirlerini alınız.
-  *Uygun koruyucu ekipmanlar kullanmadan cihaza müdahalede bulunmayınız.
-  *Cihazın kullanıldığı alanda herhangi bir sebeple çıkan, yangın, alev parlaması gibi durumlarda hızlı bir şekilde (varsa) gaz vanalarını ve elektrik şalterlerini kapatarak yangın söndürücü kullanınız. Alevi söndürmek için asla su kullanmayınız.
-  *Güvenlik için topraklama bağlantısını kontrol ediniz. Topraklama bağlantısı olmamasından kaynaklanan hasarlar garanti kapsamına alınmayacaktır.
-  *Makina yatay olarak havalandırması olan ve ağır tozun bulunmadığı bir yere yerleştirilmelidir.

D CİHAZIN KULLANIMI

*Kontrol Panosu:

EMP.VCM.01 – EMP.VCM.02



- A** : VAKUM GÖSTERGESİ
B : SEALING DERECEŚİ AYARI
C : ISI GÖSTERGE LEDİ (MAKSİMUM)
D : ISI GÖSTERGE LEDİ (ORTA)
E : ISI GÖSTERGE LEDİ (DÜŞÜK)
F : VAKUMLAMA AYAR LEDİ
G : MÜHÜRLEME AYAR LEDİ
H : SOĞUTMA AYAR LEDİ
I : ÇALIŞIR DURUM GÖSTERGE LEDİ
J : ZAMAN GÖSTERGE EKRANI
K : ZAMAN AYAR AZALTMA TUŞU
L : ZAMAN AYAR ARTIRMA TUŞU
M : SET TUŞU
N : ACİL STOP TUŞU
O : ON/OFF TUŞU

VAKUM MAKİNELERİ

*Kullanımı:

Kullanım şemasına uygun olarak; Makina kapağını kapatın, hava vakumlama, gaz dolun, ısıtma, mühürleme, etiket basma, soğutma, hava alma, kapağın yeniden açılmasını içeren bütün süreç otomatik olarak gerçekleşir.

“On/OFF” butonu kullanılarak makine Standby modundan çıkar. Zaman gösterge ekranında “On” yazar. “On/OFF” butonuna açıkken uzunca basılarak makine Standby moduna alınır.

Zaman Ayarları: Enerji verildiğinde makine Standby durumunda bekler. “Set” butonuna basılırsa ilk olarak Vakum ledi yanar ve ekrandan vakum yapma zamanı 1 saniye hassasiyetle artırılıp azaltılır. Vakum zamanı ayarlandıktan sonra “set” butonuna basılarak bir sonraki zaman ayarı olan Sealing zamanına geçilir ve Sealing ledi yanar. Bu kısımda zaman 0,1 saniye hassasiyetle artırılıp azaltılarak Sealing zamanı ayarlanır. Tekrar “set” tuşuna basılarak Cooling zaman ayarına geçilir ve Cooling ledi yanar. Burada da 0,1 saniye hassasiyetle Cooling zamanı ayarlanır. Tekrar “set” butonuna basılarak makine değerleri kaydederek çalışmaya hazır duruma gelir. Makinenin enerjisi kesilse bile bu değerler hafızada kalır. Artırıp/azaltma üzerinde aşağı yukarı oklar olan tuşlarla yapılır.

Sealing Sıcaklık Ayarı: Sealing derecesi ayar butonuna basılarak derecesi High, medium, low veya ısıtma yok olarak seçilebilir. Seçilen derecenin gösterge ledi yanar. Bu 3 led’ den hiçbiri yanmıyorsa ısıtma yok seçilmiş demektir. Son ayarlanan Sealing derecesini kaydeder. Cihaz kapatılıp açıldığında son ayarlanan değer kalır.

Çalışma: Bütün ayarlar yapıldıktan sonra makine hazır duruma geldiğinde, zaman gösterge ekranında “On” yazarken vakum yapılacak poşet yerleştirilip kapak kapatılır. Kapak kapatıldığı anda çalışma başlar. Sırasıyla ayarlanan süre boyunca Vakum, Sealing, Cooling ve son olarak içeri hava alma işlemini yapar. Kapak kapatıldığında ilk olarak ayarlanan süre boyunca vakum motoru çalışır ve iç kısmı vakumlar. Vakumun etkisiyle kapak sıkıca kapanır. Bu esnada Vakum ve Working ledleri yanar. Süre dolunca otomatik olarak poşet sıkıştırma torbasını şişirir ve Sealing durumuna geçer. Sealing durumunda ayarlanan süre boyunca ayarlanan derece miktarınca ısıtıcı çalıştırır ve poşetin ağzını yapıştırır. Sealing süresi boyunca Sealing ledi yanar. Süre dolunca otomatik olarak Cooling durumuna geçer. Cooling durumunda ayarlanan süre boyunca poşetin ısıtarak yapıştırılmış kısmının soğumasını bekler. Cooling süresi boyunca Cooling ledi yanar. Cooling süresi dolduktan sonra otomatik olarak içeri dışarıdan havayı alır. Hava alma işlemi sırasında bütün ledler yanar. İçeri hava alınca kapak otomatik olarak açılır, Zaman gösterge ekranında “On” yazar ve makine tekrar kullanıma hazır duruma gelir.

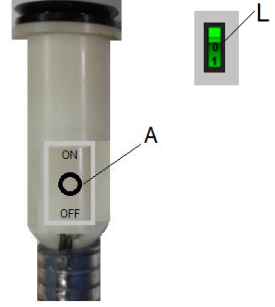
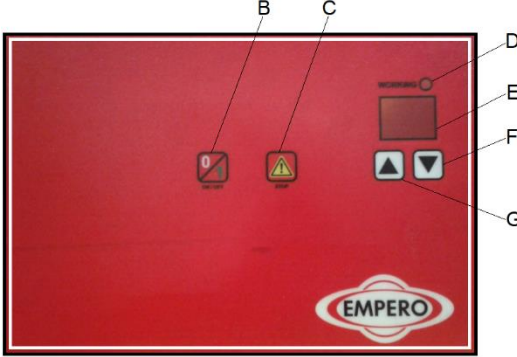
Eğer çalışma esnasında makinenin enerjisi kesilirse makine vakumlu konumda bekler. Kapak açılmaz. Eğer tekrar enerji verip Standby modundan çıkarılırsa otomatik olarak dışarıdan havayı alır ve kapağı açar.

Vakum, Sealing ve Cooling işlemleri boyunca Working ledi yanar.

Çalışma durumunda herhangi bir anda acil stop butonuna basılırsa makine bütün işlemi durdurur ve içeri hava alma durumuna geçer.

D CİHAZIN KULLANIMI

*Kontrol Panosu:



- A : ON-OFF (CİHAZ ÇALIŞTIRMA BUTONU)
 B : ON/OFF (CİHAZ AÇMA KAPAMA TUŞU)
 C : STOP (ACİL STOP BUTONU)
 D : WORKING (ÇALIŞIR DURUMDA GÖSTERGE LEDİ)
 E : ZAMAN GÖSTERGE EKRANI
 F : ZAMAN AYAR AZALTMA TUŞU
 G : ZAMAN AYAR ARTIRMA TUŞU

*Kullanımı:

- Cihazın fişini prize takınız.
- Cihazı çalıştırmak için ON-OFF butonuna basınız.
- Cihazın kontrol panel üzerindeki yukarı ve aşağı ok tuşları ile gezerek (1 ile 5) sn arasında bir vakum süresi belirleyiniz.
- Cihazda vakumlamak istediğiniz ürünleri küvet içerisine koyunuz sonra küvet kapağını kapatınız.
- Küvet kapağının üzerinde bulunan supap kapak üzerinde doğru yönde takılı ve kapak contasının küvete tam bastığından emin olunuz.
- Cihazın vakum hortum ucunu kapak üzerindeki supap üzerine hava kaçırmayacak şekilde tutunuz ve **ON-OFF** butonuna basarak vakumlama işlemini gerçekleştiriniz. (Aynı işlemi cihaz üzerindeki **0-1** şalterden de açma-kapama yaparak vakum motorunun devreye alabilir vakumlama yapabilirsiniz.)
- Cihazda vakumlama esnasında kapak merkezinden hafif bir baskı ile kapak contasını küvete temas etmesini sağlayınız.
- Vakumlama yapılan küvet kapağını açmak için kapak üzerindeki lastik supabı çekiniz.
- Vakumlama yaptırdığınız küveti ikinci bir kez vakumlama yapmayınız. Aksi takdirde vakum çokluğundan kaynaklı küvet kapağını kırabilirsiniz.
- Cihazda sıcak ürünler vakumlanmış ise her kullanım bitiminden sonra yan tarafında bulunan **3** adet filtre su tahliye vanalarını açarak içerisinde buhardan oluşan su birikintilerini boşaltınız.
- Cihazı kullanım yoğunluğunuza göre **15** günde bir filtre bölümünün kapağını açıp filtrelerin genel temizliğini yapınız ayrıca yılda bir kez değiştiriniz. Aksi takdirde vakum motoru zarar görebilir.

VAKUM MAKİNELERİ

E TEMİZLİK ve BAKIM

➤ Her Kullanımdan Sonra Yapılması Gerekenler;

- Cihazın temizliğini yaparken fişin prizde olmadığından veya şalterin kapalı olduğundan emin olunuz.
- Cihazın günlük kullanımından sonra dış yüzeyini sünger ve sıvı temizlik maddesi ile temizleyiniz.
- Cihazın temizliğinde asit ve türevi malzemeler kullanmayınız.
- Cihazın temizliğini yaparken, cihazı su ile yıkamayınız. Aksi takdirde elektrik aksamına su kaçır ve bozulmasına neden olur.

➤ Periyodik Olarak Yapılması Gerekenler;

- Bakım sadece eğitimli kişiler tarafından yapılmalıdır.
- Cihazın periyodik bakımı 15 günde bir yapılmalıdır.
- Zaman zaman güç kablosunun hasarlı olup olmadığını kontrol ediniz. Kabloda hasar olmuş ise cihazı kesinlikle kullanmayınız. Kablonun servis veya teknik personel tarafından değiştirilmesini sağlayınız.

F SORUN GİDERME

CIHAZ ÇALIŞMIYOR	<ol style="list-style-type: none"> 1. Cihazın fişinin prize takılı olup olmadığını kontrol ediniz. 2. Elektrik bağlantılarını kontrol ediniz. 3. Cihazın kapağı açık ise cihaz çalışmaz.
-------------------------	---

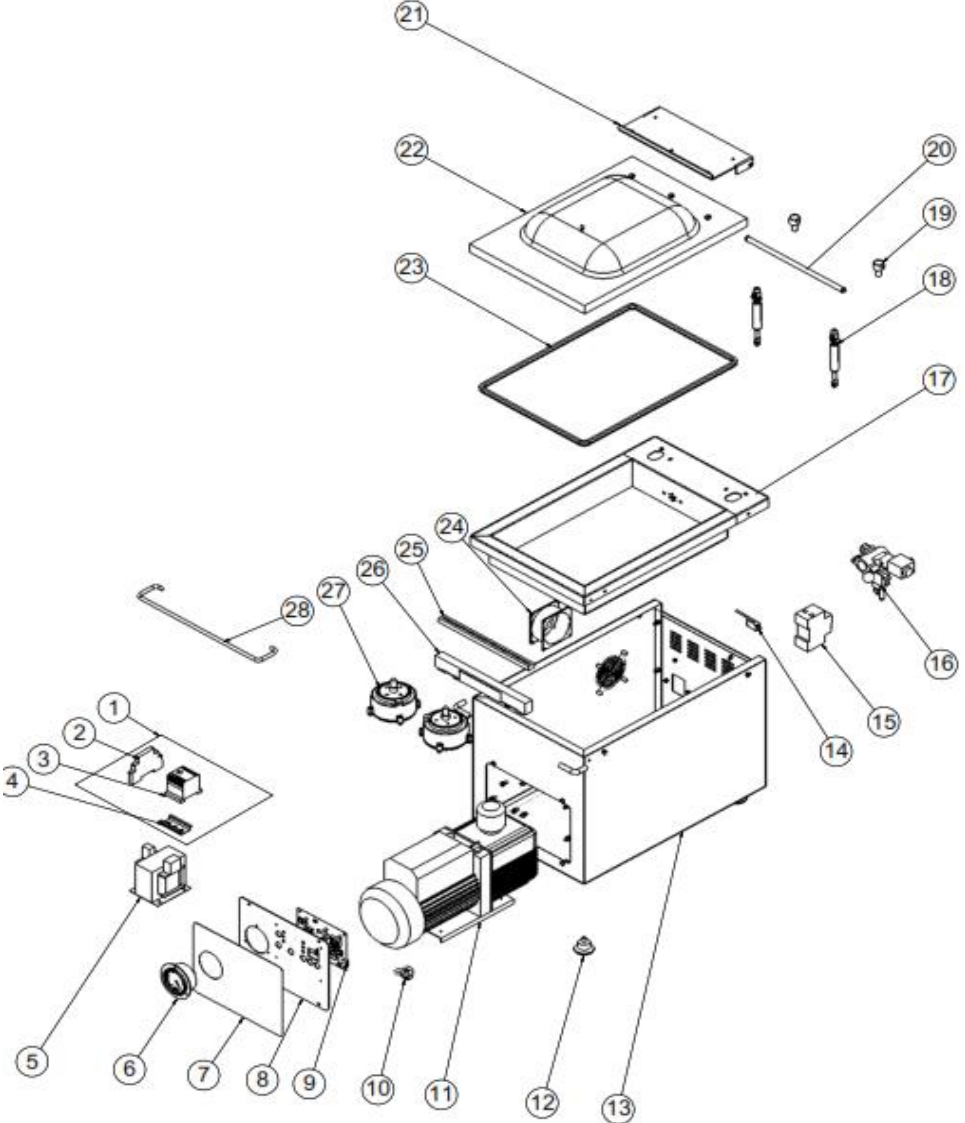
VAKUMLAMA YAPILMIYOR	<ol style="list-style-type: none"> 1. Zaman ayarlarını kontrol ediniz. 2. Sıcaklık ayarlarını kontrol ediniz. 3. Rezistansları kontrol ediniz. 4. Kapak üzerindeki supap doğru yönde takılı olduğundan emin olunuz. Vakum yaptığınızda kapak üzerindeki yatağa tam geçmiyor ise özelliğini yitirmiş olabilir değiştiriniz. 5. Vakumlamak istediğiniz küvetin kapak basma yüzeyinin düzgün olduğundan emin olunuz. Vakumlama esnasında vakum pompası kapağı çekip kapatması gerek kapatmıyor ise contayı kontrol ediniz conta tam basmıyor ise contayı değiştiriniz. 6. Acil stop butonuna basılmış ise cihaz işlemi durdurur vakumlama yapılmaz. Cihazı aktif hale getiriniz.
-----------------------------	---

CIHAZ DURDU	<ol style="list-style-type: none"> 1. Cihaz, voltaj düşüklüğü nedeniyle durabilir. Bu durumda voltajı kontrol ediniz. 2. Motordan ses geliyor ise cihazı durdurunuz ve yetkili servisi arayınız
--------------------	---

<ul style="list-style-type: none"> • Vakumlama uygun kalitede yapılmıyor ise, • Güvenlik fonksiyonlarından herhangi biri çalışmıyor ise, 	<ul style="list-style-type: none"> ➤ Cihazı kullanmayınız.
--	---

*Yukarıdaki sorunlar yine de devam ediyor ise yetkili servislerimizle irtibat kurunuz.

G YEDEK PARÇA LİSTESİ-DEMONTE GÖRÜNÜŞ



EMP.VCM.01

VAKUM MAKİNELERİ

G YEDEK PARÇA LİSTESİ-DEMONTE GÖRÜNÜŞÜ

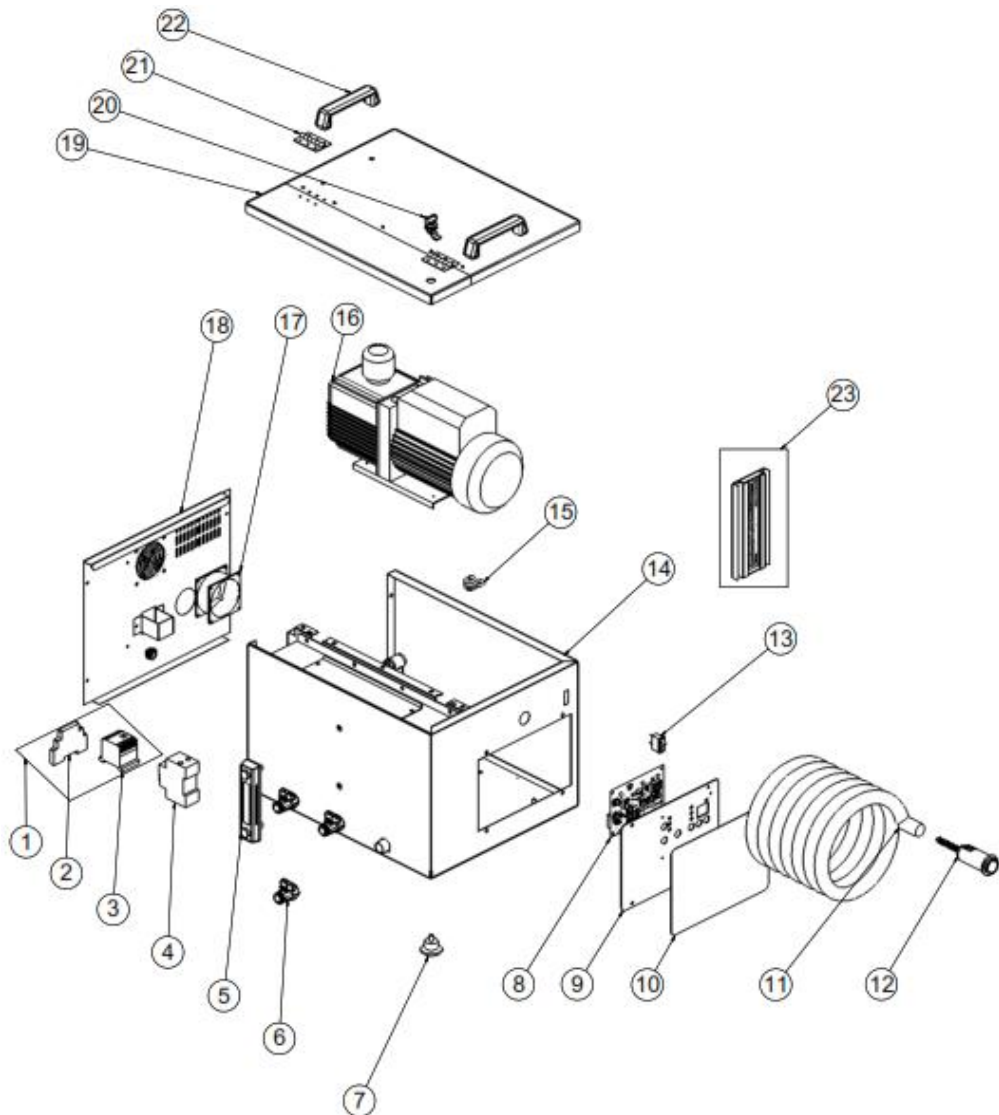
ÜRÜN KODU:EMP.VCM.01		
NO	ÜRÜN ADI	Ü.KODU
1	KABLO DEMETİ	M.ELK-KD-VCM-001
2	KAPASİTÖR	M.ELK-MUH-KPS-002
3	KONTAKTÖR LC1K0910M	ERS.M.ELK-KNT-KNT-021
4	OTOMAT RAYI	YEL-ERS.SD-KS-0003
5	TRAFO	M.ELK-MUH-008
6	BASINÇ SAATİ	M.MEK-TES-BS-001
7	PANO ETİKETİ	M.AKS-ETK-LKS-ERS-VCM-001
8	PANO SACI	YSC-ERS.VCM-LZ-0003
9	DİJİTAL KART	M.ELK-EDM-VMS-013
10	MOTOR AYAK YAYI	M.YAY-ERS-027
11	VAKUM POMPASI	M.ELK-MTR-PMP-010
12	AYAK	ERS.M.AKS-AYK-PLS-002
13	ŞASE	-
14	SWITCH	ERS.M.ELK-SWC-EMAS-004
15	SİGORTA	ERS.M.ELK-SGR-007
16	SİLİNDİR DAĞITICI ELEMANI	M.MUH-073
17	TABLA	YSC-ERS.VCM-LZ-0005
18	AMÖRTİSÖR	M.MUH-043
19	MENTEŞE PİMİ	YTL-ERS.VCM-KS-0022
20	MENTEŞE PİMİ	YTL-ERS.VCM-KS-0023
21	MENTEŞE SACI	YSC-ERS.VCM-LZ-0032
22	KAPAK (482*332*22mm)	M.ENJ-ERS-FLK-036
23	FİTİL	HCN-LAS-ERS-005
24	FAN 80*80	M.ELK-HVL-KFN-010
25	LAMA FİTİLİ	HCN-LAS-ERS-006
26	REZİSTANS	M.ELK-RZS-OZL-008
27	PNÖMATİK POMPA	M.MUH-074
28	KAPAK KİLİT MİLİ	YTL-ERS.VCM-KS-0019

VAKUM MAKİNELERİ

G YEDEK PARÇA LİSTESİ-DEMONTE GÖRÜNÜŞÜ

ÜRÜN KODU:EMP.VCM.02		
NO	ÜRÜN ADI	Ü.KODU
1	KABLO DEMETİ	M.ELK-KD-VCM-001
2	KAPASİTÖR	M.ELK-MUH-KPS-002
3	KONTAKTÖR LC1K0910M	ERS.M.ELK-KNT-KNT-021
4	OTOMAT RAYI	YEL-ERS.SD-KS-0003
5	TRAFO	M.ELK-MUH-009
6	BASINÇ SAATİ	M.MEK-TES-BS-001
7	PANO ETİKETİ	M.AKS-ETK-LKS-ERS-VCM-001
8	PANO SACI	YSC-ERS.VCM-LZ-0003
9	DİJİTAL KART	M.ELK-EDM-VMS-013
10	AYAK	ERS.M.AKS-AYK-PLS-002
11	ŞASE	-
12	MOTOR AYAK YAYI	M.YAY-ERS-027
13	SWITCH	ERS.M.ELK-SWC-EMAS-004
14	FAN 120*120	ERS.M.ELK-HVL-KFN-004
15	SİGORTA	ERS.M.ELK-SGR-009
16	SİLİNDİR DAĞITICI ELEMANI	M.MUH-073
17	AMÖRTİSÖR PİSTON	M.MUH-076
18	MENTEŞE PİMİ	YTL-ERS.VCM-KS-0022
19	MENTEŞE PİMİ	YTL-ERS.VCM-KS-0024
20	MENTEŞE SACI	YSC-ERS.VCM-LZ-0033
21	KAPAK (560*520*22 mm)	M.ENJ-ERS-FLK-031
22	5/8 SİLİKONLU HORTUM	HTS-HRT-004
23	TABLA	YSC-ERS.VCM-LZ-0023
24	KİLİT MİLİ	YTL-ERS.VCM-KS-0020
25	FİTİL	HCN-LAS-ERS-005
26	VAKUM POMPASI	M.ELK-MTR-PMP-011
27	CONTA BAĞLANTI SACI	YSC-ERS.VCM-LZ-0056
28	LAMA FİTİLİ	HCN-LAS-ERS-006
29	REZİSTANS	M.ELK-RZS-OZL-009
30	PNÖMATİK POMPA	M.MUH-075

G YEDEK PARÇA LİSTESİ-DEMONTE GÖRÜNÜŞ



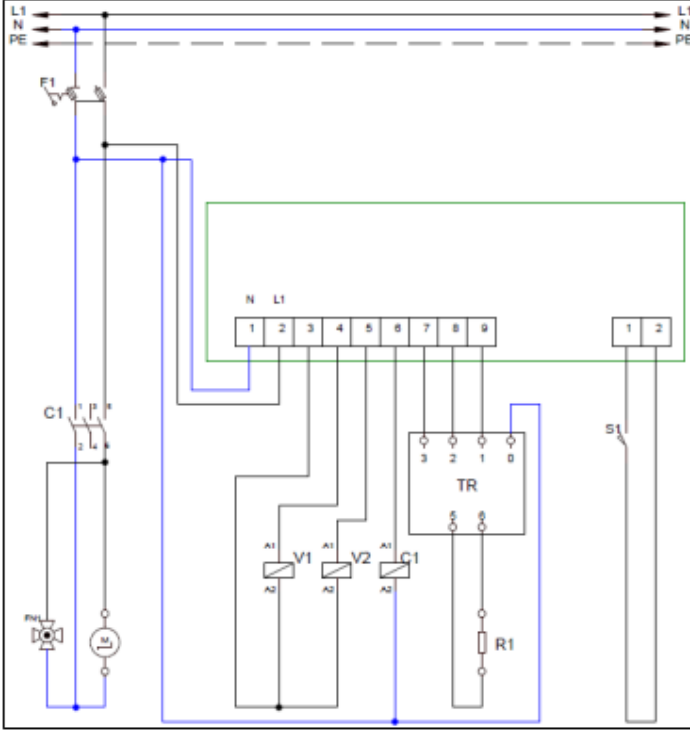
EMP.VCM.01-GN

VAKUM MAKİNELERİ

G YEDEK PARÇA LİSTESİ-DEMONTE GÖRÜNÜŞÜ

ÜRÜN KODU: EMP.VCM.01-GN		
NO	ÜRÜN ADI	Ü.KODU
1	KABLO DEMETİ	M.ELK-KD-VCM-002
2	KAPASİTÖR	M.ELK-MUH-KPS-002
3	KONTAKTÖR LC1K0910M	ERS.M.ELK-KNT-KNT-021
4	SİGORTA	ERS.M.ELK-SGR-007
5	DEPO SEVİYE GÖSTERGESİ	M.MUH-083
6	1/2" VANA	ERS.M.MEK-TES-KVN-001
7	AYAK	ERS.M.AKS-AYK-PLS-002
8	DİJİTAL KART	M.ELK-EDM-VMS-013
9	PANO SACI	YSC-ERS.VCM-LZ-0054
10	PANO ETİKETİ	M.AKS-ETK-LKS-ERS-VCM-002
11	VAKUM HORTUM	HTS-HRT-010
12	HAVA EMİŞ PLASTİĞİ	YTL-ERS.VCM-KS-0025
13	16 A 0-1 ANAHTAR	M.ELK-SLT-ANL-005
14	ŞASE	-
15	MOTOR AYAK YAYI	M.YAY-ERS-027
16	VAKUM POMPASI	M.ELK-MTR-PMP-010
17	FAN 80*80	M.ELK-HVL-KFN-010
18	ARKA KAPAK SACI	YSC-ERS.VCM-LZ-0043
19	ÜST KAPAK SACI	YSC-ERS.VCM-LZ-0040
20	ÜST KAPAK SACI	YSC-ERS.VCM-LZ-0050
21	PANO KİLİDİ	ERS.M.AKS-KLT-GNL-003
22	MENTEŞE	ERS.M.AKS-MNT-INX-002
23	KULP	M.AKS-KLP-BKL-023
24	DEPO FİLTRESİ	YMH-ERS.VCM-FSM-0005

H ELEKTRİK DEVRE ŞEMASI

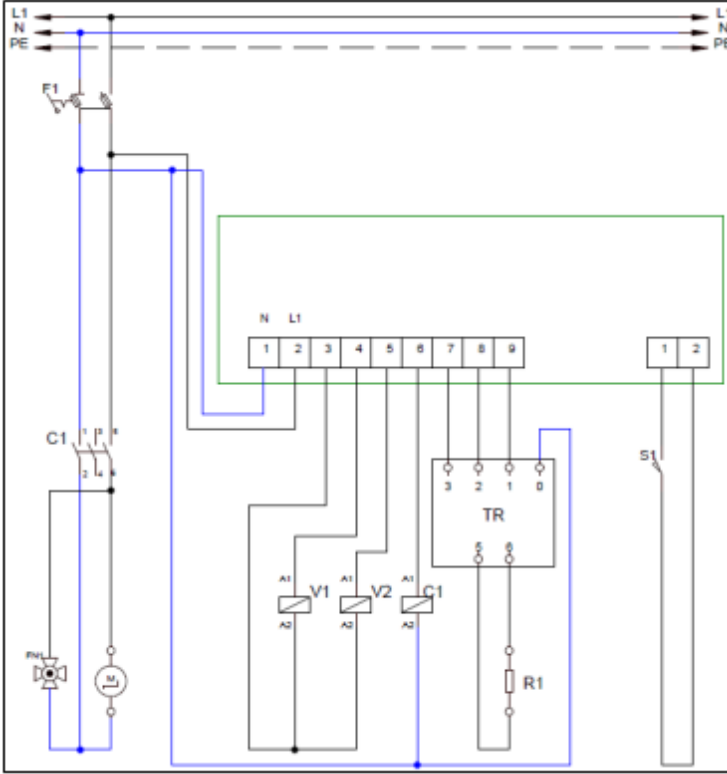


EMP.VCM.01

V1	VAKUM VALFİ 220V
V2	TORBA VALFİ 220V
M	VAKUM MOTORU 3/4 HP
S1	KAPAK SWITCH
C1	VAKUM MOTOR KONTAKTÖRÜ 220V 20A
R	ISITICI REZİSTANS 0,20 Ohm
TR	TRAFO 220/ 24-26-28 V.(160 W)

VAKUM MAKİNELERİ

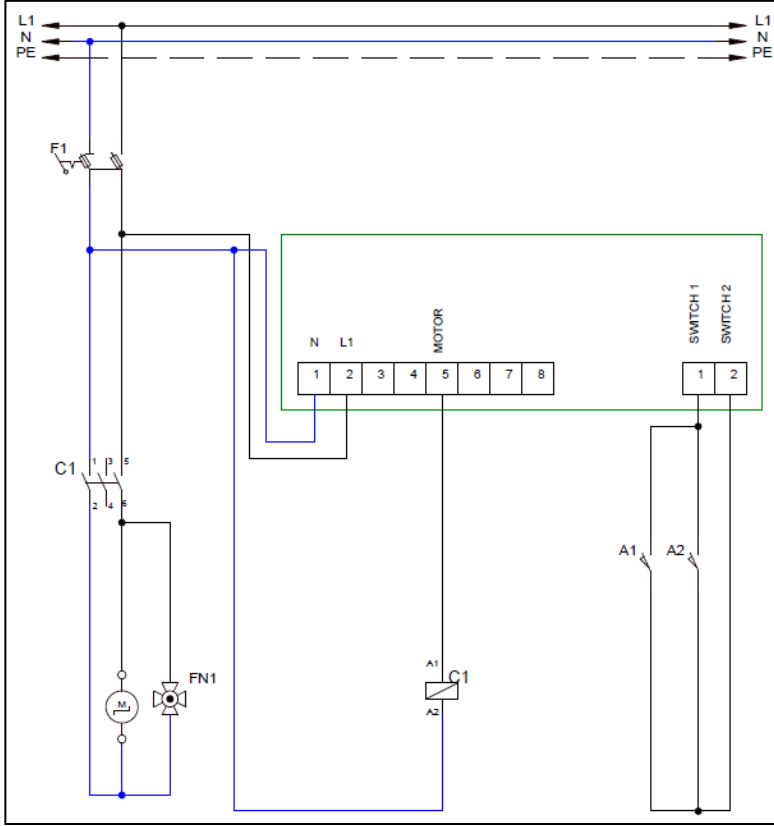
H ELEKTRİK DEVRE ŞEMASI



EMP.VCM.02

V1	VAKUM VALFİ 220V
V2	TORBA VALFİ 220V
M	VAKUM MOTORU 0,75 KW 1400 D/dk (220 V)
S1	KAPAK SWITCH
C1	VAKUM MOTOR KONTAKTÖRÜ 220V 20A
R1	ISITICI REZİSTANS 0,30 Ohm
TR	TRAFO 220/ 28-30-32 V.(350 W)
F1	ANA SİGORTA 2X10A.
FN1	SOĞUTMA FANI 220V.

H ELEKTRİK DEVRE ŞEMASI



EMP.VCM.01-GN

A1-A2	VAKUMLAMA ANAHTARI
FN1	SOĞUTMA FANI 220 V.
M	VAKUM MOTORU 3/4 HP
C1	VAKUM MOTOR KONTAKTÖRÜ 220V
FN	ANA SİGORTA 2X6A.