

ELEKTRİKLİ ASANSÖRLÜ FRİTÖZLER

İÇİNDEKİLER

A	GENEL BİLGİLER	Sayfa 2
A1	TANIMLAMA.....	Sayfa 3
A2	TEKNİK BİLGİLER.....	Sayfa 3
A3	TAŞIMA	Sayfa 4
A4	PAKETİ AÇMA	Sayfa 4
B	MONTAJ	Sayfa 4
C	GENEL UYARILAR	Sayfa 5
D	CİHAZIN KULLANIMI	Sayfa 6
E	TEMİZLİK ve BAKIM	Sayfa 9
F	SORUN GİDERME	Sayfa 10
G	YEDEK PARÇA LİSTESİ-DEMONTAGE GÖRÜNÜŞÜ	Sayfa 11
H	ELEKTRİK DEVRE ŞEMASI	Sayfa 14

A GENEL BİLGİLER

BU CİHAZI MONTAJ ETMEDEN ÖNCE ÇALIŞTIRMA ve BAKIM TALİMATLARINI DİKKATLİCE OKUYUNUZ. YANLIŞ MONTAJ ve PARÇA DEĞİŞİMİ ÜRÜNE HASAR VEREBİLİR YA DA KİŞİLERİ YARALAMAYA SEBEBİYET VEREBİLİR. CİHAZA KASITLI HASAR VERME, İHMAL, TALİMATLARA VE YÖNETMELİKLERE UYMAMAKTAN DOLAYI OLUŞAN HASARLAR VEYA YANLIŞ BAĞLANTILAR FİRMAMIZ SORUMLULUĞUNDA DEĞİLDİR. CİHAZA YETKİSİZ MÜDAHALE, ÜRÜNÜN GARANTİSİNİ GEÇERSİZ KILACAKTIR.

1. Bu kitapçığı başka operatörlere gelecekte referans olması bakımından el altında güvenli bir yerde muhafaza ediniz.
2. **Cihaz montajı, kullanılacağı ülkedeki mevcut yönetmeliklere ve talimatlara göre yetkili personel tarafından yapılmalıdır.**
3. Bu cihaz eğitim verilmiş kişiler tarafından kullanılmalıdır.
4. Cihazın arızalanması durumunda cihazı kapatınız. Cihaza sadece üretici tarafından yetkilendirilmiş bir servis merkezi hizmet vermelidir. Orijinal yedek parça isteyiniz.

ELEKTRİKLİ ASANSÖRLÜ FRİTÖZLER

A1 TANIMLAMA

*Yüksek verim sağlayan bu cihaz, endüstriyel mutfaklarda kullanılmak üzere üretilmiş profesyonel bir elektrikli asansörlü fritözdür.

Kodu	Ebatlar (mm)	Ağırlık (kg)	Paketleme Ölçüleri (mm)
EMP.PLS.ODFE.010	400x900x850	79	460x990x1030
EMP.PLS.ODFE.020	800x900x850	139	860x960x1030

A2 TEKNİK BİLGİLER

Kodu	Elektrik Girişi	Kablo Kesiti (mm ²)	Güç (Kw)	Kapasite (lt)
EMP.PLS.ODFE.010	400V AC 3N PE	5x4	30	25
EMP.PLS.ODFE.020	400V AC 3N PE	5x10	60	25+25

Not: Cihazı monte edilecek yere yerleştirirken ayakları ile dengeleme yapılmalıdır. Yağ filtresi tankı, vakum portuna kolayca oturmalıdır.

A3 TAŞIMA

*Bu cihaz elde taşınmaz. Bu nedenle cihazı taşımak için bir yük kaldırma aracı (forklift veya transpalet) kullanınız. (Forklift veya transpaletin kaldırma kolları cihazın altından yarıdan fazla kısmına kadar ulaşmalıdır).

A4 PAKETİ AÇMA

*Cihaz, kullanılan ülkedeki yönetmeliklere göre açılmalı ve ambalajlarının imhası yapılmalıdır. Gıda ile temas eden parçalar paslanmaz çeliktir. Tüm plastik parçalar, malzemenin sembolü ile işaretlidir.

*Cihazın parçalarının eksiksiz geldiğini ve nakliye esnasında herhangi bir hasara uğrayıp uğramadığını kontrol ediniz.

B MONTAJ

*Ürünü düz ve sağlam bir zemin üzerine yerleştiriniz, devrilme risklerine karşı gerekli önlemleri alınız.

*Cihaza montaj ve servis hizmeti verecek personelin, konusunda uzman ve firmamız tarafından montaj-servis lisansına sahip olması zorunluluğu vardır.

*Elektrik güç kaynağına bağlantı, yetkili bir kişi tarafından yapılmalıdır.

*Cihazı bağladığınız gerilimin, cihaz etiketinde yazan gerilim değeri ile aynı olduğundan emin olunuz.

 Cihazın topraklama bağlantısı, standartlara ve güvenlik kurallarına uygun olarak yapılmalıdır.







*Cihazın topraklaması, elektrik tesisatının en yakın panodaki topraklama hattına bağlanmalıdır.

*Cihaz elektrik bağlantısının, ana sigorta ve kaçak akım sigortası yürürlükteki yönetmeliklere ve kurallara göre yapılmalıdır.

*Fritözlerin bulunduğu yer yanmaz ısı yalıtım malzemesi ile kaplanmış ise aradaki mesafe 5 cm olmalıdır. Aksi halde en az 20 cm olmalıdır. Cihaz davlumbaz altında çalıştırılmamalıdır.

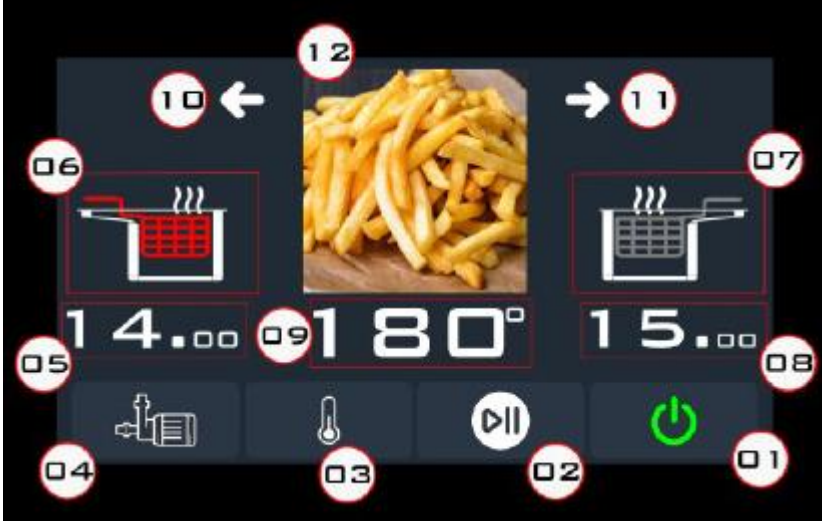
ELEKTRİKLİ ASANSÖRLÜ FRİTÖZLER

C GENEL UYARILAR

-  *Cihazı, yeterli aydınlatma olmayan tesislerde kullanmayınız.
-  *Cihazı kullanırken hareketli parçalara kesinlikle dokunmayınız.
-  *Cihazı, yanıcı ve patlayıcı maddelerin bulunduğu ortamlara yakın yere montaj etmeyiniz.
-  *Cihazı boşta çalıştırmayınız.
-  *Cihazın kapasitesinin çok altında/üstünde yükleme yapmayınız.
-  *Uygun koruyucu ekipmanlar kullanmadan cihaza müdahalede bulunmayınız.
-  *Cihazın kullanıldığı alanda herhangi bir sebeple çıkan, yangın, alev parlaması gibi durumlarda hızlı bir şekilde (varsa) gaz vanalarını ve elektrik şalterlerini kapatarak yangın söndürücü kullanınız. Alevi söndürmek için asla su kullanmayınız.
-  *Topraklama bağlantısı olmamasından kaynaklanan hasarlar garanti kapsamına alınmayacaktır.
-  *Yağ seviyesi minimum seviyeden aşağıda olmamalıdır. Aksi halde yağın tutuşma riski vardır.
-  *Yağ seviyesi maksimum seviyeden fazla olmamalıdır. Aksi halde fritözden taşan yağ yanma riskine yol açar.
-  *Suyu süzülmemiş ve buzlu yiyecekleri kızgın yağ içine atmayınız.







D CİHAZIN KULLANIMI

*Kontrol Panosu:



01. FRİTÖZ ON/OFF	Bu butona tıklayarak fritöz tamamen kapatılır ve fritöz sepetleri başlangıç konumuna geri döner.
02. FRİTÖZ START/STOP	Bu butona tıklayarak seçili fritöz sepeti kızartma konumuna iner ve kızartma süresi saymaya başlar, eğer zaten kızartma yapılıyor ise bu butona tıklayarak kızartma işlemi durdurulur.
03. ISITICI START/STOP	Bu buton ile fritöz yağ ısıtıcısı devreye girer yada devre dışı birtakılır.
04. FRİTÖZ YAĞ POMPASI	Bu buton ile fritöz yağ pompası devreye alınır yada kapatılır.
05. SOL SEPET SÜRESİ	Sol fritöz sepeti kızartma işlemi başladığında burada ayarlanan süre geri saymaya başlar, süre sonun sepet otomatik olarak kızartmadan çıkar ve uyarı alarmı devreye girer, Bu sürenin üzerine tıklayarak süre ayarı ve sepet sallama alar süre ayarı yapılabilir.

ELEKTRİKLİ ASANSÖRLÜ FRİTÖZLER

06. SOL FRİTÖZ SEPETİ		Sol fritöz sepeti kızartma yapılmaz iken fotoğraftaki şekilde gösterilir, sepete tıklanırsa beyaz sepet kırmızı renk olur ve seçilmiş olduğu anlaşılır, tekrar tıklanırsa seçim iptal olur ve sepet beyaz renge geri döner. Fritöz start işlemi ile fritöz sepeti aşağıya doğru hareket eder.
		sol fritöz kızartma işlemi başlatılmış ise fritöz sepeti fotoğraftaki gibi gösterilir,
		Sol sepet sallama süresi dolmuş ise fotoğraftaki gibi bir animasyon ekranda gösterilir, bu uyarıyı kapatmak için üzerine tıklayınız.
07. SAĞ FRİTÖZ SEPETİ		Sağ fritöz sepeti kızartma yapılmaz iken fotoğraftaki şekilde gösterilir, sepete tıklanırsa beyaz sepet kırmızı renk olur ve seçilmiş olduğu anlaşılır, tekrar tıklanırsa seçim iptal olur ve sepet beyaz renge geri döner. Fritöz start işlemi ile fritöz sepeti aşağıya doğru hareket eder.
		Sağ fritöz kızartma işlemi başlatılmış ise fritöz sepeti fotoğraftaki gibi gösterilir,
		Sağ sepet sallama süresi dolmuş ise fotoğraftaki gibi bir animasyon ekranda gösterilir, bu uyarıyı kapatmak için üzerine tıklayınız.
08. SAĞ SEPET SÜRESİ	Sol fritöz sepeti kızartma işlemi başladığında burada ayarlanan süre geri saymaya başlar, süre sonun sepet otomatik olarak kızartmadan çıkar ve uyarı alarmı devreye girer, Bu sürenin üzerine tıklayarak kızartma süre ayarı ve sepet sallama alarmı süre ayarı yapılabilir.	
09. SICAKLIK	Fritöz yağı anlık sıcaklık göstergesidir, bu bölgeye tıklandığında sıcaklık set değeri gösterilir, bu değer 0 ile 200 derece aralığında ayarlanabilir.	

10 – 11. PROGRAM SEÇİM BUTONLARI	Bu butonlara tıklayarak istediğiniz program seçilebilir, herhangi bir kızartma işlemi başlatılmış ise program seçim butonları çalışmaz.
12. PROGRAM FOTOĞRAFI	Seçilmiş olan programı temsil eden fotoğraftır. Kullanıcı fotoğraflar sayesinde çalışmak istediği programı seçebilir. Her programın sıcaklık ve süre set değerleri ayarlanabilir ve bu ayarlar kayıt edilir.

E TEMİZLİK ve BAKIM

➤ Her Kullanımdan Sonra Yapılması Gerekenler;

- Cihazın temizliğini yaparken fişin prizde olmadığından veya şalterin kapalı olduğundan emin olunuz.
- Cihazın dış yüzeyini nemli bir bez veya krom parlatici ile temizleyiniz.
- Cihazın temizliğinde asit ve türevi malzemeler kullanmayınız.
- Cihazın temizliğini yaparken, cihazı su ile yıkamayınız. Aksi takdirde elektrik tesisatına su kaçır ve yanmasına neden olur.
- Fritözün iç kısmının temizliğini yaparken, ısıtıcı (rezistans) kolu kaldırıp, hazne içindeki ısıtıcıları yerinden kaldırıp dik konuma getiriniz. Hazne içindeki sepet ve süzgeci çıkarınız.

➤ Periyodik Olarak Yapılması Gerekenler;

- Bakım sadece eğitimli kişiler tarafından yapılmalıdır.
- Cihazın periyodik bakımını her 15 günde bir yapınız.
- Belirli aralıklarla yağ haznesini temizleyiniz. Hazne içine su doldurup ısıtınız. Bu işlem donmuş ve yapışmış yağların ve boşaltma düzeneğinin kolayca temizlenmesine yardımcı olacaktır.
- Kullanım sıklığına göre, cihazın kontaktör bakımı elektrik bağlantısı kesildikten sonra kuru hava püskürterek yapılmalıdır.

ELEKTRİKLİ ASANSÖRLÜ FRİTÖZLER

F SORUN GİDERME

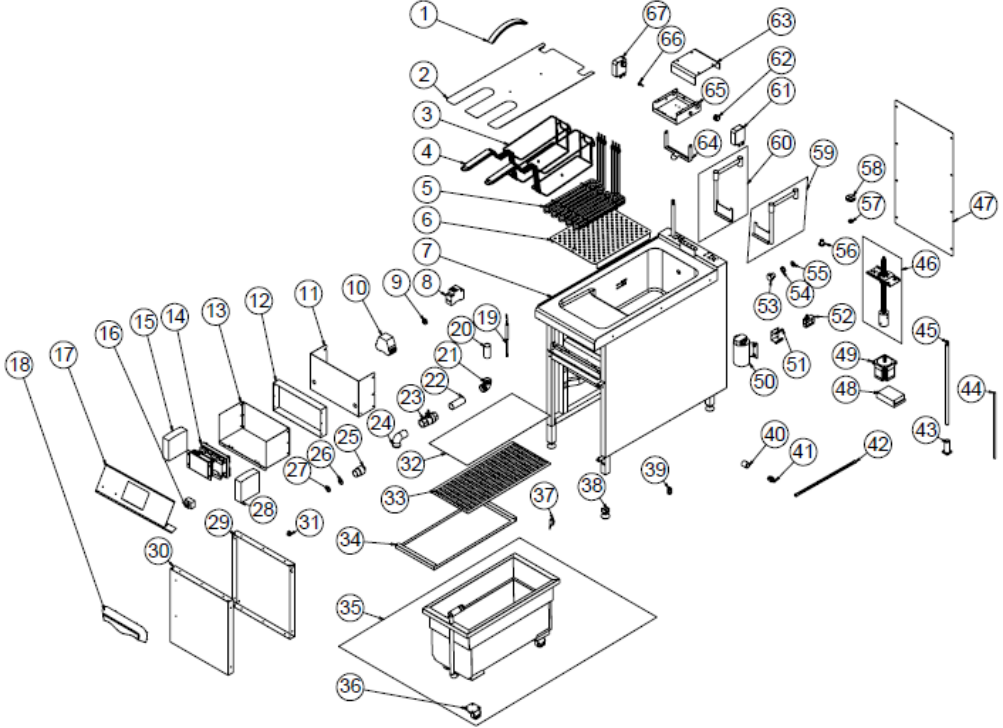
CİHAZ ÇALIŞMIYOR	<ol style="list-style-type: none"> 1. Cihazın fişinin prize takılı olup olmadığını kontrol ediniz. 2. Elektrik bağlantılarını kontrol ediniz. 3. Rezistansları kontrol ediniz.
İYİ KIZARTMIYOR	<ol style="list-style-type: none"> 1. Yağ seviyesini kontrol ediniz. 2. Termostat şalterini kontrol ediniz. Yağ istenilen ısıya ulaşmıyor ise yetkili servisi arayınız.
CİHAZ DURDU	<ol style="list-style-type: none"> 1. Cihaz çalışırken yağ sıcaklığı 230°C ulaşacak olur ise limit termostat devreyi kesecektir. Bu durumda cihaz çalışmaz. Tekrar devreye almak için önce yağın soğumasını bekleyiniz. 2. Cihaz, voltaj düşüklüğü nedeniyle durabilir. Bu durumda voltajı kontrol ediniz.

ARIZA	AÇIKLAMA	NOT
E01 – BAĞLANTI ARIZASI	Ekran kartı ile röle kartı arasındaki bağlantı ile ilgili arızadır.	Bağlantı kablosunu ve bağlantılarını kontrol ediniz.
E02 – TC1 ARIZASI	Fırın termokupl arızasıdır.	Termokupl ve bağlantısını kontrol ediniz.
E04 – ORTAM SENSÖRÜ ARIZASI	Ortam sıcaklığını ölçen sensörde arıza var.	Kart üzerindeki ortam sensörünü kontrol ediniz.
U01 – VANA AÇIK	Tahliye vanasının açık olduğu uyarısı yapılır.	Bu uyarı esnasında pompa çalışmaz ve fritöz işlemleri iptal olur.

- Kızartma uygun kalitede yapılmıyor ise,
- Güvenlik fonksiyonlarından herhangi biri çalışmıyor ise,
 - Cihazı kullanmayınız.

*Yukarıdaki sorunlar yine de devam ediyorsa yetkili servislerimizle irtibat kurunuz.

G YEDEK PARÇA LİSTESİ-DEMONTE GÖRÜNÜŞÜ



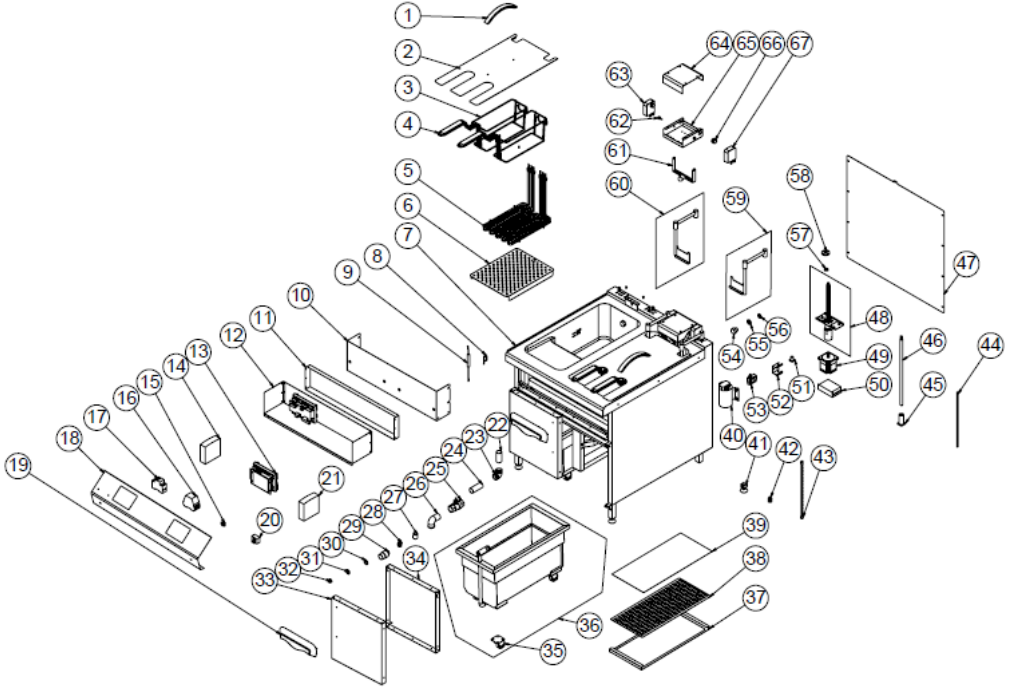
EMP.PLS.ODFE.010

ÜRÜN KODU: EMP.PLS.ODFE.010		
NO	ÜRÜN ADI	ÜRÜN KODU
1	243 MM UZUN KULP	M.AKS-KLP-LUX-003
2	ÜST KAPAK SACI	YSC-KNX.PG9-LZ-1161
3	34*13*15,5 SEPET	M.AKS-SPT-INX-041
4	16 CM KULP	M.AKS-KLP-BKL-007
5	123156 380V 3*10 KW L:33 REZİSTANS	M.ELK-RZS-BRU-FRT-026
6	SEPET ALT SACI	YSC-KNX.PG9-PN-0689
7	ŞASE	-
8	1X10A 4,5ka SİGORTA	JP.M.ELK-SGR-009
9	RÖLE	JP.M.ELK-KNT-ROL-033
10	4 KW 9A 1NC 220 V KONTAKTÖR	JP.M.ELK-KNT-KNT-001
11	HAZNE İZOLASYON SACI	YSC-KNX.PG9-LZ-1119
12	İZOLASYON SACI	YSC-KNX.PG9-LZ-1055
13	PANO SACI	YSC-KNX.PG9-LZ-1031
14	KONTROL KARTI	JP.M.ELK-EDM-DGT-009
15	MDR 20-12 GÜÇ KAYNAĞI	JP.M.ELK-EDM-ERK-004

ELEKTRİKLİ ASANSÖRLÜ FRİTÖZLER

16	230 °C LİMİTÖR	M.ELK-MEK-LMT-015
17	ÖN PANO SACI	YSC-KNX.PG9-LZ-0991
18	KULP	M.AKS-KLP-LUX-004
19	J TİPİ TERMOKULP 10 CM	M.ELK-EDM-JKT-016
20	BORU	YBR-KNX.PG9-KS-0010
21	1" DİRSEK	M.GAZ-TEŞ-İNX-003
22	BORU 80MM	YBR-KNX.PG9-KS-0013
23	1" VANA	M.MEK-TEŞ-İNV-005
24	1" DİRSEK	M.GAZ-TEŞ-SRI-049
25	TAHLİYE BURCU	YTL-KNX.PG9-KS-0019
26	ORİNG 3*23	M.CNT-ORG-NP4-25
27	CONTA	M.CNT-PLS-KLN-002
28	NDR-480-24 24VDC 20A GÜÇ KAYNAĞI	M.ELK-GUC-DC-006
29	KAPAK İÇ SACI	YSC-KNX.PG9-LZ-1060
30	KAPAK DIŞ SACI	YSC-KNX.PG7-LZ-0488
31	Ø 22*7 MM MİKNATIS	M.MIK-PG-001
32	W65 KAĞIT FİLTRE	M.AKS-FLT-001
33	HAZNE ALT SACI	YSC-KNX.PG9-PN-0660
34	HAZNE BAĞLANTI ÜST SACI	YSC-KNX.PG9-LZ-1040
35	YAĞ HAZNESİ	ARA-KNX.PG9-0003
36	FRENLİ TEKER	JP.M.AKS-TKR-PSF-002-001
37	XV-153-1C25 SWITCH	M.ELK-SWC-EMAS-004
38	AYAK	M.AKS-AYK-NKL-004
39	PG-21 KABLO RAKOR	JP.M.ELK-RKR-PLS-008
40	MAŞON 1/2	M.MEK-TEŞ-İNX-002
41	GAZ BLOĞU GİRİŞ RAKORU	YTL-KNX.GPZ-KS-0001
42	1/2 -1/2 80 CM GAZ FLEKSİ	M.GAZ-TEŞ-SPR-009
43	RULMAN	M.RLM-ISI-017
44	MEKANİZMA SABİTLEME MİLİ	YTL-KNX.PG9-KS-0030
45	MEKANİZMA MİLİ	YTL-KNX.PG9-KS-0022
46	MOTOR MİLİ	ARA-KNX.PG9-0004
47	DOLAP ARKA SACI	YSC-KNX.PG9-LZ-0988
48	CWD556 STEP MOTOR SÜRÜCÜSÜ	JP.M.ELK-SRC-005
49	86MC45-S 4.5 NM STEP MOTOR	M.ELK-MTR-PZ-001
50	SR09708 24V 12LT/DK POMPA	M.ELK-PMP-FRE-001
51	SWİTCH BAĞLAMA SACI	YSC-KNX.PG9-LZ-1090
52	CZ-7310 SWİTCH	M.ELK-SWC-MINI-001
53	SU DOLDURMA PARÇASI	YTL-KNX.PG9-KS-0029
54	SOMUN	JP.M.MEK-TEŞ-SRI-015
55	ORİNG 19*2 MM	M.CNT-ORG-NP4-26
56	RULMAN	M.RLM-ISI-014
57	6900 2RS -10*22*6 KYD RULMAN	JP.M.RLM-NRM-001
58	VİDALAMA BURCU	YTL-KNX.PG9-KS-0016
59	SAĞ SEPET MİLİ	ARA-KNX.PG9-0002
60	SOL SEPET MİLİ	ARA-KNX.PG9-0001
61	REZİSTANS BAĞLANTI SACI	YSC-KNX.PG7-LZ-0868
62	MENTEŞE BURCU	YTL-KNX.PG7-KS-0011
63	REZİSTANS BAĞLANTI SACI	YSC-KNX.PG9-LZ-1084
64	DAYAMA SACI	YSC-KNX.PG9-LZ-1121
65	REZİSTANS BAĞLANTI SACI	YSC-KNX.PG9-LZ-1089
66	DAYAMA PİMİ	YTL-KNX.PG7-KS-0025
67	REZİSTANS BAĞLANTI SOL SACI	YSC-KNX.SNC-LZ-0149

G YEDEK PARÇA LİSTESİ-DEMONTE GÖRÜNÜŞÜ



EMP.PLS.ODFE.020

ÜRÜN KODU: EMP.PLS.ODFE.020		
NO	ÜRÜN ADI	ÜRÜN KODU
1	243 MM UZUN KULP	M.AKS-KLP-LUX-003
2	ÜST KAPAK SACI	YSC-KNX.PG9-LZ-1161
3	34*13*15,5 SEPET	M.AKS-SPT-INX-041
4	16 CM KULP	M.AKS-KLP-BKL-007
5	123156 380V 3*10 KW L:33 REZİSTANS	M.ELK-RZS-BRU-FRT-026
6	SEPET ALT SACI	YSC-KNX.PG9-PN-0689
7	ŞASE	-
8	XV-153-1C25 SWİTCH	M.ELK-SWC-EMAS-004
9	J TİPİ TERMOKULP 10 CM	M.ELK-EDM-JKT-016
10	İZOLASYON SACI	YSC-KNX.PG9-LZ-1129
11	İZOLASYON SACI	YSC-KNX.PG9-LZ-1071
12	PANO SACI	YSC-KNX.PG9-LZ-1072
13	KONTROL KARTI	JP.M.ELK-EDM-DGT-009
14	MDR 20-12 GÜÇ KAYNAĞI	JP.M.ELK-EDM-ERK-004
15	RÖLE	JP.M.ELK-KNT-ROL-033
16	4 KW 9A 1NC 220 V KONTAKTÖR	JP.M.ELK-KNT-KNT-001
17	1X10A 4,5KA SİGORTA	JP.M.ELK-SGR-009

ELEKTRİKLİ ASANSÖRLÜ FRİTÖZLER

18	ÖN PANEL SACI	YSC-KNX.PG9-LZ-1073
19	KULP	M.AKS-KLP-LUX-004
20	230 °C LİMİTÖR	M.ELK-MEK-LMT-015
21	NDR-480-24 24VDC 20A GÜÇ KAYNAĞI	M.ELK-GUC-DC-006
22	BORU	YBR-KNX.PG9-KS-0010
23	1" DİRSEK	M.GAZ-TES-INX-003
24	BORU 80MM	YBR-KNX.PG9-KS-0013
25	1" VANA	M.MEK-TES-INV-005
26	1" DİRSEK	M.GAZ-TES-SRI-049
27	MAŞON 1/2	M.MEK-TES-INX-002
28	GAZ BLOĞU GİRİŞ RAKORU	YTL-KNX.GPZ-KS-0001
29	TAHLİYE BURCU	YTL-KNX.PG9-KS-0019
30	ORİNG 3*23	M.CNT-ORG-NP4-25
31	CONTA	M.CNT-PLS-KLN-002
32	Ø 22*7 MM MIKNATIS	M.MIK-PG-001
33	KAPAK DIŞ SACI	YSC-KNX.PG7-LZ-0488
34	KAPAK İÇ SACI	YSC-KNX.PG9-LZ-1060
35	FRENLİ TEKER	JP.M.AKS-TKR-PSF-002-001
36	YAĞ HAZNESİ	ARA-KNX.PG9-0003
37	HAZNE BAĞLANTI ÜST SACI	YSC-KNX.PG9-LZ-1040
38	HAZNE ALT SACI	YSC-KNX.PG9-PN-0660
39	W65 KAĞIT FİLTRE	M.AKS-FLT-001
40	SR09708 24V 12LT/DK POMPA	M.ELK-PMP-FRE-001
41	AYAK	M.AKS-AYK-NKL-004
42	PG-29 KABLO RAKOR	M.ELK-RKR-PLS-006
43	1/2 -1/2 80 CM GAZ FLEKSİ	M.GAZ-TES-SPR-009
44	MEKANİZMA SABİTLEME MİLİ	YTL-KNX.PG9-KS-0030
45	RULMAN	M.RLM-ISI-017
46	MEKANİZMA MİLİ	YTL-KNX.PG9-KS-0022
47	DOLAP ARKA SACI	YSC-KNX.PG9-LZ-1068
48	MOTOR MİLİ	ARA-KNX.PG9-0004
49	86MC45-S 4,5 NM STEP MOTOR	M.ELK-MTR-PZ-001
50	CWD556 STEP MOTOR SÜRÜCÜSÜ	JP.M.ELK-SRC-005
51	RULMAN	M.RLM-ISI-014
52	SWİTCH BAĞLAMA SACI	YSC-KNX.PG9-LZ-1090
53	CZ-7310 SWİTCH	M.ELK-SWC-MINI-001
54	SU DOLDURMA PARÇASI	YTL-KNX.PG9-KS-0029
55	SOMUN	JP.M.MEK-TES-SRI-015
56	ORİNG 19*2 MM	M.CNT-ORG-NP4-26
57	6900 2RS -10*22*6 KYD RULMAN	JP.M.RLM-NRM-001
58	VİDALAMA BURCU	YTL-KNX.PG9-KS-0016
59	SAĞ SEPET MİLİ	ARA-KNX.PG9-0002
60	SOL SEPET MİLİ	ARA-KNX.PG9-0001
61	DAYAMA SACI	YSC-KNX.PG9-LZ-1121
62	DAYAMA PİMİ	YTL-KNX.PG7-KS-0025
63	REZİSTANS BAĞLANTI SOL SACI	YSC-KNX.SNC-LZ-0149
64	REZİSTANS BAĞLANTI SACI	YSC-KNX.PG9-LZ-1084
65	REZİSTANS BAĞLANTI SACI	YSC-KNX.PG9-LZ-1089
66	MENTESE BURCU	YTL-KNX.PG7-KS-0011
67	REZİSTANS BAĞLANTI SACI	YSC-KNX.PG7-LZ-0868

H ELEKTRİK DEVRE ŞEMASI



DİKKAT:

Ray kart üzerinde 12 VDC besleme giriş takılmış ise bu kart sadece haberleşme kablosu ile çalıştırılabilir. Hem ön karta hem de röle kartına ayrı besleme girmeye gerek yoktur.

Bu durumda haberleşme kablosu yerinden çıkarsa ön kart enerjisi kesilir. Role kartı devre dışı kalır ve bütün roleler pasif konuma geçer.

Cihaz besleme girişine 12 VDC ya da 12 VAC bağlanabilir.

Cihaz nemden ve ısıdan korunmalıdır.

