

## İÇİNDEKİLER

<b>A</b>	<b>GENEL BİLGİLER</b> .....	<b>Sayfa 2</b>
A1	TANIMLAMA.....	Sayfa 3
A2	TEKNİK BİLGİLER.....	Sayfa 3
A3	TAŞIMA .....	Sayfa 4
A4	PAKETİ AÇMA .....	Sayfa 4
<b>B</b>	<b>MONTAJ</b> .....	<b>Sayfa 4</b>
<b>C</b>	<b>GENEL UYARILAR</b> .....	<b>Sayfa 5</b>
<b>D</b>	<b>CİHAZIN KULLANIMI</b> .....	<b>Sayfa 6</b>
<b>E</b>	<b>TEMİZLİK ve BAKIM</b> .....	<b>Sayfa 7</b>
<b>F</b>	<b>SORUN GİDERME</b> .....	<b>Sayfa 8</b>
<b>G</b>	<b>YEDEK PARÇA LİSTESİ-DEMONTE GÖRÜNÜŞ</b> .....	<b>Sayfa 9</b>
<b>H</b>	<b>ELEKTRİK DEVRE ŞEMASI</b> .....	<b>Sayfa 13</b>

## A GENEL BİLGİLER

---

**BU CİHAZI MONTAJ ETMEDEN ÖNCE ÇALIŞTIRMA ve BAKIM TALİMATLARINI DİKKATLİCE OKUYUNUZ. YANLIŞ MONTAJ ve PARÇA DEĞİŞİMİ ÜRÜNE HASAR VEREBİLİR YA DA KİŞİLERİ YARALAMAYA SEBEBİYET VEREBİLİR. CİHAZA KASITLI HASAR VERME, İHMAL, TALİMATLARA VE YÖNETMELİKLERE UYMAMAKTAN DOLAYI OLUŞAN HASARLAR VEYA YANLIŞ BAĞLANTILAR FİRMAMIZ SORUMLULUĞUNDA DEĞİLDİR. CİHAZA YETKİSİZ MÜDAHALE, ÜRÜNÜN GARANTİSİNİ GEÇERSİZ KILACAKTIR.**

1. Bu kitapçığı başka operatörlere gelecekte referans olması bakımından el altında güvenli bir yerde muhafaza ediniz.
2. **Cihaz montajı, kullanılacağı ülkedeki mevcut yönetmeliklere ve talimatlara göre yetkili personel tarafından yapılmalıdır.**
3. Bu cihaz eğitim verilmiş kişiler tarafından kullanılmalıdır.
4. Cihazın arızalanması durumunda cihazı kapatınız. Cihaza sadece üretici tarafından yetkilendirilmiş bir servis merkezi hizmet vermelidir. Orijinal yedek parça isteyiniz.

# GRANİT TABLALI HAMUR HAZIRLIK DOLAPLARI

## A1 TANIMLAMA

\*Yüksek verim sağlayan bu cihaz endüstriyel mutfaklarda kullanılmak üzere üretilmiş profesyonel bir hamur hazırlık dolabıdır.

Kodu	Ebatlar (mm)	Ağırlık (kg)	Paketleme Ölçüleri (mm)
EMP.160.80.01	1600x800x1020	250	1700x950x1250
EMP.210.80.01	2100x800x1020	305	2200x950x1250

## A2 TEKNİK BİLGİLER

Kodu	EMP.160.80.01	EMP.210.80.01
Kapasite (Lt)	300	500
Gaz Türü	R290	R290
Gaz Gramajı (gr)	100	100
Güç (Kw)	0,12	0,16
Çalışma Gerilimi (V)	220-230	220-230
Kablo Kesiti (mm <sup>2</sup> )	3x1,5	3x1,5
Sigorta Seçimi (A)	25	25
Çalışma Aralığı (°C)	0 / +5	0 / +5
Yoğunluk (kg/m <sup>3</sup> )	40	40

\*2 Adet 400x600 mm hamur mayalandırma çekmecesini,

\*Her kapakta 4 Adet 400x600 mm tepsi kapasiteli,

**A3 TAŞIMA**

\*Bu cihaz elde taşınmaz. Bu nedenle cihazı taşımak için bir yük kaldırma aracı (forklift veya transpalet) kullanınız. (Forklift veya transpaletin kaldırma kolları cihazın altından yarıdan fazla kısmına kadar ulaşmalıdır).

**A4 PAKETİ AÇMA**

\*Cihaz, kullanılan ülkedeki yönetmeliklere göre açılmalı ve ambalajlarının imhası yapılmalıdır. Gıda ile temas eden parçalar paslanmaz çeliktir. Tüm plastik parçalar, malzemenin sembolü ile işaretlidir.

\*Cihazın parçalarının eksiksiz geldiğini ve nakliye esnasında herhangi bir hasara uğrayıp uğramadığını kontrol ediniz.

**B MONTAJ**

\*Ürünü düz ve sağlam bir zemin üzerine yerleştiriniz, devrilme risklerine karşı gerekli önlemleri alınız.

\*Cihaza montaj ve servis hizmeti verecek personelin, konusunda uzman ve firmamız tarafından montaj-servis lisansına sahip olması zorunluluğu vardır.

\*Elektrik güç kaynağına bağlantı, yetkili bir kişi tarafından yapılmalıdır.

\*Cihazı bağladığınız gerilimin, cihaz etiketinde yazan gerilim değeri ile aynı olduğundan emin olunuz.



Cihazın topraklama bağlantısı, standartlara ve güvenlik kurallarına uygun olarak yapılmalıdır.











\*Cihazın topraklaması, elektrik tesisatının en yakın panodaki topraklama hattına bağlanmalıdır.

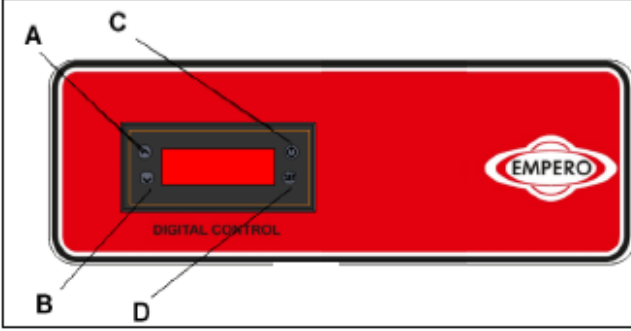
\*Cihaz elektrik bağlantısının, ana sigorta ve kaçak akım sigortası yürürlükteki yönetmeliklere ve kurallara göre yapılmalıdır.

\*İki cihaz yan yana yerleştirilecek ise, aralarında en az 2 cm boşluk bırakılmalıdır. Böylece yoğunlaşmayı önlemiş olursunuz.

# GRANİT TABLALI HAMUR HAZIRLIK DOLAPLARI

## C GENEL UYARILAR

-  \*Cihazı, yeterli aydınlatma olmayan tesislerde kullanmayınız.
-  \*Cihazı kullanırken hareketli parçalara kesinlikle dokunmayınız.
-  \*Cihazı, yanıcı ve patlayıcı maddelerin bulunduğu ortamlara yakın yere montaj etmeyiniz. Cihazı, ısı kaynağı olan cihazlardan en az 50 cm uzağa yerleştiriniz.
-  \*Cihazı boşta çalıştırmayınız.
-  \*Cihazın kapasitesinin çok altında/üstünde yükleme yapmayınız.
-  \*Uygun koruyucu ekipmanlar kullanmadan cihaza müdahalede bulunmayınız.
-  \*Cihazın kullanıldığı alanda herhangi bir sebeple çıkan, yangın, alev parlaması gibi durumlarda hızlı bir şekilde (varsa) gaz vanalarını ve elektrik şalterlerini kapatarak yangın söndürücü kullanınız. Alevi söndürmek için asla su kullanmayınız.
-  \*Topraklama bağlantısı olmamasından kaynaklanan hasarlar garanti kapsamına alınmayacaktır.
-  \*Cihaz doğrudan güneş ışığına maruz kalmamalıdır.
-  \*Cihaz üzerine ağır eşyalar koymayınız.

**D CİHAZIN KULLANIMI****\* Kontrol Panosu:**

- A** : Derece artırma  
**B** : Derece azaltma  
**C** : Gösterge açma/kapatma  
**D** : "SET" onay tuşu

**\*Kullanımı:**

- İlk kullanımdan önce cihazın iç ve dış yüzeylerini, ılık sabunlu suya batırılmış bir bez ile temizleyiniz. Daha sonra ıslak bez ile tekrar siliniz ve kurulayınız.
- Cihazın fişini prize takınız.
- Cihazın sıcaklık değerini yukarı –aşağı ok tuşları ile ayarlayınız.
- İlk kullanımda cihazı 12 saat boşta çalıştırınız. Bu aşamada dolap kapaklarını açmayınız.
- Yiyecek veya içeceklerinizi yerleştirdikten sonra dolabın kapaklarını kapatınız.
- Dolap kapaklarının sık sık açılması veya açık bırakılması yiyeceklerin soğumasını etkileyecektir.

## GRANİT TABLALI HAMUR HAZIRLIK DOLAPLARI

### E TEMİZLİK ve BAKIM

#### ➤ Her Kullanımdan Sonra Yapılması Gerekenler;

- Cihazın temizliğini yaparken fişin prizde olmadığından veya şalterin kapalı olduğundan emin olunuz.
- Cihazın içindeki malzemeleri her boşalttığınızda, iç yüzeylerini ve raflarını nemli bir bez ile temizleyiniz ve kurulayınız.
- Granit tabla yüzeyini her kullanımdan sonra nemli sabunlu bir bez ile temizleyiniz. Daha sonra ıslak bez ile tekrar siliniz ve kurulayınız.
- Her kullanımdan sonra mayalandırma çekmecelerini ve raf tepsilerini temizleyiniz.
- Cihazın kumanda panelini kuru bir bez ile siliniz.
- Cihazın temizliği sırasında kullanılan temizlik ürünlerinin hijyenik olmasına dikkat ediniz.
- Cihazın temizliğinde asit ve türevi malzemeler kullanmayınız.
- Cihazın temizliğini yaparken, cihazı su ile yıkamayınız. Aksi takdirde elektrik tesisatına su kaçır ve yanmasına neden olur.

#### ➤ Periyodik Olarak Yapılması Gerekenler;

- Bakım sadece eğitimli kişiler tarafından yapılmalıdır.
- Cihazın periyodik temizliğini her 15 günde bir yapınız.
- Ayda bir kez cihazın motor kısmında bulunan kondenseri plastik sert bir fırça ile temizleyiniz.
- Belirli aralıklarla fanı temizleyiniz.
- Cihaz yakınında bulundurulması gereken yangın söndürücünün periyodik bakımını mutlaka yaptırınız.

## GRANİT TABLALI HAMUR HAZIRLIK DOLAPLARI

### F SORUN GİDERME

<b>CİHAZ ÇALIŞMIYOR</b>	<ol style="list-style-type: none"><li>1. Cihazın fişinin prize takılı olup olmadığını kontrol ediniz.</li><li>2. Elektrik bağlantılarını kontrol ediniz.</li><li>3. Sigortanın açık olup olmadığını kontrol ediniz.</li></ol>
<b>CİHAZDAN SES GELİYOR</b>	<ol style="list-style-type: none"><li>1. Motoru kontrol ediniz.</li><li>2. Bağlantı boruları kompresöre dokunuyor ise kaldırınız.</li></ol>
<b>CİHAZ DURDU</b>	<ol style="list-style-type: none"><li>1. Cihaz, voltaj düşüklüğü nedeniyle durabilir. Bu durumda voltajı kontrol ediniz.</li><li>2. Elektrik bağlantılarında herhangi bir kaçak akım durumunda cihaz durur. Bu durumda servis teknisyeni ile irtibata geçiniz.</li></ol>
<b>İÇ SICAKLIK ÇOK YÜKSEK</b>	<ol style="list-style-type: none"><li>1. Kondenseri temizleyiniz.</li><li>2. Havalandırmayı kontrol ediniz.</li><li>3. Dolaba sıcak ürün konulmuş ise çıkarınız.</li><li>4. Dolabın kapısı açık kalmış ise kapatınız.</li></ol>

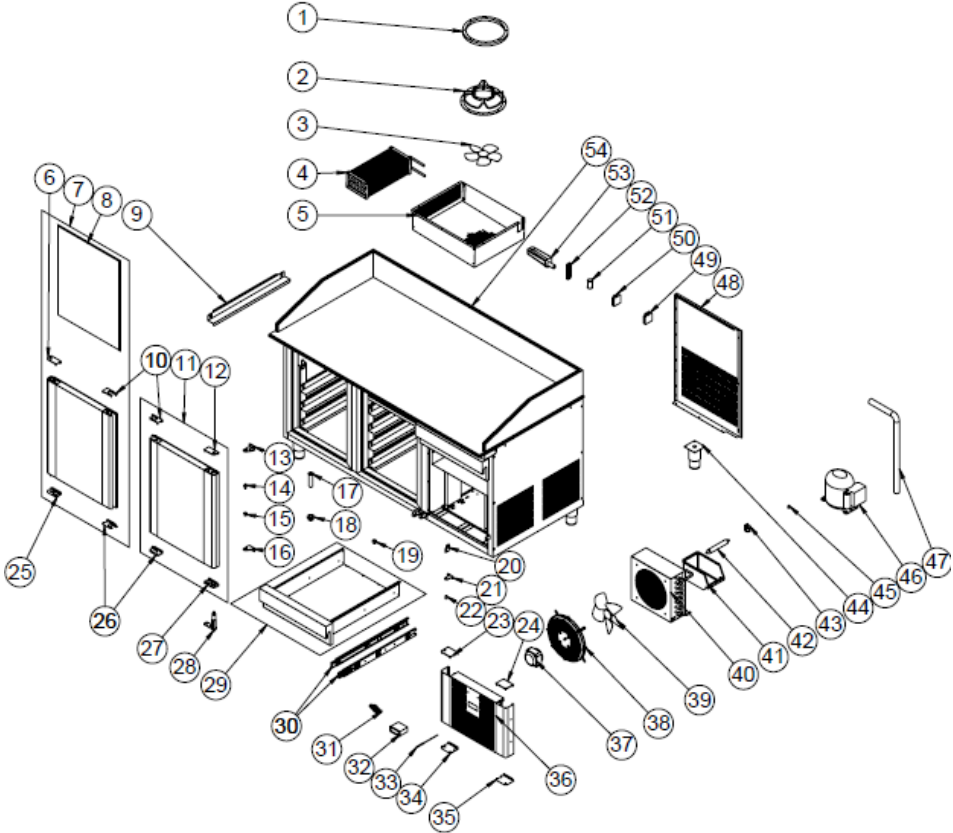
- Soğutma ve mayalandırma uygun kalitede yapılmıyor ise,
- Güvenlik fonksiyonlarından herhangi biri çalışmıyor ise,
  - Cihazı kullanmayınız.

\*Yukarıdaki sorunlar yine de devam ediyor ise yetkili servislerimizle irtibat kurunuz.



## GRANİT TABLALI HAMUR HAZIRLIK DOLAPLARI

## G YEDEK PARÇA LİSTESİ-DEMONTE GÖRÜNÜŞÜ



## ÜRÜN KODU: EMP.160.80.01

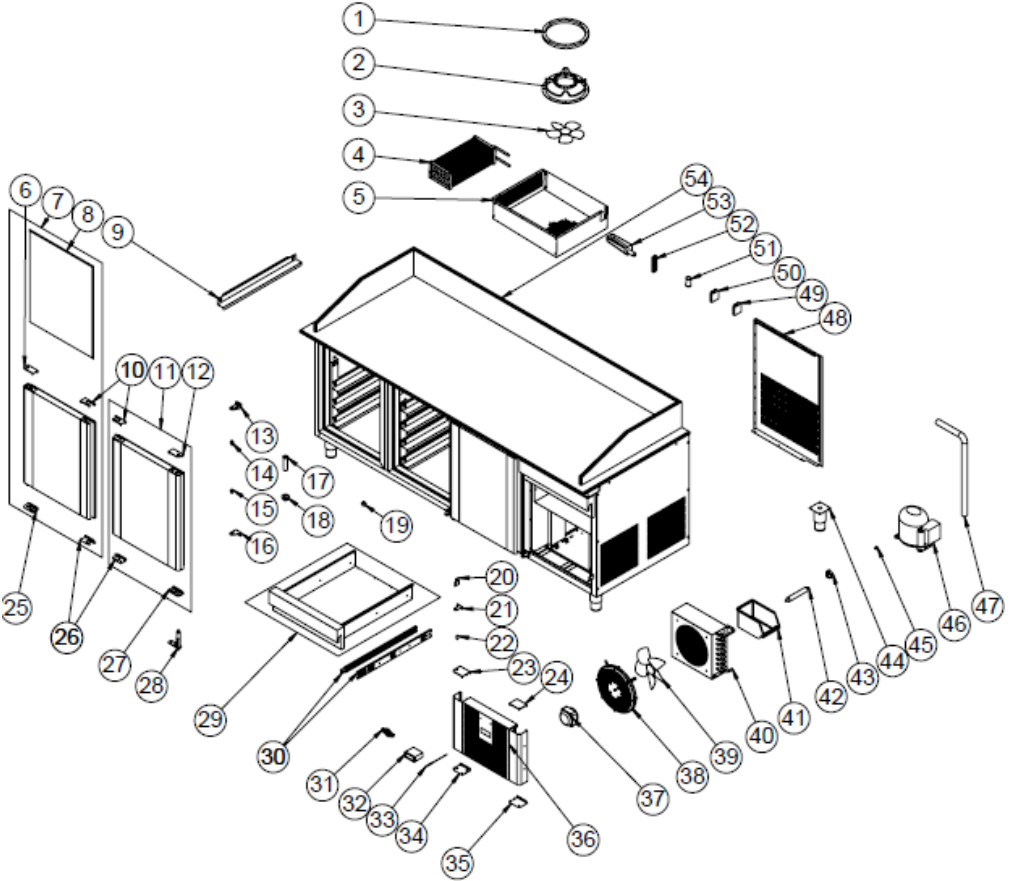
NO	ÜRÜN ADI	Ü.KODU
1	FİTİL	M.CNT-ERK-002
2	FAN ÇEMBER PLASTİĞİ	M.ENJ-ERK-PLS-001
3	KANAT	M.ELK-HVL-FKN-004
4	EVAP	M.SOG-EVP-001
5	DAVLUMBAZ SACI	YSC-ERK.1680-PN-0111
6	MENTEŞE ÜST PLASTİĞİ SOL	M.ENJ-ERK-PLS-110
7	KAPAK SOL	ARA-ERK.1560-AKB TEZGAH KAPAK-430S
8	CONTA ( 590 - 472)	M.CNT-ERK-001
9	KIZAK SACI	YSC-ERK.1680-PN-0077
10	EL PLASTİĞİ ÜST	M.PLS-ERK-029

## GRANİT TABLALI HAMUR HAZIRLIK DOLAPLARI

11	KAPAK SAĞ	ARA-ERK.1560-TEZGAH KAPAK-SAG-4305
12	MENTEŞE ÜST PLASTİĞİ SAĞ	M.ENJ-ERK-PLS-108
13	SAĞ ÜST MENTEŞE SACI	M.AKS-MNT-SC-001
14	PİM	M.AKS-MNT-SC-005
15	BURÇ PLASTİĞİ	M.ENJ-ERK-PLS-022
16	SOL ALT MENTEŞE SACI	M.AKS-MNT-SC-002
17	BORU	M.ENJ-ERK-PLS-002
18	SOMUN	M.ENJ-ERK-PLS-024
19	MIKNATIS	M.MIK-SRT-ERK-001
20	TUTUCU PLASTİK	M.ENJ-ERK-PLS-009
21	MOTOR MENTEŞE SACI	YSC-ERK.1680-LZ-0017
22	MENTEŞE PİMİ	YTL-ERK.BQ-KS-0004
23	ÜST PLASTİK SOL	M.ENJ-ERK-PLS-111
24	SOL ÜST PLASTİĞİ	M.PLS-ERK-031
25	MENTEŞE ALT PLASTİĞİ SOL	M.ENJ-ERK-PLS-109
26	EL PLASTİĞİ ALT	M.PLS-ERK-030
27	MENTEŞE ALT PLASTİĞİ SAĞ	M.ENJ-ERK-PLS-107
28	MENTEŞE	M.AKS-MNT-SC-007
29	ÇEKMECE KAZAN	ARA-ERK.1680-0001
30	RAY	M.MUH-055
31	METAL ETİKET	M.AKS-OZL-MTL-002
32	TERMOSTAT	M.ELK-EDM-DGT-043
33	PROP	ERK.M.ELK-EDM-DGT-012
34	ALT PLASTİĞİ SOL	M.ENJ-ERK-PLS-112
35	SOL ALT PLASTİĞİ	M.PLS-ERK-032
36	MOTOR KAPI SACI	YSC-ERK.1680-PN-0066
37	FAN MOTORU	M.ELK-MTR-FMT-014
38	FAN ÇEMBER TELİ	ERK.M.MUH-001
39	KANAT	M.ELK-HVL-FKN-002
40	1/3 KONDANSER	M.SOG-KDS-002
41	AVADANLIK	M.PLS-ERK-038
42	DRAYER	M.SOG-DRY-004
43	KELEPÇE	M.PLS-ERK-003
44	AYAK	ERK.M.AKS-AYK-INX-001
45	SİBOB	M.SOG-MUH-001
46	KOMPRESÖR	M.SOG-KMS-018
47	HORTUM	HTS-HRT-001
48	ARKA DIŞ SACI	YSC-ERK.1680-PN-0064
49	KLEMENS	M.ELK-KLM-013
50	KLEMENS	M.ELK-KLM-018
51	CONTA	M.CNT-ERK-006
52	PROP PLASTİĞİ	M.ENJ-ERK-PLS-017
53	SULUK	M.ENJ-ERK-PLS-003
54	ŞASE	-

# GRANİT TABLALI HAMUR HAZIRLIK DOLAPLARI

## G YEDEK PARÇA LİSTESİ-DEMONTE GÖRÜNÜŞÜ



ÜRÜN KODU: EMP.210.80.01

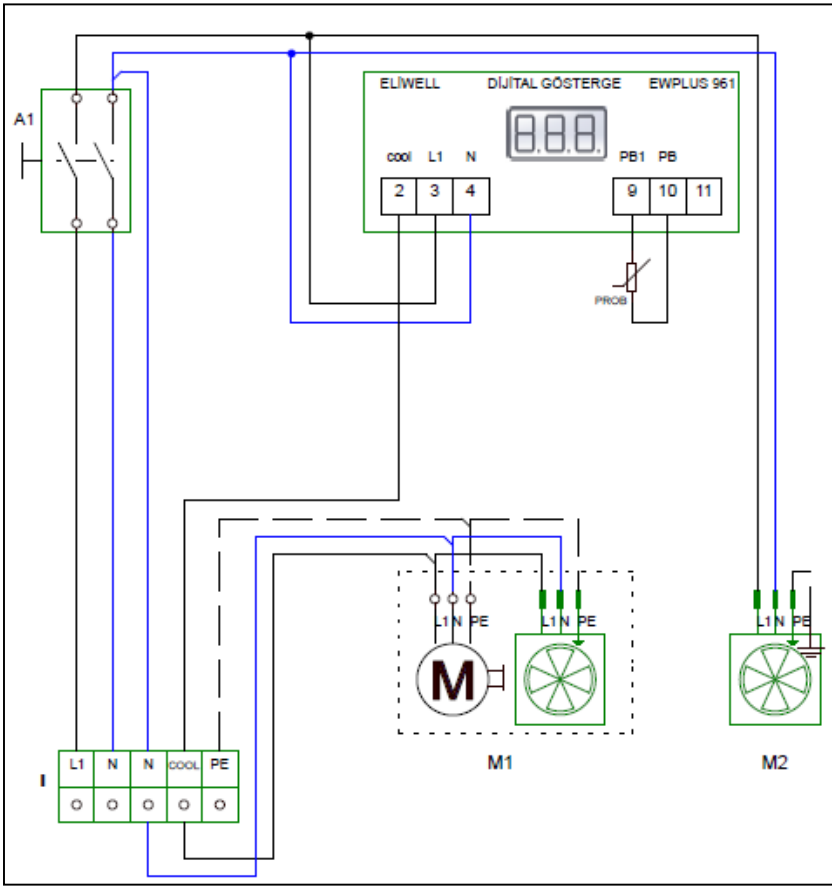
NO	ÜRÜN ADI	Ü.KODU
1	FİTİL	M.CNT-ERK-002
2	FAN ÇEMBER PLASTİĞİ	M.ENJ-ERK-PLS-001
3	KANAT	M.ELK-HVL-FKN-004
4	EVAP	M.SOG-EVP-001
5	DAVLUMBAZ SACI	YSC-ERK.1680-PN-0111
6	MENTEŞE ÜST PLASTİĞİ SOL	M.ENJ-ERK-PLS-110
7	KAPAK SOL	ARA-ERK.1560-AKB TEZGAH KAPAK-430S
8	CONTA ( 590 - 472)	M.CNT-ERK-001

## GRANİT TABLALI HAMUR HAZIRLIK DOLAPLARI

9	KIZAK SACI	YSC-ERK.1680-PN-0077
10	EL PLASTİĞİ ÜST	M.PLS-ERK-029
11	KAPAK SAĞ	ARA-ERK.1560-TEZGAH KAPAK-SAG-430S
12	MENTEŞE ÜST PLASTİĞİ SAĞ	M.ENJ-ERK-PLS-108
13	SAĞ ÜST MENTEŞE SACI	M.AKS-MNT-SC-001
14	PİM	M.AKS-MNT-SC-005
15	BURÇ PLASTİĞİ	M.ENJ-ERK-PLS-022
16	SOL ALT MENTEŞE SACI	M.AKS-MNT-SC-002
17	BORU	M.ENJ-ERK-PLS-002
18	SOMUN	M.ENJ-ERK-PLS-024
19	MIKNATIS	M.MIK-SRT-ERK-001
20	TUTUCU PLASTİK	M.ENJ-ERK-PLS-009
21	MOTOR MENTEŞE SACI	YSC-ERK.1680-LZ-0017
22	MENTEŞE PİMİ	YTL-ERK.BQ-KS-0004
23	ÜST PLASTİK SOL	M.ENJ-ERK-PLS-111
24	SOL ÜST PLASTİĞİ	M.PLS-ERK-031
25	MENTEŞE ALT PLASTİĞİ SOL	M.ENJ-ERK-PLS-109
26	EL PLASTİĞİ ALT	M.PLS-ERK-030
27	MENTEŞE ALT PLASTİĞİ SAĞ	M.ENJ-ERK-PLS-107
28	MENTEŞE	M.AKS-MNT-SC-007
29	ÇEKMECE KAZAN	ARA-ERK.1680-0001
30	RAY	M.MUH-055
31	METAL ETİKET	M.AKS-OZL-MTL-002
32	TERMOSTAT	M.ELK-EDM-DGT-043
33	PROP	ERK.M.ELK-EDM-DGT-012
34	ALT PLASTİĞİ SOL	M.ENJ-ERK-PLS-112
35	SOL ALT PLASTİĞİ	M.PLS-ERK-032
36	MOTOR KAPI SACI	YSC-ERK.1680-PN-0066
37	FAN MOTORU	M.ELK-MTR-FMT-014
38	FAN ÇEMBER TELİ	ERK.M.MUH-001
39	KANAT	M.ELK-HVL-FKN-002
40	1/3 KONDANSER	M.SOG-KDS-002
41	AVADANLIK	M.PLS-ERK-038
42	DRAYER	M.SOG-DRY-004
43	KELEPÇE	M.PLS-ERK-003
44	AYAK	ERK.M.AKS-AYK-INX-001
45	SİBOB	M.SOG-MUH-001
46	KOMPRESÖR	M.SOG-KMS-018
47	HORTUM	HTS-HRT-001
48	ARKA DIŞ SACI	YSC-ERK.1680-PN-0064
49	KLEMENS	M.ELK-KLM-013
50	KLEMENS	M.ELK-KLM-018
51	CONTA	M.CNT-ERK-006
52	PROP PLASTİĞİ	M.ENJ-ERK-PLS-017
53	SULUK	M.ENJ-ERK-PLS-003
54	ŞASE	-

# GRANİT TABLALI HAMUR HAZIRLIK DOLAPLARI

## H ELEKTRİK DEVRE ŞEMASI



I	A1	M1	M2
Terminal	Geniş ışıklı 0-1 anahtar	Kompresör ve kondansör fanı	Buzdolabı iç soğutma fanı